



2022 年 1~6 月台灣機械設備進出口統計速報

文/臺灣機械工業同業公會_2022/07/11

一、出口

- (一) 6 月台灣整體總出口 422.0 億美元，較上年同月增加 55.6 億美元，成長 15.2%；以新台幣計價約 12,471 億元，較上年同月成長 22.7%。累計 1~6 月總出口值為 2,466.8 億美元，較上年同期增加 398.0 億美元，成長 19.2%；以新台幣計價 70,617 億元，較上年同期增加 21.0%。
- (二) 6 月機械出口 30.79 億美元，較上年 6 月出口 26.43 億美元，成長 16.5%。以新台幣計算 909.77 億元，較上年同期增加 24.1%。
- (三) 1~6 月機械出口值為 177.55 億美元，較上年同期增加 12.7%。以新台幣計價約 5,081.06 億元，較上年同期增加 14.4%。
- (四) 1~6 月機械出口值前 3 大：電子設備 (25.20 億美元/占比 14.2%/較上年同期成長 6.6%)、檢量測設備(23.34 億美元/占比 13.1%/較上年同期成長 9.2%)、工具機(14.50 億美元/占比 8.2%較上年同期成長 14.0%)。
- (五) 1~6 月機械出口國前 3 大：美國(46.86 億美元/占比 26.4%)、中國大陸(46.75 億美元/占比 26.3%)、日本(10.61 億美元/占比 6.0%)。

觀察：

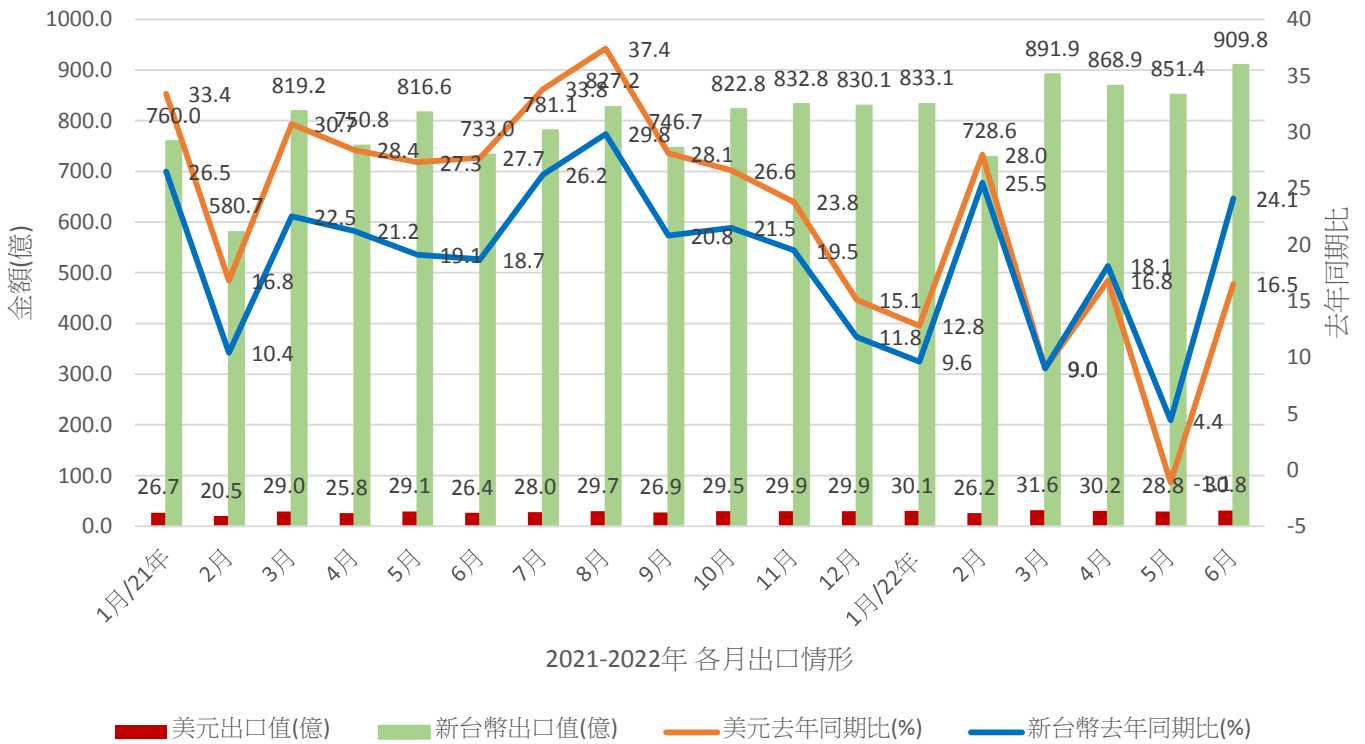
- 5 月機械出口雖較去年同期略為下滑 1.1%，但 6 月機械出口與去年同期上升 16.5%，出口值達 30.79 億美元，僅次今年 3 月出口 31.57 億美元，為歷史次高金額。顯示雖然受到俄烏戰爭引起之高通膨問題與全球景氣趨向保守等因素影響，全球對機械設備之剛性需求仍然存在，台灣機械出口仍然穩定增長。
- 在工具機部分，2022 年 6 月工具機出口 2.67 億美元出口排名第三，較去年同期成長 19.3%，較 5 月出口月增 0.19 億美元。而控制器 6 月出口大幅增長 258.7%，出口金額 2.61 億美元排名第 4，累計 1~6 月控制器出口 9.71 億美元，排名第 5，較去年同期也大幅成長 153.6%。電子設備與檢量測設備仍為我國機械出口前兩大，受惠半導體產業需求暢旺，1~6 月合計占我機械出口 27.3%，出口金額合計達 48.54 億美元。
- 俄烏戰爭與新冠疫情反覆，持續影響全球經濟，但在各國逐漸開放邊境管制下，商務交流活動已逐漸回溫，將更有利於後續市場開拓。而地緣政治因素與供應鏈韌性將更進一步影響國際經貿活動。觀察台灣對美國出口今年大幅成長，1~6 月成長 42.3%為我機械設備出口第一國家，中國大陸則負成長 9.2%位居第二。製造業版圖正逐漸改變中，後續宜持續觀察與小心因應。

- 今年上半年受諸多國際不利經濟因素影響，全球經濟復甦力道不明，但我國整體出口仍然維持暢旺，雖機械設備為資本財受景氣波動影響較大，但觀察今年 1~6 月台灣機械出口仍成長 12.7%，工具機設備出口也成長 14.0%，顯示我機械設備仍極具國際競爭力，預估全年度仍可維持正成長。

二、進口

- (一)6 月台灣整體總進口 375.6 億美元，較上年 6 月總進口增加 60.4 億美元，成長 19.2%；以新台幣計價約 11,101 億元，較上年成長 27.0%。累計 1~6 月總進口值為 2,189.7 億美元，較上年同期進口增加 434.5 億美元，成長 24.8%；以新台幣計價約 62,728 億元，較上年同期增加 26.7%。
- (二)6 月機械進口值為 52.74 億美元，較上年同月 44.37 億美元，增加 18.9%。新台幣計價約 1,558.67 億元，較上年同期成長 26.7%。
- (三)1~6 月機械進口值為 286.88 億美元，較上年同月 256.28 億美元，增加 11.9%。新台幣計價約 8,218.92 億元，較上年同期成長 13.7%。
- (四)1~6 月機械進口值前 3 大：電子設備(129.13 億美元/占比 45.0%/較上年同期成長 19.7%)、檢量測設備(57.35 億美元/占比 20.0%較上年同期成長 10.1%)、渦輪機(14.56 億美元/占比 5.1%/較上年同期成長 27.1%)。
- (五)1~6 月機械進口國前 3 大：日本(66.94 億美元/占比 23.3%)、美國(56.99 億美元/占比 19.9%)、荷蘭(35.58 億美元/占比 12.4%)。

2021-2022台灣機械出口單月分析



2021-2022台灣機械進口單月分析

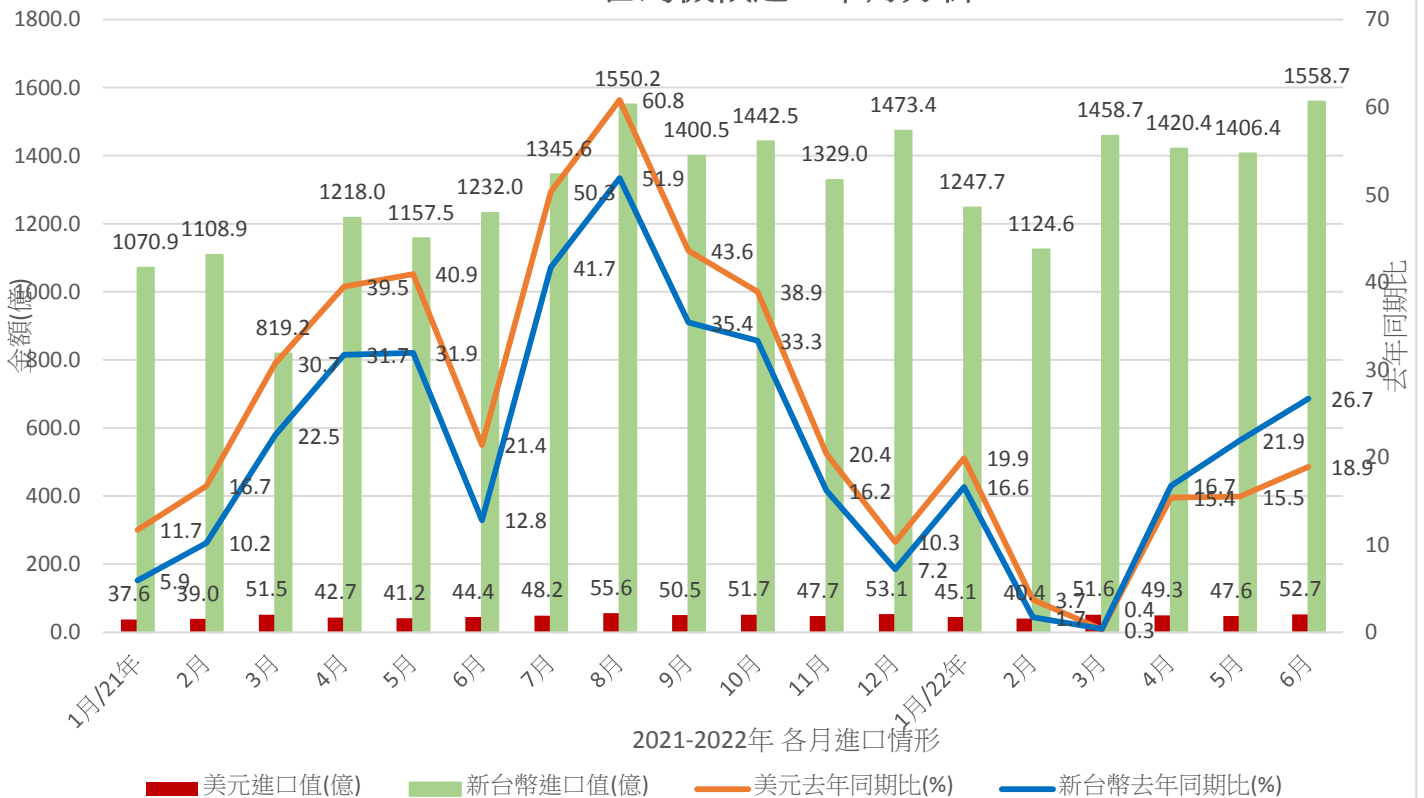


表 1 2022 年 6 月台灣主要機械設備(出口)統計

排名		金額 百萬美金	出口 占比	增減率 (%)
1	電子設備	440.97	14.3%	12.1%
2	檢量測設備	420.20	13.6%	24.4%
3	工具機	266.83	8.7%	19.3%
4	控制器	261.42	8.5%	258.7%
5	動力傳動件	227.02	7.4%	6.2%
6	閥類	156.36	5.1%	11.4%
7	空壓/真空設備及風扇	105.31	3.4%	14.5%
8	工具機零組件	103.61	3.4%	1.5%
9	昇降及輸送設備	82.74	2.7%	30.0%
10	動力手工具	81.67	2.7%	1.6%
	其他	932.60	30.3%	1.1%
	合計	3,078.73	100.0%	16.5%

表 2 2022 年 1~6 月台灣主要機械設備(出口)統計

排名		金額 百萬美金	出口 占比	增減率 (%)
1	電子設備	2,519.88	14.2%	6.6%
2	檢量測設備	2,333.91	13.1%	9.2%
3	工具機	1,450.04	8.2%	14.0%
4	動力傳動件	1,394.52	7.9%	9.9%
5	控制器	971.14	5.5%	153.6%
6	閥類	918.03	5.2%	18.5%
7	空壓/真空設備及風扇	629.78	3.5%	6.2%
8	工具機零組件	616.26	3.5%	4.0%
9	動力手工具	522.95	2.9%	8.2%
10	塑橡膠機械	510.04	2.9%	4.5%
	其他	5,888.59	33.2%	9.2%
	合計	17,755.14	100.0%	12.7%

表 3 2022 年 6 月台灣主要機械設備(進口)統計

排名		金額 百萬美金	進口 占比	增減率 (%)
1	電子設備	2,453.12	46.5%	39.2%
2	檢量測設備	1,083.52	20.5%	20.5%
3	渦輪機	233.81	4.4%	-8.6%
4	閥類	142.60	2.7%	24.3%
5	空壓/真空設備及風扇	118.68	2.3%	9.2%
6	控制器	116.34	2.2%	2.1%
7	昇降及輸送設備	102.76	1.9%	-11.8%
8	動力傳動件	90.21	1.7%	2.9%
9	引擎	87.93	1.7%	13.7%
10	工具機	67.04	1.3%	-25.2%
	其他	778.35	14.8%	-4.1%
	合計	5,274.36	100.0%	18.9%

表 4 2022 年 1~6 月台灣主要機械設備(進口)統計

排名		金額 百萬美金	進口 占比	增減率 (%)
1	電子設備	12,913.20	45.0%	19.7%
2	檢量測設備	5,734.78	20.0%	10.1%
3	渦輪機	1,456.47	5.1%	27.1%
4	閥類	781.72	2.7%	25.7%
5	空壓/真空設備及風扇	709.31	2.5%	11.2%
6	控制器	636.11	2.2%	-4.0%
7	昇降及輸送設備	621.92	2.2%	12.3%
8	動力傳動件	522.88	1.8%	2.9%
9	工具機	481.86	1.7%	-7.4%
10	引擎	472.54	1.6%	-6.4%
	其他	4,357.59	15.2%	-2.6%
	合計	28,688.38	100.0%	11.9%

表 5 2022 年 1~6 月台灣主要(出口)國家

排名	出口國家	金額 百萬美金	出口 占比	增減率 (%)
1	美國	4,686.24	26.4%	42.3%
2	中國大陸	4,674.87	26.3%	-9.2%
3	日本	1,060.89	6.0%	5.7%
4	新加坡	877.58	4.9%	57.9%
5	荷蘭	607.15	3.4%	42.6%
6	南韓	590.55	3.3%	6.3%
7	德國	466.51	2.6%	18.6%
8	越南	448.44	2.5%	1.3%
9	印度	316.69	1.8%	13.0%
10	泰國	316.39	1.8%	2.5%
	其他	3,709.83	20.9%	11.1%
	合計	17,755.14	100.0%	12.7%

表 6 2022 年 1~6 月台灣主要(進口)國家

排名	進口國家 (生產國別) ^註	金額 百萬美金	進口 占比	增減率 (%)
1	日本	6,694.13	23.3%	9.6%
2	美國	5,698.81	19.9%	19.5%
3	荷蘭	3,557.50	12.4%	6.7%
4	中國大陸	3,408.98	11.9%	-2.6%
5	新加坡	1,977.75	6.9%	14.2%
6	德國	1,625.53	5.7%	2.5%
7	馬來西亞	1,181.69	4.1%	46.6%
8	南韓	1,120.94	3.9%	54.2%
9	以色列	486.23	1.7%	14.6%
10	英國	390.77	1.4%	83.0%
	其他	2,546.05	8.9%	4.8%
	合計	28,688.38	100.0%	11.9%

註：財政部關務署自 110 年 7 月起把「進口國家」改採進口貨品申報之「生產國別」(原產地);即台灣之某進口貨品若先前經台灣加工，則所申報之原產地可能為中華民國。