



## 2022 年 1~5 月台灣機械設備進出口統計速報

文/臺灣機械工業同業公會\_2022/06/09

### 一、出口

- (一) 5 月台灣整體總出口 420.8 億美元，較上年同月增加 46.8 億美元，成長 12.5%；以新台幣計價約 12,439 億元，較上年同月成長 18.7%。累計 1~5 月總出口值為 2,044.8 億美元，較上年同期增加 342.4 億美元，成長 20.1%；以新台幣計價 58,145 億元，較上年同期增加 20.7%。
- (二) 5 月機械出口 28.80 億美元，較上年 5 月出口 29.12 億美元，減少 1.1%。以新台幣計算 851.43 億元，較上年同期增加 4.4%。
- (三) 1~5 月機械出口值為 146.82 億美元，較上年同期增加 12.0%。以新台幣計價約 4,172.83 億元，較上年同期增加 12.5%。
- (四) 1~5 月機械出口值前 3 大：電子設備 (20.78 億美元/占比 14.2%/較上年同期成長 5.5%)、檢量測設備(19.14 億美元/占比 13.0%/較上年同期成長 6.3%)、工具機(11.83 億美元/占比 8.1%較上年同期成長 12.8%)。
- (五) 1~5 月機械出口國前 3 大：中國大陸(38.84 億美元/占比 26.5%)、美國(37.98 億美元/占比 25.9%)、日本(8.83 億美元/占比 6.0%)。

#### 觀察：

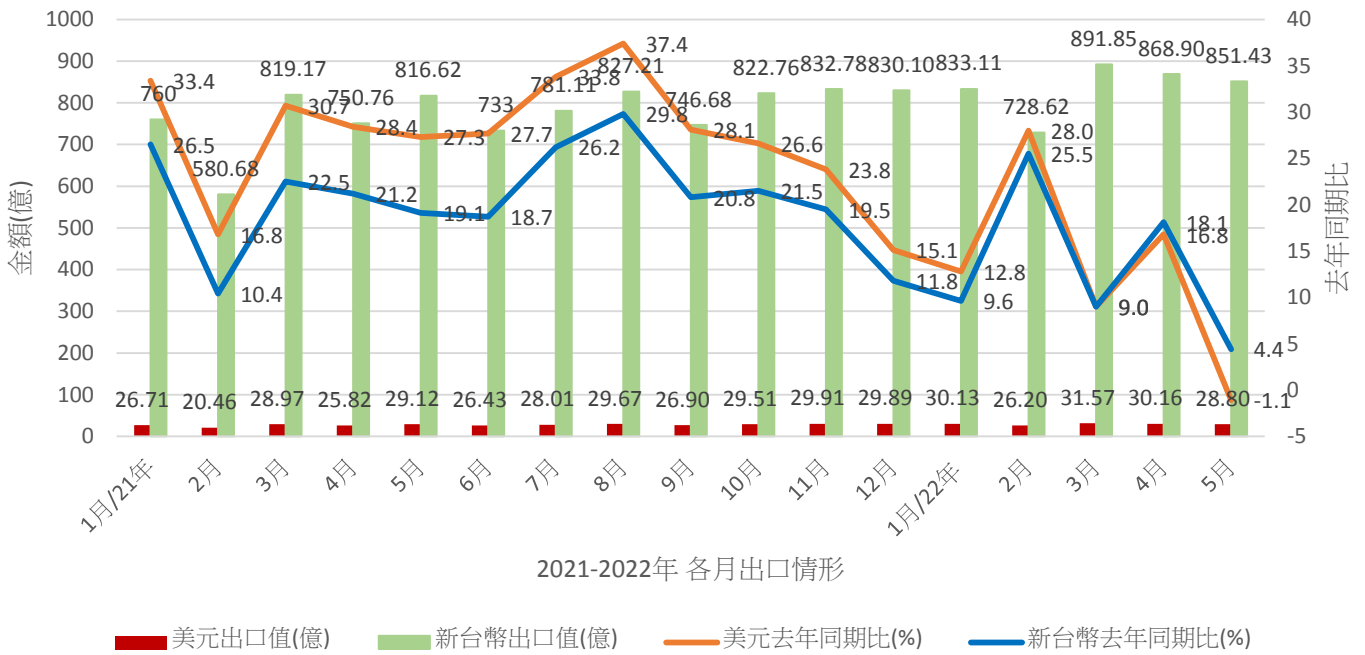
- 2022 年 5 月機械出口以美元計價較去年同期略為下滑 1.1%，出口值 28.80 億美元，是連續 20 個月上漲後首次下滑，主要受到去年同期基期已高、俄烏戰爭引起之高通膨問題與全球景氣趨向保守等，讓企業對機械設備之投資未如先前積極。
- 在工具機產業部分，2022 年 5 月工具機出口 2.48 億美元出口排名第三，較去年同期成長 1.4%，較 4 月出口月減 0.07 億美元，減少 2.75%。而控制器 5 月出口趨緩，出口金額 0.76 億美元排名下滑至第 11，成長 8.7%，但 1~5 月控制器累計出口 7.10 億美元，排名第 6，較去年同期成長 129.0%，影響控制器出口因素宜持續觀察。
- 俄烏戰爭與新冠疫情仍持續影響全球經濟，尤其受中國大陸封控管制影響，供應鏈大亂，目前管制雖已逐步放鬆，供應鏈仍須時間恢復。今年台灣對美國出口大幅成長，1~4 月成長 46.7%為我機械設備出口第一國家，中國大陸則負成長 7.9%位居第二。雖然 5 月對中國大陸出口持續負成長達 17.9%，已連三個月出口負成長皆超過雙位數，1~5 月累計負成長也達 10.2%，但 5 月對美國出口也未如前幾個月近 5 成的高成長只增長 12.0%，故累計 1~5 月對中國大陸出口重回第一，對美國出口則位居第二。

- 受美國持續升息影響，新興市場之經濟成長可能趨緩，加上全球性通貨膨脹，雖然今年 1~5 月台灣機械出口仍成長達 12.0%，但對後續機械出口已帶來更多不確定因素，後續面對國際情勢發展仍應持續觀察。

## 二、進口

- (一)5 月台灣整體總進口 396.8 億美元，較上年 5 月總進口增加 83.6 億美元，成長 26.7%；以新台幣計價約 11,729 億元，較上年成長 33.7%。累計 1~5 月總進口值為 1,814.1 億美元，較上年同期進口增加 374.1 億美元，成長 26.0%；以新台幣計價約 51,627 億元，較上年同期增加 26.7%。
- (二)5 月機械進口值為 47.57 億美元，較上年同月 41.18 億美元，增加 15.5%。新台幣計價約 1,406.36 億元，較上年同期成長 21.9%。
- (三)1~5 月機械進口值為 233.83 億美元，較上年同月 211.9 億美元，增加 10.3%。新台幣計價約 6,651.17 億元，較上年同期成長 10.9%。
- (四)1~5 月機械進口值前 3 大：電子設備(104.30 億美元/占比 44.6%/較上年同期成長 15.5%)、檢量測設備(46.50 億美元/占比 19.9%較上年同期成長 7.9%)、渦輪機(12.23 億美元/占比 5.2%/較上年同期成長 37.3%)。
- (五)1~5 月機械進口國前 3 大：日本(55.22 億美元/占比 23.6%)、美國(46.58 億美元/占比 19.9%)、荷蘭(27.66 億美元/占比 11.8%)。

### 2021-2022台灣機械出口單月分析



### 2021-2022台灣機械進口單月分析

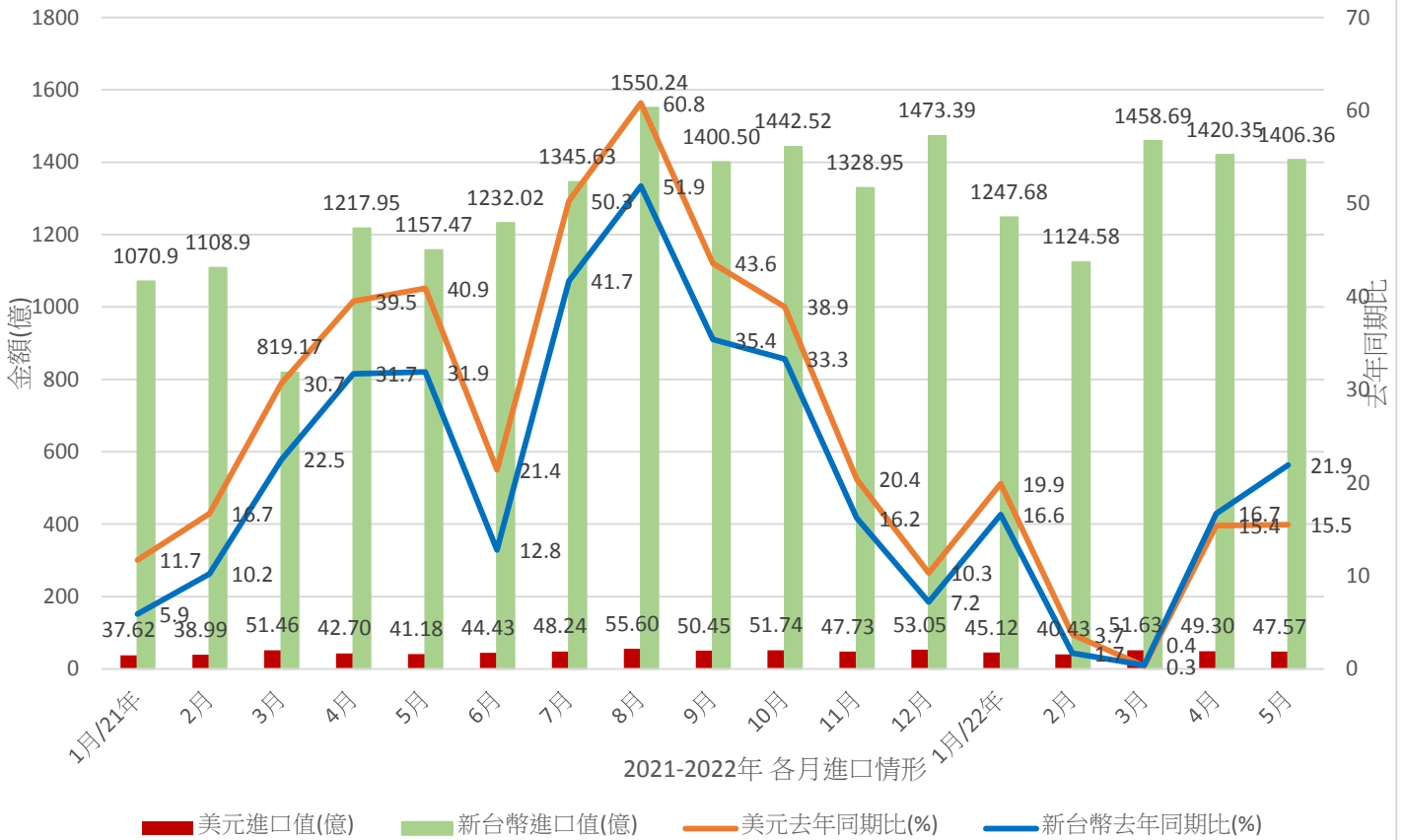


表 1 2022 年 5 月台灣主要機械設備(出口)統計

排名		金額 百萬美金	出口 占比	增減率 (%)
1	電子設備	393.91	13.7%	-8.6%
2	檢量測設備	379.54	13.2%	3.0%
3	工具機	247.66	8.6%	1.4%
4	動力傳動件	245.16	8.5%	-2.5%
5	閥類	161.98	5.6%	12.9%
6	工具機零組件	116.54	4.0%	-2.6%
7	空壓/真空設備及風扇	107.10	3.7%	-3.6%
8	動力手工具	84.80	2.9%	-11.1%
9	昇降及輸送設備	83.86	2.9%	-1.1%
10	塑橡膠機械	83.30	2.9%	-8.1%
	其他	976.39	33.9%	0.5%
	合計	2,880.24	100.0%	-1.1%

表 2 2022 年 1~5 月台灣主要機械設備(出口)統計

排名		金額 百萬美金	出口 占比	增減率 (%)
1	電子設備	2,077.97	14.2%	5.5%
2	檢量測設備	1,913.68	13.0%	6.3%
3	工具機	1,183.20	8.1%	12.8%
4	動力傳動件	1,167.45	8.0%	10.7%
5	閥類	761.65	5.2%	20.1%
6	控制器	709.74	4.8%	129.0%
7	空壓/真空設備及風扇	524.49	3.6%	4.7%
8	工具機零組件	512.63	3.5%	4.5%
9	動力手工具	441.28	3.0%	9.5%
10	塑橡膠機械	433.41	3.0%	7.3%
	其他	4,956.29	33.8%	10.4%
	合計	14,681.79	100.0%	12.0%

表 3 2022 年 5 月台灣主要機械設備(進口)統計

排名		金額 百萬美金	進口 占比	增減率 (%)
1	電子設備	2,214.22	46.5%	41.9%
2	檢量測設備	889.72	18.7%	3.7%
3	渦輪機	224.68	4.7%	91.2%
4	閥類	141.47	3.0%	21.4%
5	空壓/真空設備及風扇	117.94	2.5%	2.7%
6	控制器	107.58	2.3%	-7.1%
7	昇降及輸送設備	104.10	2.2%	-9.8%
8	動力傳動件	82.54	1.7%	-7.8%
9	引擎	77.67	1.6%	-9.3%
10	工具機	69.83	1.5%	-15.8%
	其他	727.57	15.3%	-15.5%
	合計	4,757.32	100.0%	15.5%

表 4 2022 年 1~5 月台灣主要機械設備(進口)統計

排名		金額 百萬美金	進口 占比	增減率 (%)
1	電子設備	10,429.86	44.6%	15.5%
2	檢量測設備	4,650.25	19.9%	7.9%
3	渦輪機	1,222.67	5.2%	37.3%
4	閥類	638.80	2.7%	25.9%
5	空壓/真空設備及風扇	590.63	2.5%	11.6%
6	控制器	519.70	2.2%	-5.3%
7	昇降及輸送設備	519.19	2.2%	18.7%
8	動力傳動件	432.93	1.9%	3.0%
9	工具機	414.69	1.8%	-3.7%
10	引擎	384.61	1.6%	-10.0%
	其他	3,579.18	15.3%	-2.3%
	合計	23,382.51	100.0%	10.3%

表 5 2022 年 1~5 月台灣主要(出口)國家

排名	出口國家	金額 百萬美金	出口 占比	增減率 (%)
1	中國大陸	3,884.23	26.5%	-10.2%
2	美國	3,798.05	25.9%	39.3%
3	日本	882.93	6.0%	6.2%
4	新加坡	710.51	4.8%	55.8%
5	荷蘭	524.12	3.6%	55.4%
6	南韓	487.37	3.3%	6.1%
7	德國	389.53	2.7%	14.3%
8	越南	365.40	2.5%	-0.4%
9	印度	270.25	1.8%	13.1%
10	泰國	264.41	1.8%	25.5%
	其他	3,104.99	21.1%	10.4%
	合計	14,681.79	100.0%	12.0%

表 6 2022 年 1~5 月台灣主要(進口)國家

排名	進口國家 (生產國別) <sup>註</sup>	金額 百萬美金	進口 占比	增減率 (%)
1	日本	5,522.39	23.6%	8.7%
2	美國	4,658.02	19.9%	14.9%
3	荷蘭	2,766.14	11.8%	5.9%
4	中國大陸	2,744.66	11.7%	-3.2%
5	新加坡	1,651.07	7.1%	8.5%
6	德國	1,348.26	5.8%	4.7%
7	馬來西亞	950.23	4.1%	41.3%
8	南韓	931.82	4.0%	55.3%
9	以色列	401.35	1.7%	7.2%
10	英國	336.37	1.4%	113.4%
	其他	2,072.20	8.9%	4.0%
	合計	23,382.51	100.0%	10.3%

註：財政部關務署自 110 年 7 月起把「進口國家」改採進口貨品申報之「生產國別」(原產地);即台灣之某進口貨品若先前經台灣加工，則所申報之原產地可能為中華民國。