



2022 年 1~4 月台灣機械設備進出口統計速報

文/臺灣機械工業同業公會_2022/05/10

一、出口

- (一) 4 月台灣整體總出口 414.6 億美元，較上年同月增加 65.6 億美元，成長 18.8%；以新台幣計價約 11,945 億元，較上年同月成長 20.1%。累計 1~4 月總出口值為 1,624.0 億美元，較上年同期增加 295.7 億美元，成長 22.3%；以新台幣計價 45,706 億元，較上年同期增加 21.2%。
- (二) 4 月機械出口 30.16 億美元，較上年 4 月出口 25.82 億美元，增加 16.8%。以新台幣計算 868.90 億元，較上年同期增加 18.1%。
- (三) 1~4 月機械出口值為 118.01 億美元，較上年同期增加 15.7%。以新台幣計價約 3,321.36 億元，較上年同期增加 14.8%。
- (四) 1~4 月機械出口值前 3 大：電子設備 (16.84 億美元/占比 14.3%/較上年同期成長 9.4%)、檢量測設備(15.34 億美元/占比 13.0%/較上年同期成長 7.1%)、工具機(9.36 億美元/占比 7.9%較上年同期成長 16.3%)。
- (五) 1~4 月機械出口國前 3 大：美國(31.43 億美元/占比 26.6%)、中國大陸(30.65 億美元/占比 26.0%)、日本(7 億美元/占比 5.9%)。

觀察：

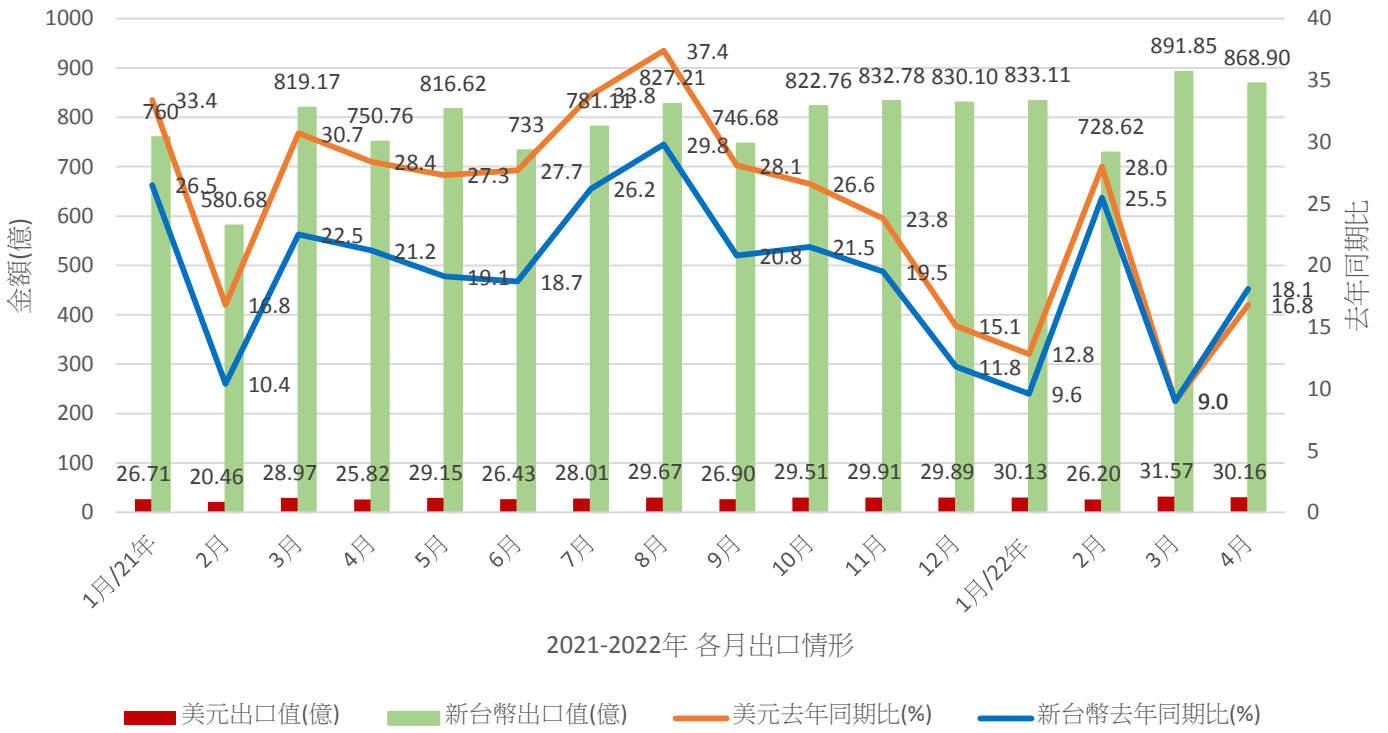
- 2022 年 4 月機械出口持續增長，出口值達 30.16 億美元，為史上次高金額，出口成長 16.8%，是自 2020 年 9 月起連續 20 個月上漲，顯示我國機械設備出口持續暢旺。
- 在工具機產業部分，2022 年 4 月工具機出口 2.55 億美元出口排名第三，較去年同期成長 21.9%，較 3 月出口月增 0.26 億美元，增幅 11.35%。而控制器出口持續表現亮眼，出口金額 1.65 億美元排名第五，成長達 125.5%，1~4 月控制器累計出口 6.34 億美元成長達 163.8%，顯示我國控制器受惠全球市場缺貨與交期長，國際市場成長快速。
- 俄烏戰爭與新冠疫情仍持續影響全球經濟，尤其中國大陸疫情升溫快速，在其維持清零之政策下，各地區紛紛封控管制，尤其以上海地區最為嚴重。觀察台灣對美中出口情形，美國今年成長 46.7%已成為我機械設備出口第一國家，中國大陸則負成長 7.9%位居第二。值得注意的是中國大陸已連兩月出口負成長皆超過雙位數，3 月負成長 18.1%，4 月負成長 13.8%，在大陸疫情嚴格管控下，供應鏈管控與市場的營運風險須特別注意。
- 受美國持續升息影響，新興市場之經濟成長可能趨緩，加上全球性通貨膨脹，

雖然台灣機械出口至今仍維持暢旺，但對後續機械出口已帶來更多不確定因素。另外，新台幣匯率受美元轉強影響，近日回貶至 29.73 附近，今年貶幅達 7.38%，但鄰近國家如日本貶幅更大，今年貶幅已達 13.93%，仍對於我國設備業者出口造成影響。

二、進口

- (一)4 月台灣整體總進口 365.5 億美元，較上年 4 月總進口增加 77.1 億美元，成長 26.7%；以新台幣計價約 10,532 億元，較上年成長 28.1%。累計 1~4 月總進口值為 1,420.0 億美元，較上年同期進口增加 293.2 億美元，成長 26.0%；以新台幣計價約 39,973 億元，較上年同期增加 25.0%。
- (二)4 月機械進口值為 49.30 美元，較上年同月 42.70 億美元，增加 15.4%。新台幣計價約 1,420.35 億元，較上年同期成長 16.7%。
- (三)1~4 月機械進口值為 186.46 億美元，較上年同月 170.73 億美元，增加 9.2%。新台幣計價約 5,250.67 億元，較上年同期成長 8.4%。
- (四)1~4 月機械進口值前 3 大：電子設備(82.21 億美元/占比 44.1%/較上年同期成長 10.1%)、檢量測設備(37.62 億美元/占比 20.2%較上年同期成長 9.1%)、渦輪機(9.98 億美元/占比 5.4%/較上年同期成長 29.2%)。
- (五)1~4 月機械進口國前 3 大：日本(45.40 億美元/占比 24.3%)、美國(36.99 億美元/占比 19.8%)、荷蘭(22.09 億美元/占比 11.8%)。

2021-2022台灣機械出口單月分析



2021-2022台灣機械進口單月分析

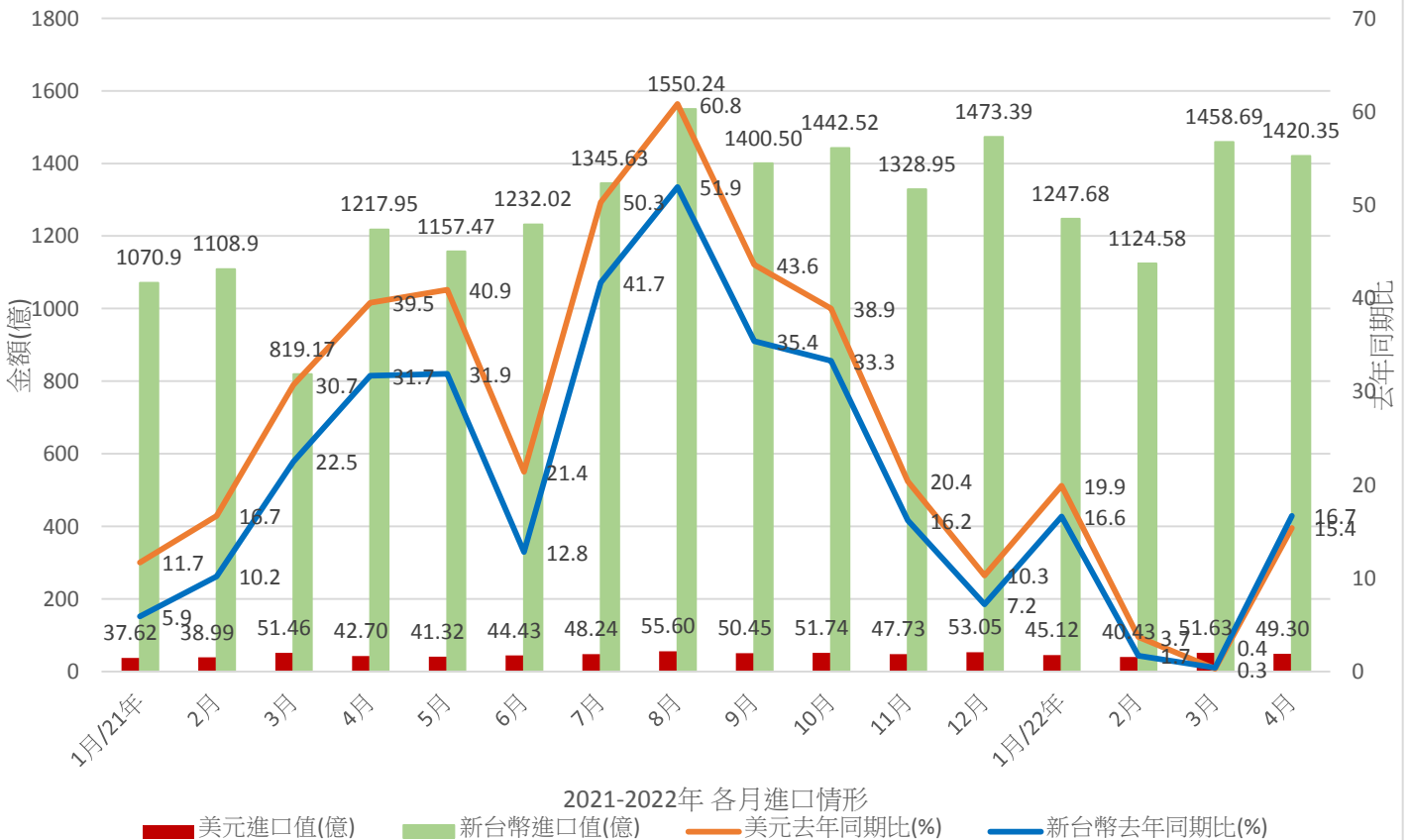


表 1 2022 年 4 月台灣主要機械設備(出口)統計

| 排名 | | 金額 百萬美金 | 出口 占比 | 增減率 (%) |
|----|------------|------------|----------|------------|
| 1 | 電子設備 | 445.89 | 14.8% | 18.0% |
| 2 | 檢量測設備 | 417.87 | 13.9% | 14.5% |
| 3 | 工具機 | 254.71 | 8.4% | 21.9% |
| 4 | 動力傳動件 | 223.58 | 7.4% | 8.7% |
| 5 | 控制器 | 164.78 | 5.5% | 125.5% |
| 6 | 閥類 | 145.74 | 4.8% | 14.6% |
| 7 | 空壓/真空設備及風扇 | 101.48 | 3.4% | 7.0% |
| 8 | 工具機零組件 | 97.27 | 3.2% | -1.2% |
| 9 | 塑橡膠機械 | 90.38 | 3.0% | 7.0% |
| 10 | 動力手工具 | 87.05 | 2.9% | 21.5% |
| | 其他 | 987.08 | 32.7% | 12.8% |
| | 合計 | 3,015.83 | 100.0% | 16.8% |

表 2 2022 年 1~4 月台灣主要機械設備(出口)統計

| 排名 | | 金額 百萬美金 | 出口 占比 | 增減率 (%) |
|----|------------|------------|----------|------------|
| 1 | 電子設備 | 1,683.63 | 14.3% | 9.4% |
| 2 | 檢量測設備 | 1,534.18 | 13.0% | 7.1% |
| 3 | 工具機 | 935.59 | 7.9% | 16.3% |
| 4 | 動力傳動件 | 922.69 | 7.8% | 14.8% |
| 5 | 控制器 | 634.03 | 5.4% | 163.8% |
| 6 | 閥類 | 599.66 | 5.1% | 22.2% |
| 7 | 空壓/真空設備及風扇 | 417.36 | 3.5% | 7.0% |
| 8 | 工具機零組件 | 396.12 | 3.4% | 6.9% |
| 9 | 動力手工具 | 356.48 | 3.0% | 15.9% |
| 10 | 塑橡膠機械 | 350.26 | 3.0% | 11.8% |
| | 其他 | 3,971.40 | 33.7% | 13.3% |
| | 合計 | 11,801.40 | 100.0% | 15.7% |

表 3 2022 年 4 月台灣主要機械設備(進口)統計

| 排名 | | 金額 百萬美金 | 進口 占比 | 增減率 (%) |
|----|------------|------------|----------|------------|
| 1 | 電子設備 | 2,325.11 | 47.2% | 41.7% |
| 2 | 檢量測設備 | 964.14 | 19.6% | -3.4% |
| 3 | 渦輪機 | 230.81 | 4.7% | 22.6% |
| 4 | 空壓/真空設備及風扇 | 132.98 | 2.7% | 14.0% |
| 5 | 閥類 | 122.34 | 2.5% | 28.8% |
| 6 | 昇降及輸送設備 | 109.21 | 2.2% | 10.5% |
| 7 | 控制器 | 103.11 | 2.1% | -8.3% |
| 8 | 動力傳動件 | 84.73 | 1.7% | 3.8% |
| 9 | 工具機 | 76.34 | 1.5% | 6.1% |
| 10 | 引擎 | 71.04 | 1.4% | -16.1% |
| | 其他 | 709.84 | 14.4% | -9.2% |
| | 合計 | 4,929.65 | 100.0% | 15.4% |

表 4 2022 年 1~4 月台灣主要機械設備(進口)統計

| 排名 | | 金額 百萬美金 | 進口 占比 | 增減率 (%) |
|----|------------|------------|----------|------------|
| 1 | 電子設備 | 8,220.57 | 44.1% | 10.1% |
| 2 | 檢量測設備 | 3,762.34 | 20.2% | 9.1% |
| 3 | 渦輪機 | 997.99 | 5.4% | 29.2% |
| 4 | 閥類 | 497.34 | 2.7% | 27.2% |
| 5 | 空壓/真空設備及風扇 | 472.73 | 2.5% | 14.0% |
| 6 | 昇降及輸送設備 | 415.11 | 2.2% | 29.0% |
| 7 | 控制器 | 414.46 | 2.2% | -4.2% |
| 8 | 動力傳動件 | 350.15 | 1.9% | 5.9% |
| 9 | 工具機 | 344.40 | 1.8% | -0.9% |
| 10 | 引擎 | 315.97 | 1.7% | -7.6% |
| | 其他 | 2,854.87 | 15.3% | 1.9% |
| | 合計 | 18,645.93 | 100.0% | 9.2% |

表 5 2022 年 1~4 月台灣主要(出口)國家

| 排名 | 出口國家 | 金額 百萬美金 | 出口 占比 | 增減率 (%) |
|----|------|------------|----------|------------|
| 1 | 美國 | 3,143.13 | 26.6% | 46.7% |
| 2 | 中國大陸 | 3,064.65 | 26.0% | -7.9% |
| 3 | 日本 | 699.86 | 5.9% | 8.7% |
| 4 | 新加坡 | 568.31 | 4.8% | 58.1% |
| 5 | 荷蘭 | 425.98 | 3.6% | 61.5% |
| 6 | 南韓 | 392.83 | 3.3% | 9.6% |
| 7 | 德國 | 311.68 | 2.6% | 22.2% |
| 8 | 越南 | 290.17 | 2.5% | -0.8% |
| 9 | 印度 | 224.61 | 1.9% | 14.5% |
| 10 | 馬來西亞 | 215.69 | 1.8% | 35.1% |
| | 其他 | 2,464.49 | 20.9% | 12.2% |
| | 合計 | 11,801.40 | 100.0% | 15.7% |

表 6 2022 年 1~4 月台灣主要(進口)國家

| 排名 | 進口國家 (生產國別) ^註 | 金額 百萬美金 | 進口 占比 | 增減率 (%) |
|----|-----------------------------|------------|----------|------------|
| 1 | 日本 | 4,539.68 | 24.3% | 9.7% |
| 2 | 美國 | 3,699.85 | 19.8% | 15.4% |
| 3 | 荷蘭 | 2,208.84 | 11.8% | -0.5% |
| 4 | 中國大陸 | 2,093.65 | 11.2% | -4.1% |
| 5 | 新加坡 | 1,343.62 | 7.2% | 3.6% |
| 6 | 德國 | 1,124.01 | 6.0% | 9.9% |
| 7 | 南韓 | 723.14 | 3.9% | 53.1% |
| 8 | 馬來西亞 | 720.37 | 3.9% | 33.5% |
| 9 | 以色列 | 330.76 | 1.8% | 6.9% |
| 10 | 英國 | 234.27 | 1.3% | 77.3% |
| | 其他 | 1,627.74 | 8.7% | 4.7% |
| | 合計 | 18,645.93 | 100.0% | 9.2% |

註：財政部關務署自 110 年 7 月起把「進口國家」改採進口貨品申報之「生產國別」(原產地);即台灣之某進口貨品若先前經台灣加工，則所申報之原產地可能為中華民國。