



一、出口

- (一) 12 月台灣整體總出口 407.2 億美元，較上年同月增加 77.3 億美元，成長 23.4%；以新台幣計價約 11,308 億元，較上年同月成長 19.9%。累計 1~12 月總出口值為 4,464.5 億美元，較上年同期增加 1,013.2 億美元，成長 29.4%；以新台幣計價 125,037 億元，較上年同期增加 22.6%。
- (二) 12 月機械出口 29.89 億美元，較上年 12 月出口 25.97 億美元，增加 15.1%。以新台幣計算 830.10 億元，較上年同期增加 11.8%。
- (三) 1~12 月機械出口值為 331.38 億美元，較上年同期增加 27.0%。以新台幣計價約 9,283.49 億元，較上年同期增加 20.3%。
- (四) 1~12 月機械出口值前 3 大：電子設備 (48.34 億美元/占比 14.6%/較上年同期成長 37.2%)、檢量測設備(45.02 億美元/占比 13.6%/較上年同期成長 20.2%)、工具機(27.83 億美元/占比 8.4%較上年同期增加 29.1%)。
- (五) 1~12 月機械出口國前 3 大：中國大陸(102.27 億美元/占比 30.9%)、美國(73.55 億美元/占比 22.2%)、日本(20.59 億美元/占比 6.2%)。

觀察：

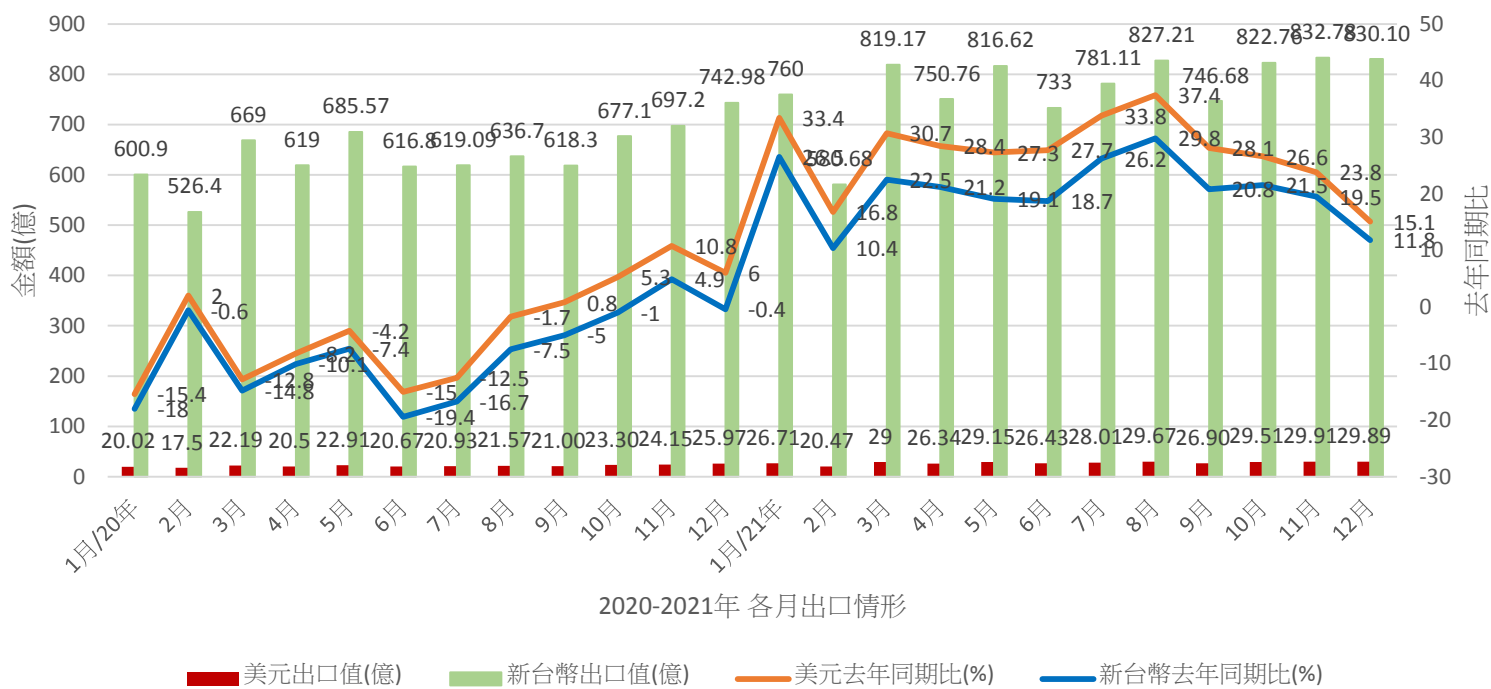
- 2021 年 12 月機械出口持續增長，出口值為 29.89 億美元，較去年同期比成長 15.1%，這是自去年 9 月起連續 16 個月上漲，且觀察 2021 年更有 6 個月出口值超過 29 億美元，推升全年度(1~12 月)出口值達 331.38 億美元，並較去年同期增加 27.0%，創下歷史新高紀錄。加上國內防疫表現良好，大量台商回台投資推升國內設備需求，2021 年台灣機械整體產值估達 1.3 兆元新台幣。
- 在工具機產業部分，2021 年 12 月工具機出口 2.58 億美元出口排名第三，成長 25.3%。2021 年 1~12 月工具機全年出口值 27.83 億美元，占全年出口排名第三，占比 8.4%，較去年同期增加 29.1%，預估台灣工具機全年產值達 1,082 億元新台幣。
- 雖今年台灣機械出口持續受到新台幣升值、原物料上漲與航運成本高漲等三項不利因素影響，但成長力道仍十分強勁。唯近期新台幣仍持續升值，2021 全年升值達 2.87%，相較競爭對手國日本全年貶值 11.47%、韓國貶值 9.67%，在出口競爭上已造成近 15%之不利競爭條件，嚴重影響我國業者國際接單能力，政府應積極穩定匯率並維持我與競爭對手國間之出口競爭力。
- 目前全國持續維持 2 級警戒，加上近期變種病毒 Omicron 威脅全球，對

於全球經濟發展是否進一步影響須持續密切觀察。但台灣邊境管制規定與防疫清零政策，仍持續對我經濟造成影響，建議政府仍應參考國外先進國家做法，適當因應與調整，以降低對產業的衝擊。

二、進口

- (一)12月台灣整體總進口 349.5 億美元，較上年 12 月總進口增加 76.7 億美元，成長 28.1%；以新台幣計價約 9,707 億元，較上年成長 24.5%。累計 1~12 月總進口值為 3,811.7 億美元，較上年同期進口增加 950.2 億美元，增加 33.2%；以新台幣計價約 106,748 億元，較上年同期增加 26.2%。
- (二)12月機械進口值為 53.05 億美元，較上年同月 48.10 億美元，增加 10.3%。新台幣計價約 1,473.39 億元，較上年同期成長 7.2%。
- (三)1~12 月機械進口值為 563.61 億美元，較上年同期增加 31.5%。以新台幣計價約 15,785.37 億元，較上年同期成長 24.7%。
- (四)1~12 月機械進口值前 3 大：電子設備(254.16 億美元/占比 45.1%/較上年同期增加 40.1%)、檢量測設備(111.33 億美元/占比 19.8%/較上年同期成長 25.5%)、渦輪機(25.25 億美元/占比 4.5%/較上年同期成長 25.8%)。
- (五)1~12 月機械進口國前 3 大：日本(131.44 億美元/占比 23.23%)、美國(108.57 億美元/占比 19.3%)、荷蘭(84.57 億美元/占比 15.0%)。

2020-2021台灣機械出口單月分析



2020-2021台灣機械進口單月分析

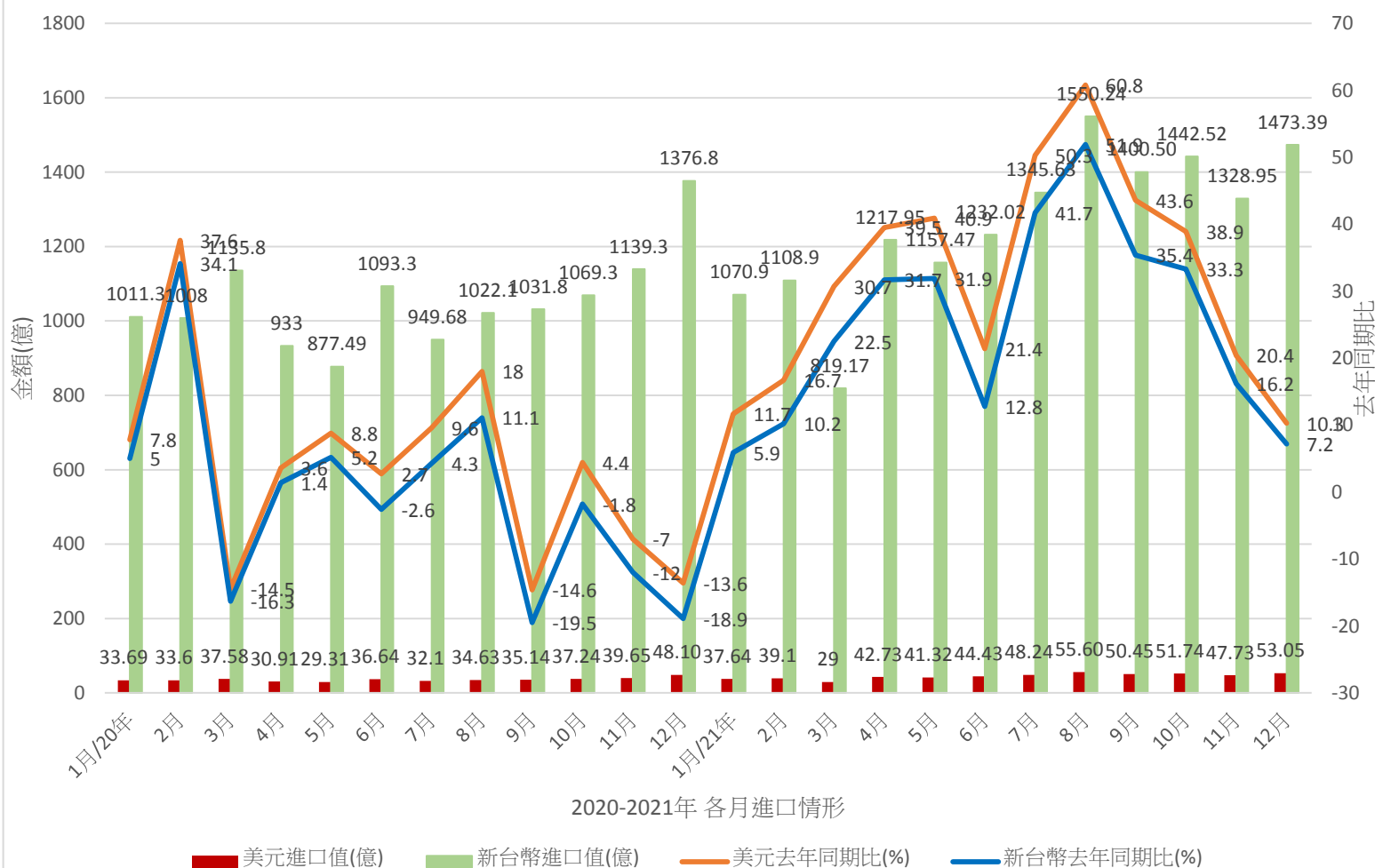


表 1 2021 年 12 月台灣主要機械設備(出口)統計

		金額 百萬美金	出口 占比	增減率 (%)
1	電子設備	418.68	14.0%	9.2%
2	檢量測設備	406.58	13.6%	15.4%
3	工具機	258.02	8.6%	25.3%
4	動力傳動件	232.04	7.8%	20.2%
5	閥類	148.61	5.0%	22.8%
6	控制器	143.53	4.8%	144.0%
7	工具機零組件	104.99	3.5%	24.2%
8	塑橡膠機械	100.72	3.4%	25.2%
9	空壓/真空設備及風扇	97.38	3.3%	10.5%
10	昇降及輸送設備	89.58	3.0%	3.6%
	其他	988.89	33.1%	4.9%
	合計	2,989.02	100.0%	15.1%

表 2 2021 年 1~12 月台灣主要機械設備(出口)統計

		金額 百萬美金	出口 占比	增減率 (%)
1	電子設備	4,834.49	14.6%	37.2%
2	檢量測設備	4,502.29	13.6%	20.2%
3	工具機	2,782.87	8.4%	29.1%
4	動力傳動件	2,707.81	8.2%	40.4%
5	閥類	1,682.71	5.1%	29.7%
6	工具機零組件	1,247.69	3.8%	41.6%
7	空壓/真空設備及風扇	1,190.73	3.6%	27.8%
8	動力手工具	1,023.03	3.1%	33.6%
9	塑橡膠機械	1,020.08	3.1%	13.4%
10	昇降及輸送設備	926.99	2.8%	14.7%
	其他	11,219.47	33.9%	22.4%
	合計	33,138.16	100.0%	27.0%

表 3 2021 年 12 月台灣主要機械設備(進口)統計

		金額 百萬美金	進口 占比	增減率 (%)
1	電子設備	2,444.05	46.1%	0.0%
2	檢量測設備	1,106.57	20.9%	31.1%
3	渦輪機	247.77	4.7%	34.1%
4	控制器	122.76	2.3%	16.7%
5	閥類	122.01	2.3%	27.4%
6	昇降及輸送設備	116.22	2.2%	51.5%
7	空壓/真空設備及風扇	112.74	2.1%	13.5%
8	動力傳動件	96.29	1.8%	24.1%
9	引擎	86.18	1.6%	-9.0%
10	工具機	66.65	1.3%	8.9%
	其他	784.11	14.8%	7.7%
	合計	5,305.35	100.0%	10.3%

表 4 2021 年 1~12 月台灣主要機械設備(進口)統計

		金額 百萬美金	進口 占比	增減率 (%)
1	電子設備	25,416.04	45.1%	40.1%
2	檢量測設備	11,132.52	19.8%	25.5%
3	渦輪機	2,524.87	4.5%	25.8%
4	控制器	1,449.57	2.6%	40.4%
5	空壓/真空設備及風扇	1,323.75	2.3%	34.5%
6	閥類	1,307.80	2.3%	27.3%
7	昇降及輸送設備	1,151.92	2.0%	13.1%
8	動力傳動件	1,052.65	1.9%	33.8%
9	引擎	975.71	1.7%	7.9%
10	工具機	970.71	1.7%	42.6%
	其他	9,055.69	16.1%	22.4%
	合計	56,361.23	100.0%	31.5%

表 5 2021 年 1~12 月台灣主要(出口)國家

排名	國家	金額 百萬美金	出口 占比	增減率 (%)
1	中國大陸	10,226.61	30.9%	30.7%
2	美國	7,355.43	22.2%	25.8%
3	日本	2,059.40	6.2%	18.4%
4	新加坡	1,264.49	3.8%	49.8%
5	南韓	1,126.46	3.4%	20.6%
6	荷蘭	959.66	2.9%	31.6%
7	越南	874.48	2.6%	4.5%
8	德國	872.80	2.6%	34.7%
9	泰國	650.27	2.0%	24.4%
10	印度	583.63	1.8%	42.6%
	其他	7,164.93	21.6%	24.3%
	合計	33,138.16	100.0%	27.0%

表 6 2021 年 1~12 月台灣主要(進口)國家

排名	進口國家 (生產國別) ^註	金額 百萬美金	進口 占比	增減率 (%)
1	日本	13,143.95	23.3%	26.0%
2	美國	10,856.67	19.3%	26.3%
3	荷蘭	8,456.63	15.0%	63.8%
4	中國大陸	6,986.48	12.4%	19.0%
5	新加坡	3,973.79	7.1%	46.3%
6	德國	3,135.30	5.6%	23.6%
7	馬來西亞	1,720.11	3.1%	34.6%
8	南韓	1,677.41	3.0%	36.6%
9	以色列	1,011.43	1.8%	45.7%
10	瑞士	819.98	1.5%	123.1%
	其他	4,589.48	8.1%	15.4%
	合計	56,361.23	100.0%	31.5%

註：財政部關務署自 110 年 7 月起把「進口國家」改採進口貨品申報之「生產國別」(原產地);即台灣之某進口貨品若先前經台灣加工，則所申報之原產地可能為中華民國。