



## 一、出口

- (一) 11 月台灣整體總出口 415.8 億美元，較上年同月增加 96.4 億美元，成長 30.2%；以新台幣計價約 11,575 億元，較上年同月成長 25.6%。累計 1~11 月總出口值為 4,057.5 億美元，較上年同期增加 936.1 億美元，成長 30.0%；以新台幣計價 113,735 億元，較上年同期增加 22.9%。
- (二) 11 月機械出口 29.91 億美元，較上年 11 月出口 24.15 億美元，增加 23.8%。以新台幣計算 832.78 億元，較上年同期增加 19.5%。
- (三) 1~11 月機械出口值為 301.52 億美元，較上年同期增加 28.3%。以新台幣計價約 8,454.31 億元，較上年同期增加 21.2%。
- (四) 1~11 月機械出口值前 3 大：電子設備 (44.16 億美元/占比 14.6%/較上年同期成長 40.7%)、檢量測設備(40.96 億美元/占比 13.6%/較上年同期成長 20.7%)、工具機(25.25 億美元/占比 8.4%較上年同期增加 29.5%)。
- (五) 1~11 月機械出口國前 3 大：中國大陸(93.59 億美元/占比 31.0%)、美國(66.85 億美元/占比 22.2%)、日本(18.80 億美元/占比 6.2%)。

### 觀察：

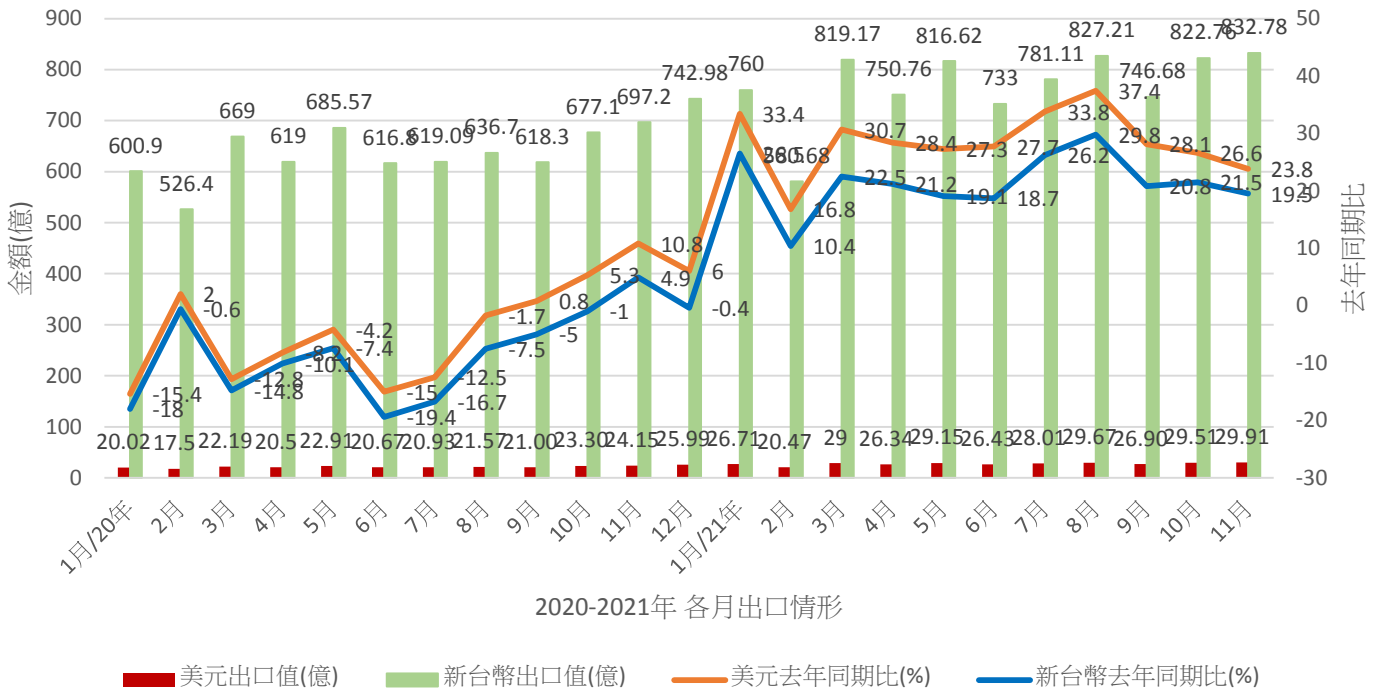
- 2021 年 11 月機械出口持續增長，出口值為 29.91 億美元，較去年同期比成長 23.8%，這是自去年 9 月起連續 15 個月上漲，顯示台灣機械產業出口持續暢旺。
- 2021 年 11 月機械出口前 10 大產品除檢量測設備略降外，皆呈現正成長，其中檢量測設備出口 3.77 億美元占比第一，負成長 3.9%；電子設備出口 3.67 億美元占比第二，成長 17.1%；工具機出口 2.80 億美元排名第三，成長 47.6%，動力傳動件出口 2.56 億美元排名第四，成長 39.0%。
- 在今年 8 月出口創自美中貿易戰以來出口值與成長率雙雙新高紀錄後，9 月出口略微減少，10 月又見回升，11 月再創機械出口值新高紀錄，顯示雖今年機械產業出口持續受到新台幣升值、原物料上漲與航運成本高漲等三項不利因素影響，成長力道仍十分強勁，預期年出口可達 330 億美元，預估 2021 年機械產值超過 1.3 兆元新台幣。
- 近期台幣來到新高點，已坐實亞洲最強貨幣，相較競爭對手國日本、韓國與大陸等，在出口競爭上存在不利競爭條件，且大幅侵蝕獲利，政府應積極穩定匯率並維持與競爭對手國間之出口競爭力。
- 目前全國持續維持 2 級警戒，我國邊境管制措施尚未開放，限制了我國際商務活動進行。近期變種病毒 Omicron 威脅全球、是否進一步影響台灣

邊境管制規定與對經濟造成影響須持續密切觀察，建議我國政府應及早因應與規劃，以降低對產業之衝擊。

## 二、進口

- (一)11月台灣整體總進口 358.6 億美元，較上年 11 月總進口增加 90.7 億美元，成長 33.8%；以新台幣計價約 9,985 億元，較上年成長 29.1%。累計 1~11 月總進口值為 3,462.3 億美元，較上年同期進口增加 873.7 億美元，增加 33.8%；以新台幣計價約 97,045 億元，較上年同期增加 26.4%。
- (二)11 月機械進口值為 47.73 億美元，較上年同月 39.65 億美元，增加 20.4%。新台幣計價約 1,328.95 億元，較上年同期成長 16.2%。
- (三)1~11 月機械進口值為 510.57 億美元，較上年同期增加 34.2%。以新台幣計價約 14,312.22 億元，較上年同期成長 26.8%。
- (四)1~11 月機械進口值前 3 大：電子設備(229.72 億美元/占比 45.0%/較上年同期增加 46.3%)、檢量測設備(100.26 億美元/占比 19.6%/較上年同期成長 24.9%)、渦輪機(22.77 億美元/占比 4.5%/較上年同期成長 24.9%)。
- (五)1~11 月機械進口國前 3 大：日本(118.35 億美元/占比 23.2%)、美國(98.24 億美元/占比 19.2%)、荷蘭(76.67 億美元/占比 15.0%)。

### 2020-2021台灣機械出口單月分析



### 2020-2021台灣機械進口單月分析

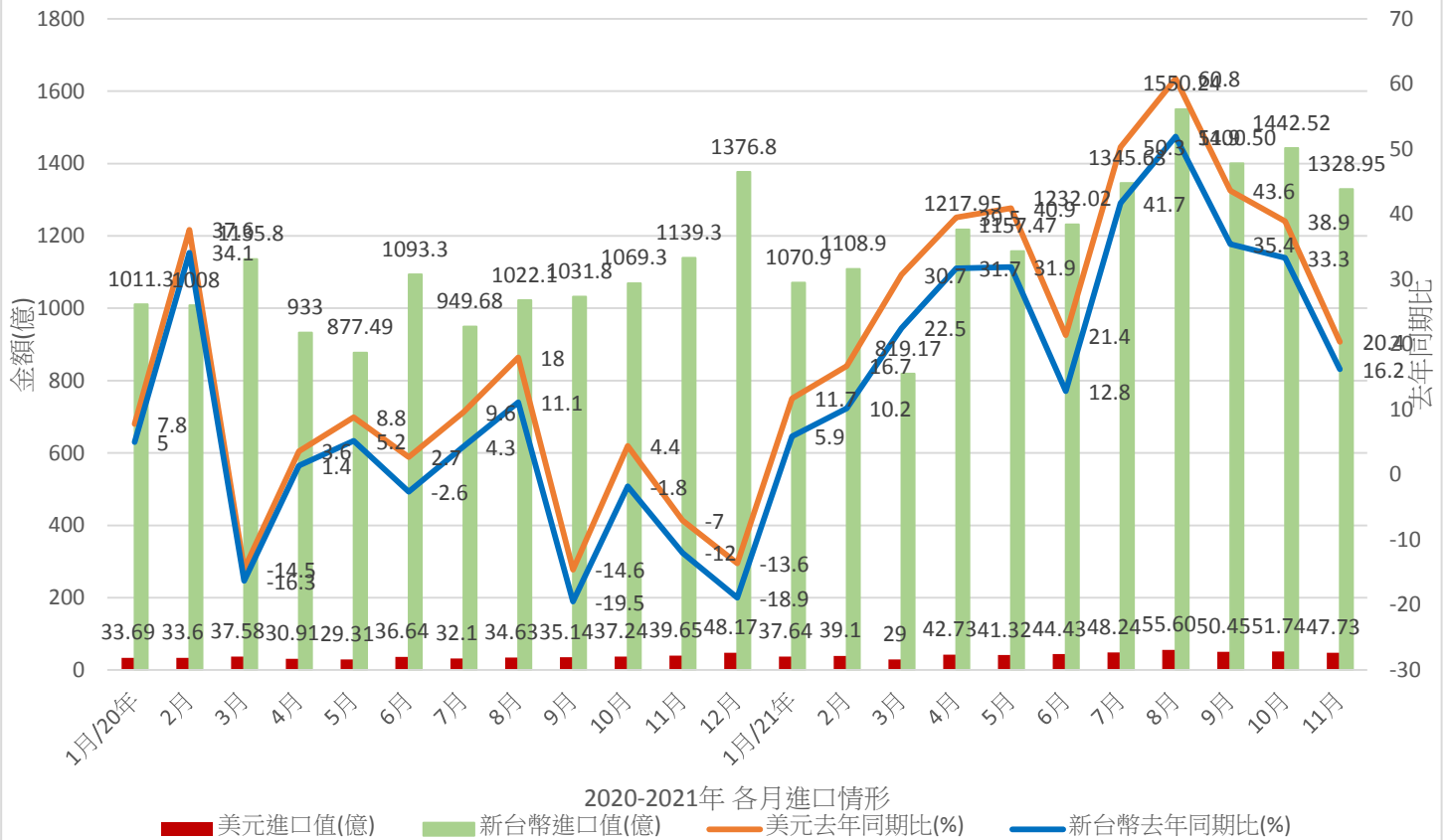


表 1 2021 年 11 月台灣主要機械設備(出口)統計

		金額 百萬美金	出口 占比	增減率 (%)
1	檢量測設備	376.75	12.6%	-3.9%
2	電子設備	367.20	12.3%	17.1%
3	工具機	279.75	9.4%	47.6%
4	動力傳動件	256.37	8.6%	39.0%
5	閥類	160.66	5.4%	34.1%
6	工具機零組件	114.43	3.8%	30.8%
7	空壓/真空設備及風扇	110.69	3.7%	22.5%
8	動力手工具	96.06	3.2%	37.8%
9	昇降及輸送設備	88.95	3.0%	32.9%
10	塑橡膠機械	86.24	2.9%	1.2%
	其他	1,054.03	35.2%	29.2%
	合計	2,991.13	100.0%	23.8%

表 2 2021 年 1~11 月台灣主要機械設備(出口)統計

		金額 百萬美金	出口 占比	增減率 (%)
1	電子設備	4,415.70	14.6%	40.7%
2	檢量測設備	4,095.52	13.6%	20.7%
3	工具機	2,524.94	8.4%	29.5%
4	動力傳動件	2,475.80	8.2%	42.6%
5	閥類	1,534.09	5.1%	30.4%
6	工具機零組件	1,142.99	3.8%	43.5%
7	空壓/真空設備及風扇	1,093.26	3.6%	29.5%
8	動力手工具	939.70	3.1%	36.2%
9	塑橡膠機械	919.35	3.0%	12.3%
10	昇降及輸送設備	837.41	2.8%	16.0%
	其他	10,173.70	33.7%	23.5%
	合計	30,152.46	100.0%	28.3%

表 3 2021 年 11 月台灣主要機械設備(進口)統計

		金額 百萬美金	進口 占比	增減率 (%)
1	電子設備	2,266.66	47.5%	41.3%
2	檢量測設備	843.58	17.7%	15.1%
3	渦輪機	190.62	4.0%	-38.5%
4	空壓/真空設備及風扇	126.91	2.7%	36.2%
5	閥類	117.60	2.5%	16.0%
6	控制器	110.11	2.3%	9.3%
7	昇降及輸送設備	93.79	2.0%	31.8%
8	動力傳動件	92.51	1.9%	21.0%
9	工具機	82.28	1.7%	30.3%
10	引擎	76.54	1.6%	-29.4%
	其他	772.62	16.2%	9.8%
	合計	4,773.22	100.0%	20.4%

表 4 2021 年 1~11 月台灣主要機械設備(進口)統計

		金額 百萬美金	進口 占比	增減率 (%)
1	電子設備	22,972.04	45.0%	46.3%
2	檢量測設備	10,026.24	19.6%	24.9%
3	渦輪機	2,277.22	4.5%	24.9%
4	控制器	1,326.96	2.6%	43.1%
5	空壓/真空設備及風扇	1,211.07	2.4%	36.9%
6	閥類	1,185.82	2.3%	27.3%
7	昇降及輸送設備	1,035.73	2.0%	10.0%
8	動力傳動件	956.51	1.9%	34.9%
9	工具機	903.79	1.8%	45.9%
10	引擎	889.76	1.7%	10.0%
	其他	8,271.56	16.2%	24.0%
	合計	51,056.70	100.0%	34.2%

表 5 2021 年 1~11 月台灣主要(出口)國家

排名	國家	金額 百萬美金	出口 占比	增減率 (%)
1	中國大陸	9,359.44	31.0%	33.6%
2	美國	6,685.05	22.2%	26.6%
3	日本	1,879.58	6.2%	18.0%
4	新加坡	1,155.38	3.8%	55.1%
5	南韓	1,039.54	3.4%	22.2%
6	荷蘭	839.64	2.8%	31.3%
7	德國	787.14	2.6%	34.5%
8	越南	769.66	2.6%	1.9%
9	泰國	589.43	2.0%	26.0%
10	香港	530.18	1.8%	8.2%
	其他	6,517.42	21.6%	28.0%
	合計	30,152.46	100.0%	28.3%

表 6 2021 年 1~11 月台灣主要(進口)國家

排名	進口國家 (生產國別) <sup>註</sup>	金額 百萬美金	進口 占比	增減率 (%)
1	日本	11,835.31	23.2%	26.3%
2	美國	9,824.25	19.2%	25.5%
3	荷蘭	7,667.08	15.0%	88.7%
4	中國大陸	6,405.15	12.5%	21.1%
5	新加坡	3,680.85	7.2%	53.8%
6	德國	2,807.35	5.5%	21.8%
7	馬來西亞	1,519.10	3.0%	32.0%
8	南韓	1,476.27	2.9%	35.1%
9	以色列	927.52	1.8%	44.9%
10	泰國	527.35	1.0%	8.2%
	其他	4,386.47	8.6%	28.2%
	合計	51,056.70	100.0%	34.2%

註：財政部關務署自 110 年 7 月起把「進口國家」改採進口貨品申報之「生產國別」(原產地);即台灣之某進口貨品若先前經台灣加工，則所申報之原產地可能為中華民國。