



## 一、出口

- (一) 10 月台灣整體總出口 401.4 億美元，較上年同月增加 79.3 億美元，成長 24.6%；以新台幣計價約 11,191 億元，較上年同月成長 19.6%。累計 1~10 月總出口值為 3,642.0 億美元，較上年同期增加 840.0 億美元，成長 30.0%；以新台幣計價 102,166 億元，較上年同期增加 22.6%。
- (二) 10 月機械出口 29.51 億美元，較上年 10 月出口 23.30 億美元，增加 26.6%。以新台幣計算 822.76 億元，較上年同期增加 21.5%。
- (三) 1~10 月機械出口值為 271.63 億美元，較上年同期增加 28.8%。以新台幣計價約 7,621.87 億元，較上年同期增加 21.4%。
- (四) 1~10 月機械出口值前 3 大：電子設備 (40.48 億美元/占比 14.9%/較上年同期成長 43.3%)、檢量測設備(37.20 億美元/占比 13.7%/較上年同期成長 24.0%)、工具機(22.45 億美元/占比 8.3%較上年同期增加 27.6%)。
- (五) 1~10 月機械出口國前 3 大：中國大陸(85.57 億美元/占比 31.5%)、美國(59.19 億美元/占比 21.8%)、日本(17.11 億美元/占比 6.3%)。

### 觀察：

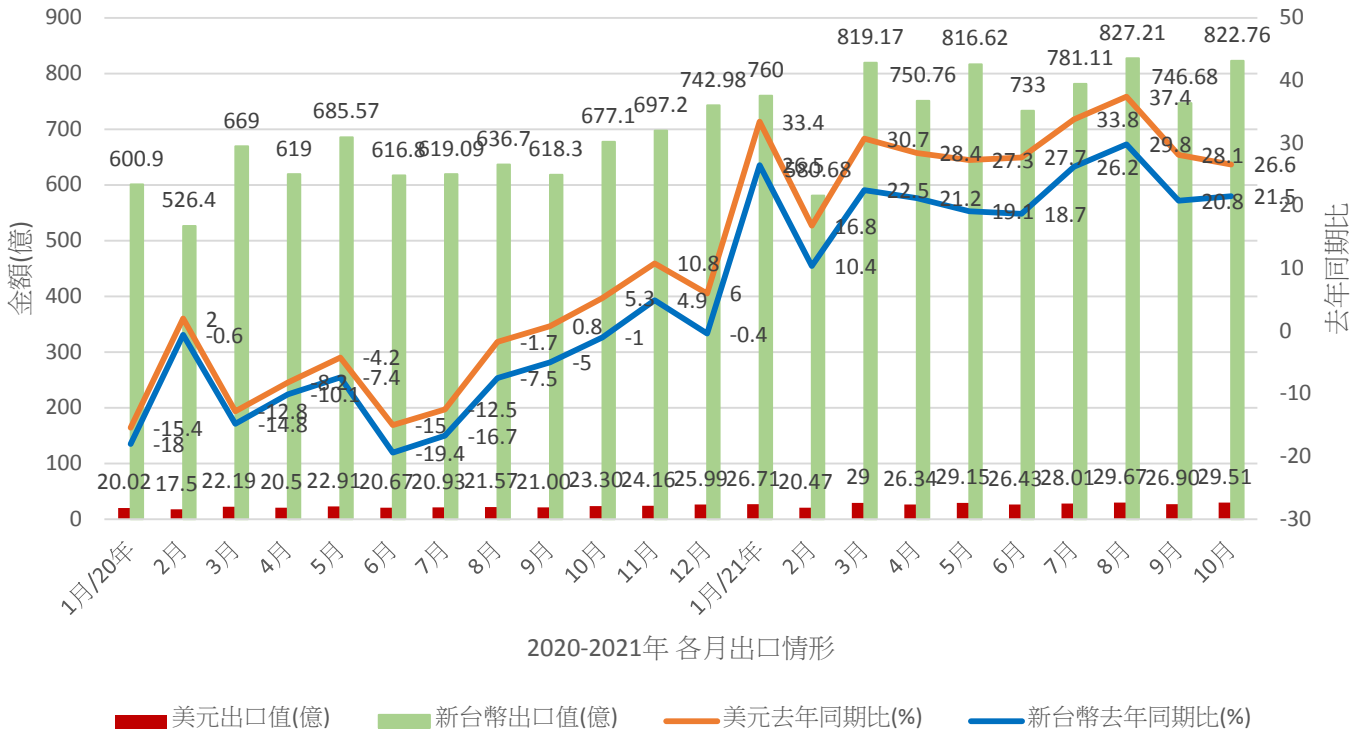
- 2021 年 10 月機械出口持續增長，出口值為 29.51 億美元，較去年同期比成長 26.6%，這是自去年 9 月起連續 14 個月上漲，顯示台灣機械產業出口持續暢旺。
- 2021 年 10 月機械出口前 10 大產品皆超過兩位數的成長，其中電子設備出口 4.35 億美元占比第一，成長 28.1%；檢量測設備出口 3.91 億美元占比第二，成長 17.0%；工具機出口 2.69 億美元排名第三，成長 53.0%，動力傳動件出口 2.56 億美元排名第四，成長 33.5%。
- 在今年 8 月出口創自美中貿易戰以來出口值與成長率雙雙新高紀錄後，9 月出口略微減少，10 月又見回升 2.61 億美元，今年機械產業出口持續受到新台幣升值、原物料上漲與航運成本高漲等三項不利因素影響，對於出口值影響程度將持續觀察。
- 近期亞洲各國匯率仍持續走跌，台灣相較競爭對手國日本、韓國與大陸等仍回跌最少，觀察 2021 年以來匯率變化，截至 11/8 日止，新台幣升值已達 2.34%，中國大陸升值來到 2.10%，而韓國貶值仍有 8.97%，日本貶值已達 9.59%，與日、韓等國在出口競爭上存在不利競爭條件，目前仍有約 10~12%，政府應積極穩定匯率並維持與競爭對手國間之出口競爭力。

- 另外，各項原物料漲價及交期變動情況持續，目前關鍵零組件包括馬達、控制器等交貨期拉長、對於生產排程造成影響，機械設備之備貨與出貨需提早規劃並安排因應，以將影響降至最低。
- 目前全國持續維持 2 級警戒，我國邊境管制措施尚未開放，限制了我國國際商務活動進行。觀察目前歐美等國已陸續開放邊境，藉由疫苗施打率提高來降低重症與住院率，朝向與病毒共存的生活模式發展，我國政府也應及早因應與規劃，盡早降低對產業之衝擊。

## 二、進口

- (一)10 月台灣整體總進口 340.2 億美元，較上年 10 月總進口增加 92.3 億美元，成長 37.2%；以新台幣計價約 9,485 億元，較上年成長 31.7%。累計 1~10 月總進口值為 3,103.8 億美元，較上年同期進口增加 783.1 億美元，增加 33.7%；以新台幣計價約 87,064 億元，較上年同期增加 26.0%。
- (二)10 月機械進口值為 51.74 億美元，較上年同月 37.24 億美元，增加 38.9%。新台幣計價約 1,442.52 億元，較上年同期成長 33.3%。
- (三)1~10 月機械進口值為 462.83 億美元，較上年同期增加 35.8%。以新台幣計價約 12,983.27 億元，較上年同期成長 28.0%。
- (四)1~10 月機械進口值前 3 大：電子設備(207.05 億美元/占比 44.7%/較上年同期增加 46.9%)、檢量測設備(91.83 億美元/占比 19.8%/較上年同期成長 25.9%)、渦輪機(20.87 億美元/占比 4.5%/較上年同期成長 37.9%)。
- (五)1~10 月機械進口國前 3 大：日本(107.71 億美元/占比 23.3%)、美國(89.95 億美元/占比 19.4%)、荷蘭(68.45 億美元/占比 14.8%)。

### 2020-2021台灣機械出口單月分析



### 2020-2021台灣機械進口單月分析

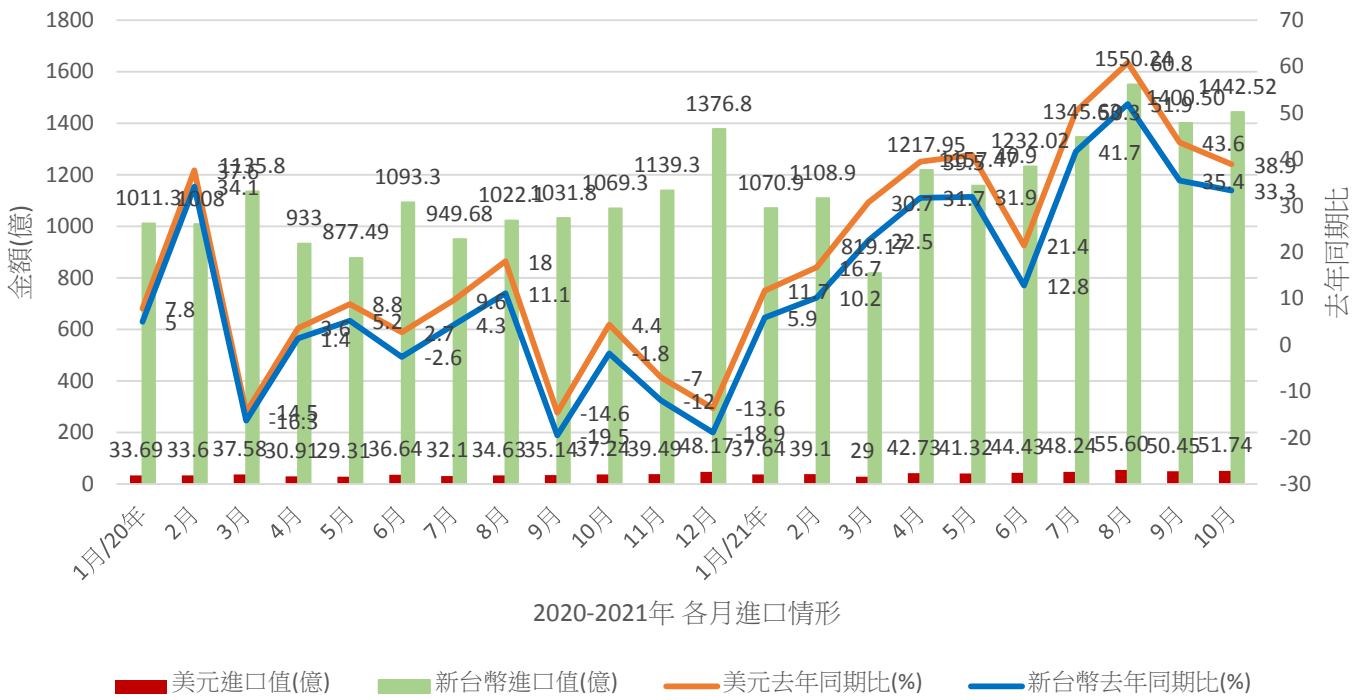


表 1 2021 年 10 月台灣主要機械設備(出口)統計

		金額 百萬美金	出口 占比	增減率 (%)
1	電子設備	434.57	14.7%	28.1%
2	檢量測設備	391.37	13.3%	17.0%
3	工具機	268.87	9.1%	53.0%
4	動力傳動件	255.52	8.7%	33.5%
5	閥類	150.04	5.1%	25.7%
6	工具機零組件	110.77	3.8%	31.0%
7	空壓/真空設備及風扇	96.99	3.3%	16.4%
8	塑橡膠機械	92.91	3.1%	27.8%
9	動力手工工具	89.91	3.0%	23.1%
10	木工機	83.74	2.8%	19.3%
	其他	976.20	33.1%	24.1%
	合計	2,950.89	100.0%	26.6%

表 2 2021 年 1~10 月台灣主要機械設備(出口)統計

		金額 百萬美金	出口 占比	增減率 (%)
1	電子設備	4,047.61	14.9%	43.3%
2	檢量測設備	3,719.51	13.7%	24.0%
3	工具機	2,245.19	8.3%	27.6%
4	動力傳動件	2,221.39	8.2%	43.2%
5	閥類	1,373.44	5.1%	30.0%
6	工具機零組件	1,028.64	3.8%	45.1%
7	空壓/真空設備及風扇	982.51	3.6%	30.4%
8	動力手工工具	843.64	3.1%	36.0%
9	塑橡膠機械	832.88	3.1%	13.5%
10	昇降及輸送設備	748.46	2.8%	14.3%
	其他	9,119.25	33.6%	22.8%
	合計	27,162.52	100.0%	28.8%

表 3 2021 年 10 月台灣主要機械設備(進口)統計

		金額 百萬美金	進口 占比	增減率 (%)
1	電子設備	2,549.34	49.3%	44.6%
2	檢量測設備	976.32	18.9%	39.0%
3	控制器	216.45	4.2%	153.0%
4	渦輪機	205.55	4.0%	60.2%
5	空壓/真空設備及風扇	111.33	2.2%	30.4%
6	閥類	110.44	2.1%	29.6%
7	昇降及輸送設備	100.95	2.0%	17.8%
8	動力傳動件	92.03	1.8%	36.4%
9	工具機	74.72	1.4%	17.4%
10	引擎	73.53	1.4%	-10.1%
	其他	663.13	12.8%	15.2%
	合計	5,173.79	100.0%	38.9%

表 4 2021 年 1~10 月台灣主要機械設備(進口)統計

		金額 百萬美金	進口 占比	增減率 (%)
1	電子設備	20,705.46	44.7%	46.9%
2	檢量測設備	9,182.81	19.8%	25.9%
3	渦輪機	2,086.64	4.5%	37.9%
4	控制器	1,216.86	2.6%	47.2%
5	空壓/真空設備及風扇	1,084.15	2.3%	37.0%
6	閥類	1,068.22	2.3%	28.7%
7	昇降及輸送設備	941.92	2.0%	8.2%
8	動力傳動件	864.00	1.9%	36.6%
9	工具機	821.46	1.8%	47.7%
10	引擎	813.25	1.8%	16.1%
	其他	7,498.71	16.2%	25.7%
	合計	46,283.48	100.0%	35.8%

表 5 2021 年 1~10 月台灣主要(出口)國家

排名	國家	金額 百萬美金	出口 占比	增減率 (%)
1	中國大陸	8,556.71	31.5%	37.0%
2	美國	5,918.86	21.8%	25.6%
3	日本	1,710.99	6.3%	19.0%
4	新加坡	1,024.58	3.8%	53.2%
5	南韓	952.94	3.5%	24.3%
6	荷蘭	761.73	2.8%	31.1%
7	越南	706.89	2.6%	3.0%
8	德國	701.25	2.6%	29.0%
9	香港	484.89	1.8%	8.4%
10	印度	468.94	1.7%	44.3%
	其他	5,874.71	21.6%	25.7%
	合計	27,162.52	100.0%	28.8%

表 6 2021 年 1~10 月台灣主要(進口)國家

排名	進口國家 (生產國別) <sup>註</sup>	金額 百萬美金	進口 占比	增減率 (%)
1	日本	10,771.23	23.3%	26.7%
2	美國	8,995.21	19.4%	28.0%
3	荷蘭	6,844.66	14.8%	94.0%
4	中國大陸	5,780.59	12.5%	22.0%
5	新加坡	3,377.90	7.3%	57.7%
6	德國	2,563.43	5.5%	27.3%
7	馬來西亞	1,390.96	3.0%	33.2%
8	南韓	1,263.04	2.7%	26.6%
9	以色列	852.37	1.8%	42.0%
10	泰國	481.82	1.0%	10.2%
	其他	3,962.27	8.6%	29.9%
	合計	46,283.48	100.0%	35.8%

註：財政部關務署自 110 年 7 月起把「進口國家」改採進口貨品申報之「生產國別」(原產地);即台灣之某進口貨品若先前經台灣加工，則所申報之原產地可能為中華民國。