



一、出口

- (一) 9 月台灣整體總出口 396.5 億美元，較上年同月增加 89.5 億美元，成長 29.2%；以新台幣計價約 11,008 億元，較上年同月成長 21.8%。累計 1~9 月總出口值為 3,240.7 億美元，較上年同期增加 760.8 億美元，成長 30.7%；以新台幣計價 90,978 億元，較上年同期增加 23.0%。
- (二) 9 月機械出口 26.90 億美元，較上年 9 月出口 21.00 億美元，增加 28.1%。以新台幣計算 746.68 億元，較上年同期增加 20.8%。
- (三) 1~9 月機械出口值為 242.12 億美元，較上年同期增加 29.2%。以新台幣計價約 6,799.22 億元，較上年同期增加 21.5%。
- (四) 1~9 月機械出口值前 3 大：電子設備 (36.13 億美元/占比 14.9%/較上年同期成長 45.3%)、檢量測設備(33.27 億美元/占比 13.7%/較上年同期成長 24.8%)、工具機(19.76 億美元/占比 8.2%/較上年同期增加 24.8%)。
- (五) 1~9 月機械出口國前 3 大：中國大陸(77.11 億美元/占比 31.8%)、美國(52.63 億美元/占比 21.7%)、日本(15.36 億美元/占比 6.3%)。

觀察：

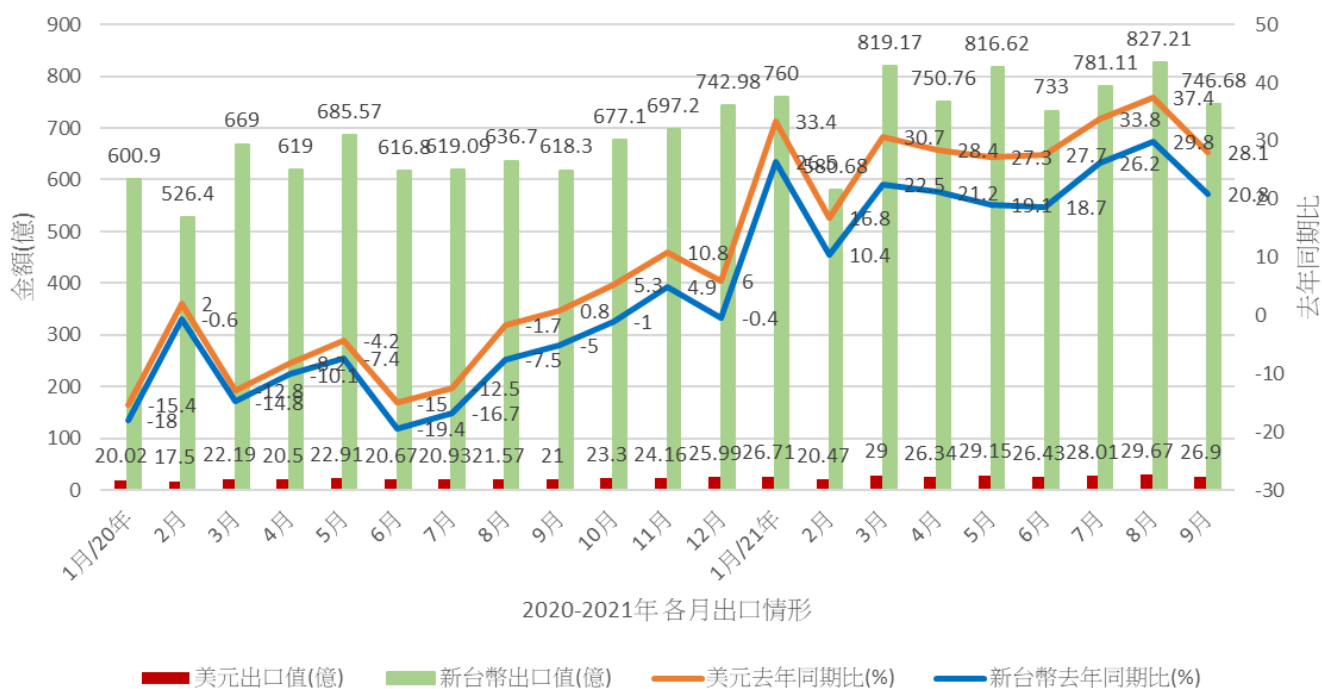
- 2021 年 9 月機械出口持續增長，出口值為 26.90 億美元，較去年同期比成長 28.1%，這是自去年 9 月起連續 13 個月上漲，顯示台灣機械產業出口持續暢旺，但與今年 8 月出口值 29.67 億美元相比，月減 9.3%。
- 2021 年 9 月機械出口前 10 大產品皆超過兩位數的成長，其中檢量測設備出口 4.11 億美元占比第一，成長 25.0%；電子設備出口 3.73 億美元占比第二，成長 36.4%；工具機出口 2.21 億美元排名第三，成長 49.5%，動力傳動件出口 2.17 億美元排名第四，成長 43.6%。
- 在今年 8 月出口創自美中貿易戰以來出口值與成長率雙雙新高紀錄後，9 月出口略微減少 2.77 億美元，由於機械產業出口今年持續受到新台幣升值、原物料上漲與航運成本高漲等三項不利因素影響，對於出口值影響程度將持續觀察。
- 近期美元雖轉強，亞洲各國匯率紛紛走跌，但台灣相較競爭對手國日本、韓國與大陸等仍回跌最少，觀察 2021 年以來匯率變化，截至 10/8 日止，新台幣升值仍達 1.61%，中國大陸升值 1.32%，而韓國貶值已達 10.36%，日本也貶值達 8.70%，與日、韓等國在出口競爭上不利競爭條件正加速擴大，目前已達約 10~12%，政府對於穩定匯率並維持與競爭對手國間之出口競爭力，應有積極之作為。

- 另外，大陸近期拉閘限電進行能耗雙控，已使各項原物料漲幅加劇，尤其耗能較大之鋼鐵材料生產減少，將使鋼材價格仍然居高不下，加上部分電子產品也受限電波及而停工，將使目前關鍵馬達、控制器等交貨期更長、更難預料，勢必將持續影響機械設備之備貨與出貨安排。
- 目前全國持續維持 2 級警戒，我國邊境管制措施尚未開放，限制了我國國際商務活動進行。觀察目前歐美等國已陸續開放邊境，藉由疫苗施打率提高來降低重症與住院率，朝向與病毒共存的生活模式發展，我國政府也應及早因應與規劃，盡早降低對產業之衝擊。

二、進口

- (一)9 月台灣整體總進口 332.1 億美元，較上年 9 月總進口增加 95.6 億美元，成長 40.4%；以新台幣計價約 9,219 億元，較上年成長 32.4%。累計 1~9 月總進口值為 2,763.9 億美元，較上年同期進口增加 691.1 億美元，增加 33.3%；以新台幣計價約 77,587 億元，較上年同期增加 25.4%。
- (二)9 月機械進口值為 50.45 億美元，較上年同月 35.14 億美元，增加 43.6%。新台幣計價約 1,400.50 億元，較上年同期成長 35.4%。
- (三)1~9 月機械進口值為 410.79 億美元，較上年同期增加 35.7%。以新台幣計價約 11,532.31 億元，較上年同期成長 27.6%。
- (四)1~9 月機械進口值前 3 大：電子設備(181.27 億美元/占比 44.1%/較上年同期增加 47.1%)、檢量測設備(82.05 億美元/占比 20.0%/較上年同期成長 24.5%)、渦輪機(18.81 億美元/占比 4.6%/較上年同期成長 43.0%)。
- (五)1~9 月機械進口國前 3 大：日本(95.88 億美元/占比 23.3%)、美國(81 億美元/占比 19.7%)、荷蘭(57.47 億美元/占比 14.0%)。

2020-2021台灣機械出口單月分析



2020-2021台灣機械進口單月分析

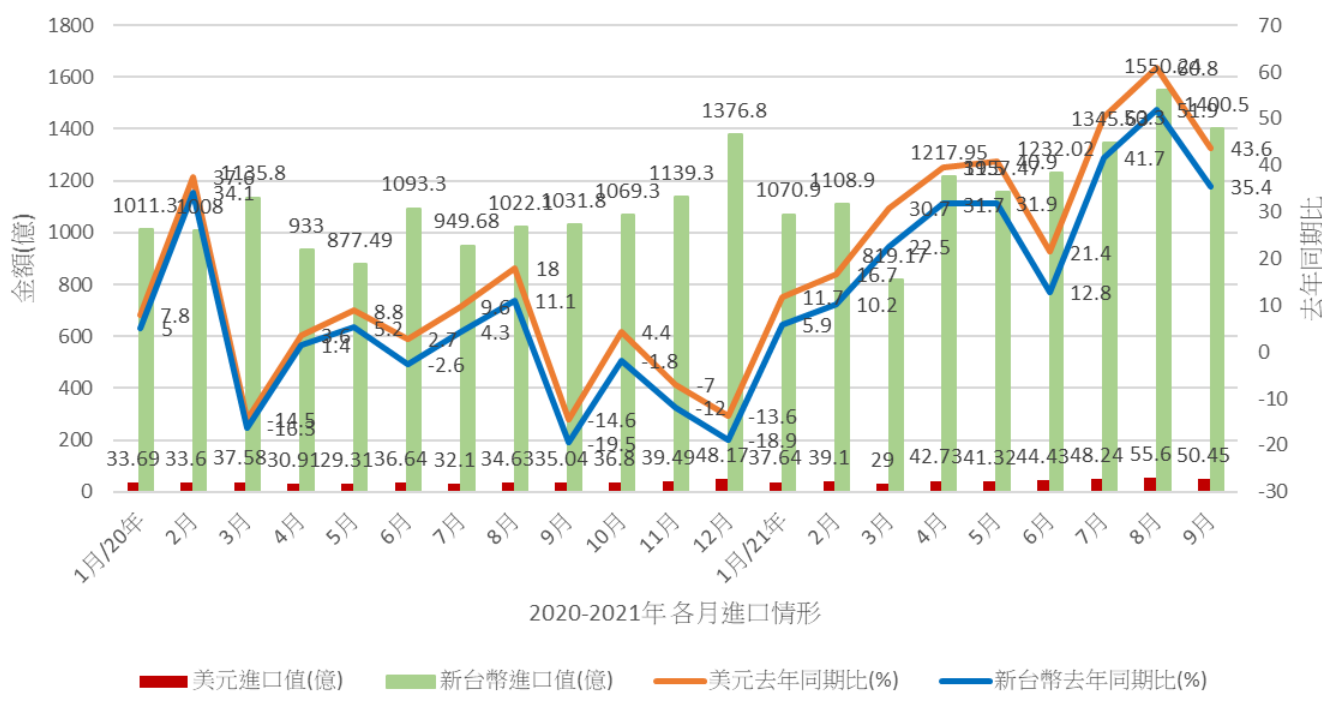


表 1 2021 年 9 月台灣主要機械設備(出口)統計

		金額 百萬美金	出口 占比	增減率 (%)
1	檢量測設備	411.26	15.3%	25.0%
2	電子設備	373.11	13.9%	36.4%
3	工具機	220.85	8.2%	49.5%
4	動力傳動件	217.44	8.1%	43.6%
5	閥類	143.49	5.3%	31.4%
6	工具機零組件	102.99	3.8%	47.9%
7	空壓/真空設備及風扇	92.14	3.4%	28.6%
8	塑橡膠機械	86.05	3.2%	18.7%
9	動力手工工具	79.80	3.0%	19.2%
10	控制器	75.92	2.8%	60.5%
	其他	886.59	33.0%	16.5%
	合計	2,689.64	100.0%	28.1%

表 2 2021 年 1~9 月台灣主要機械設備(出口)統計

		金額 百萬美金	出口 占比	增減率 (%)
1	電子設備	3,612.96	14.9%	45.3%
2	檢量測設備	3,327.37	13.7%	24.8%
3	工具機	1,975.89	8.2%	24.8%
4	動力傳動件	1,965.88	8.1%	44.6%
5	閥類	1,223.39	5.1%	30.5%
6	工具機零組件	917.85	3.8%	47.0%
7	空壓/真空設備及風扇	885.52	3.7%	32.1%
8	動力手工工具	753.73	3.1%	37.7%
9	塑橡膠機械	740.00	3.1%	11.9%
10	昇降及輸送設備	672.02	2.8%	12.4%
	其他	8,137.43	33.6%	23.1%
	合計	24,212.04	100.0%	29.2%

表 3 2021 年 9 月台灣主要機械設備(進口)統計

		金額 百萬美金	進口 占比	增減率 (%)
1	電子設備	2,431.39	48.2%	54.1%
2	檢量測設備	951.63	18.9%	43.3%
3	渦輪機	245.23	4.9%	88.8%
4	控制器	110.66	2.2%	20.3%
5	閥類	109.92	2.2%	33.7%
6	空壓/真空設備及風扇	107.58	2.1%	37.8%
7	動力傳動件	92.20	1.8%	48.3%
8	昇降及輸送設備	91.70	1.8%	-9.5%
9	工具機	78.39	1.6%	63.0%
10	引擎	70.48	1.4%	14.4%
	其他	755.55	15.0%	22.6%
	合計	5,044.73	100.0%	43.6%

表 4 2021 年 1~9 月台灣主要機械設備(進口)統計

		金額 百萬美金	進口 占比	增減率 (%)
1	電子設備	18,127.02	44.1%	47.1%
2	檢量測設備	8,204.93	20.0%	24.5%
3	渦輪機	1,881.18	4.6%	43.0%
4	控制器	1,000.47	2.4%	35.1%
5	空壓/真空設備及風扇	972.80	2.4%	37.6%
6	閥類	957.79	2.3%	28.5%
7	昇降及輸送設備	840.99	2.0%	7.3%
8	動力傳動件	771.88	1.9%	36.1%
9	工具機	746.75	1.8%	51.8%
10	引擎	739.76	1.8%	19.5%
	其他	6,835.86	16.6%	26.9%
	合計	41,079.43	100.0%	35.7%

表 5 2021 年 1~9 月台灣主要(出口)國家

排名	國家	金額 百萬美金	出口 占比	增減率 (%)
1	中國大陸	7,710.84	31.8%	39.4%
2	美國	5,262.72	21.7%	26.4%
3	日本	1,536.31	6.3%	18.1%
4	新加坡	891.92	3.7%	48.5%
5	南韓	856.44	3.5%	25.4%
6	荷蘭	664.89	2.7%	29.9%
7	越南	643.48	2.7%	3.6%
8	德國	615.96	2.5%	27.6%
9	香港	441.25	1.8%	10.3%
10	印度	409.36	1.7%	45.4%
	其他	5,178.87	21.4%	24.2%
	合計	24,212.04	100.0%	29.2%

表 6 2021 年 1~9 月台灣主要(進口)國家

排名	進口國家 (生產國別) 註	金額 百萬美金	進口 占比	增減率 (%)
1	日本	9,588.17	23.3%	24.2%
2	美國	8,099.93	19.7%	29.7%
3	荷蘭	5,746.96	14.0%	103.3%
4	中國大陸	5,251.58	12.8%	22.9%
5	新加坡	2,973.03	7.2%	54.7%
6	德國	2,306.67	5.6%	29.2%
7	馬來西亞	1,225.44	3.0%	31.5%
8	南韓	1,154.74	2.8%	26.6%
9	以色列	727.84	1.8%	29.6%
10	泰國	432.53	1.1%	11.0%
	其他	3,572.54	8.7%	32.0%
	合計	41,079.43	100.0%	35.7%

註：財政部關務署自 110 年 7 月起把「進口國家」改採進口貨品申報之「生產國別」(原產地);即台灣之某進口貨品若先前經台灣加工，則所申報之原產地可能為中華民國。