



一、出口

- (一) 8 月台灣整體總出口 395.5 億美元，較上年同月增加 83.9 億美元，成長 26.9%；以新台幣計價約 11,027 億元，較上年同月成長 19.9%。累計 1~8 月總出口值為 2,844.2 億美元，較上年同期增加 671.1 億美元，成長 30.9%；以新台幣計價 79,971 億元，較上年同期增加 23.1%。
- (二) 8 月機械出口 29.67 億美元，較上年 8 月出口 21.59 億美元，增加 37.4%。以新台幣計算 827.21 億元，較上年同期增加 29.8%。
- (三) 1~8 月機械出口值為 215.23 億美元，較上年同期增加 29.3%。以新台幣計價約 6,052.73 億元，較上年同期增加 21.6%。
- (四) 1~8 月機械出口值前 3 大：電子設備 (32.40 億美元/占比 15.1%/較上年同期成長 46.4%)、檢量測設備(29.16 億美元/占比 13.5%/較上年同期成長 24.8%)、工具機(17.55 億美元/占比 8.2%/較上年同期增加 22.2%)。
- (五) 1~8 月機械出口國前 3 大：中國大陸(69.57 億美元/占比 32.3%)、美國(45.56 億美元/占比 21.2%)、日本(13.58 億美元/占比 6.3%)。

觀察：

- 2021 年 8 月機械出口持續大幅增長，出口值達 29.67 億美元，較去年同期比成長 37.4%，這是自去年 9 月起連續 12 個月上漲，同時出口值突破今年 5 月最高紀錄，再創台灣機械出口歷史新高紀錄，顯示台灣機械產業出口持續暢旺。
- 2021 年 8 月機械出口前 10 大產品皆有超過兩位數的成長，其中電子設備出口 4.61 億美元占比第一，成長 58.4%；檢量測設備出口 3.96 億美元占比第二，成長 23.8%；工具機出口 2.60 億美元排名第三，成長 62.0%，也創下美中貿易戰以來成長幅度新高紀錄。
- 雖然 8 月出口創自美中貿易戰以來出口值與成長率雙雙新高紀錄，但觀察發現，台灣因電子產業出口暢旺，新台幣匯率持續走高，相較競爭對手國日本、韓國與大陸等，新台幣為升值最大的幣別，觀察 2021 年以來匯率變化，截至 9/7 日止，新台幣升值達 2.93%，中國大陸升值 0.98%，而韓國貶值 7.13%，日本也貶值達 6.79%，與日、韓等國在出口競爭上已產生約 10%的不利競爭條件，對於機械業之出口競爭與長期發展已造成的負面影響，政府對於穩定匯率並維持與競爭對手國間之出口競爭力，應有積極之作為。
- 目前產業仍面臨原物料上漲與關鍵組件交貨期長等問題，鋼鐵、銅、鋁

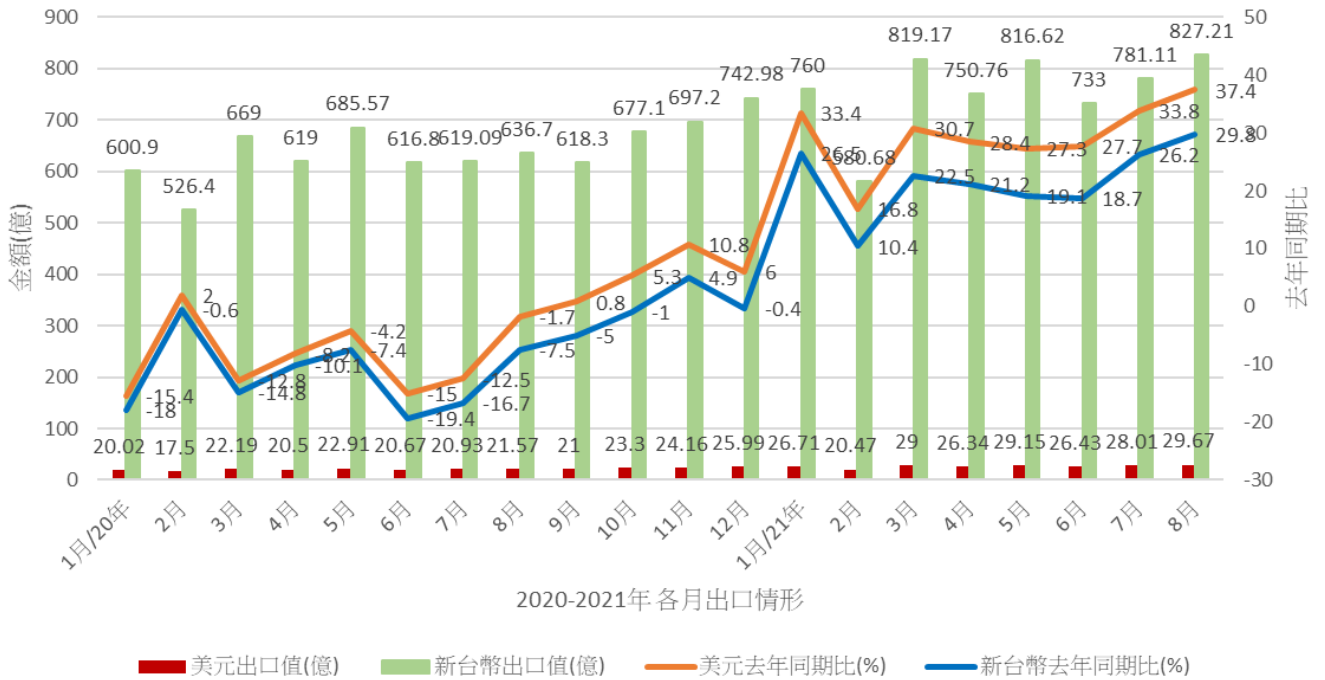
等原物料上漲，機械產業鋼鐵用量大，平均漲幅相較漲價前約增加 40%，但觀察國際趨勢，未來鋼價波動仍具風險。而關鍵零部件如控制器、滑軌、螺桿等，交貨期也明顯拉長，也影響機械設備之備貨與出貨安排。

- 受 Delta 病毒疫情影響，全國雖維持 2 級警戒，但邊境嚴管也限制了我國際商務活動，加上國際上疫情情況持續嚴重，也為全球景氣帶來不確定因素。尤其，因變種病毒影響，部分重要港口實施封港，更加重貨運成本負擔，貨運價格相較以前漲幅已高達 8~10 倍以上，壓縮了國內設備業者獲利空間，也讓業者須在提高售價與訂單接單間小心兼顧。

二、進口

- (一)8 月台灣整體總進口 360.8 億美元，較上年 8 月總進口增加 114.1 億美元，成長 46.3%；以新台幣計價約 10,059 億元，較上年成長 38.2%。累計 1~8 月總進口值為 2,432.1 億美元，較上年同期進口增加 596.8 億美元，增加 32.5%；以新台幣計價約 68,374 億元，較上年同期增加 24.6%。
- (二)8 月機械進口值為 55.60 億美元，較上年同月 34.58 億美元，增加 60.8%。新台幣計價約 1,550.24 億元，較上年同期成長 51.9%。
- (三)1~8 月機械進口值為 360.41 億美元，較上年同期增加 34.6%。以新台幣計價約 10,133.68 億元，較上年同期成長 26.6%。
- (四)1~8 月機械進口值前 3 大：電子設備(156.95 億美元/占比 43.5%/較上年同期增加 46.0%)、檢量測設備(72.57 億美元/占比 20.1%/較上年同期成長 22.4%)、渦輪機(16.38 億美元/占比 4.5%/較上年同期成長 37.3%)。
- (五)1~8 月機械進口國前 3 大：日本(85.66 億美元/占比 23.8%)、美國(70.57 億美元/占比 19.6%)、荷蘭(47.61 億美元/占比 13.2%)。

2020-2021台灣機械出口單月分析



2020-2021台灣機械進口單月分析

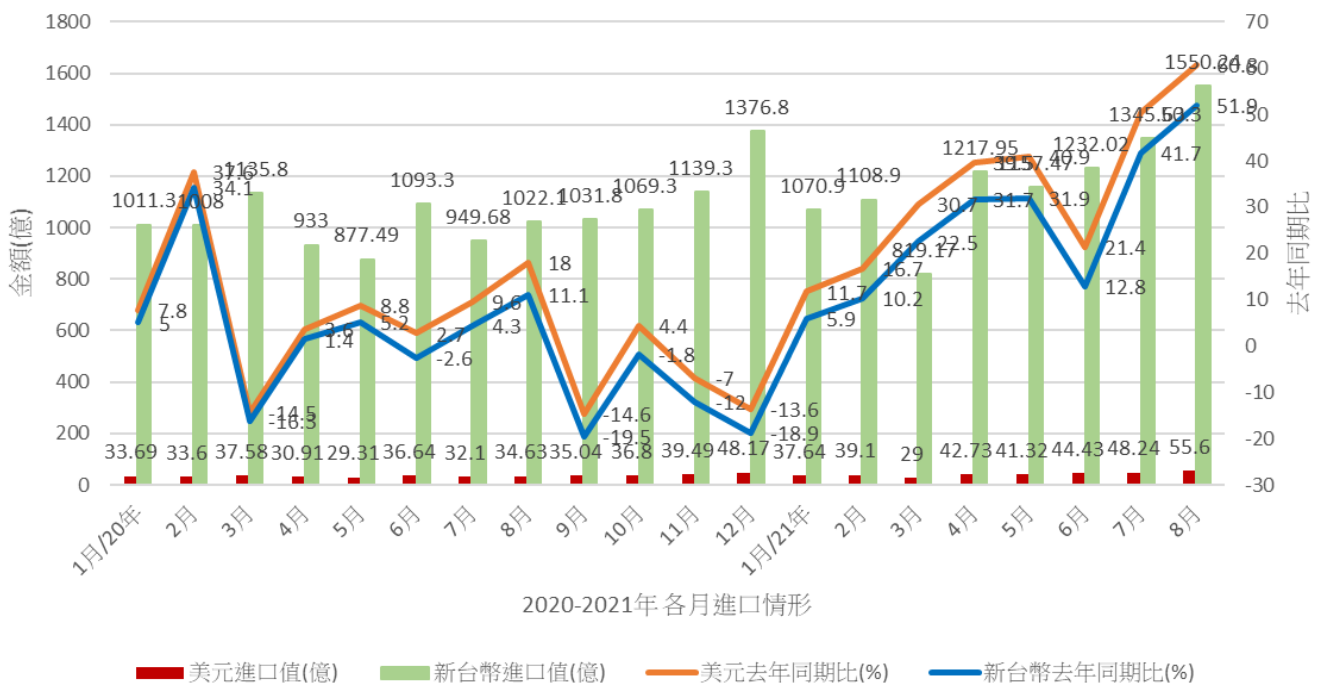


表 1 2021 年 8 月台灣主要機械設備(出口)統計

		金額 百萬美金	出口 占比	增減率 (%)
1	電子設備	460.70	15.5%	58.4%
2	檢量測設備	395.78	13.3%	23.8%
3	工具機	260.34	8.8%	62.0%
4	動力傳動件	251.35	8.5%	39.7%
5	閥類	152.14	5.1%	33.8%
6	工具機零組件	114.12	3.8%	48.5%
7	空壓/真空設備及風扇	100.23	3.4%	25.1%
8	動力手工具	97.65	3.3%	41.4%
9	木工機	90.15	3.0%	26.9%
10	昇降及輸送設備	84.36	2.8%	44.6%
	其他	960.13	32.4%	29.9%
	合計	2,966.95	100.0%	37.4%

表 2 2021 年 1-8 月台灣主要機械設備(出口)統計

		金額 百萬美金	出口 占比	增減率 (%)
1	電子設備	3,239.75	15.1%	46.4%
2	檢量測設備	2,915.94	13.5%	24.8%
3	工具機	1,755.26	8.2%	22.2%
4	動力傳動件	1,749.24	8.1%	44.7%
5	閥類	1,079.88	5.0%	30.4%
6	工具機零組件	814.91	3.8%	46.8%
7	空壓/真空設備及風扇	793.38	3.7%	32.5%
8	動力手工具	673.93	3.1%	40.3%
9	塑橡膠機械	654.07	3.0%	11.1%
10	昇降及輸送設備	600.94	2.8%	11.5%
	其他	7,245.77	33.7%	23.6%
	合計	21,523.07	100.0%	29.3%

表 3 2021 年 8 月台灣主要機械設備(進口)統計

		金額 百萬美金	進口 占比	增減率 (%)
1	電子設備	2,804.86	50.4%	90.8%
2	檢量測設備	1,076.46	19.4%	46.8%
3	渦輪機	233.56	4.2%	76.7%
4	控制器	125.38	2.3%	62.5%
5	空壓/真空設備及風扇	122.94	2.2%	40.7%
6	閥類	116.37	2.1%	25.6%
7	昇降及輸送設備	95.63	1.7%	14.0%
8	動力傳動件	94.33	1.7%	49.6%
9	工具機	76.08	1.4%	9.4%
10	引擎	69.31	1.2%	6.0%
	其他	745.12	13.4%	27.8%
	合計	5,560.04	100.0%	60.8%

表 4 2021 年 1-8 月台灣主要機械設備(進口)統計

		金額 百萬美金	進口 占比	增減率 (%)
1	電子設備	15,695.49	43.5%	46.0%
2	檢量測設備	7,256.90	20.1%	22.4%
3	渦輪機	1,637.89	4.5%	37.3%
4	控制器	889.83	2.5%	37.1%
5	空壓/真空設備及風扇	865.22	2.4%	37.6%
6	閥類	848.02	2.4%	27.9%
7	昇降及輸送設備	749.76	2.1%	9.7%
8	動力傳動件	679.83	1.9%	34.6%
9	引擎	669.15	1.9%	20.0%
10	工具機	668.40	1.9%	50.6%
	其他	6,080.91	16.9%	27.4%
	合計	36,041.40	100.0%	34.6%

表 5 2021 年 1-8 月台灣主要(出口)國家

排名	國家	金額 百萬美金	出口 占比	增減率 (%)
1	中國大陸	6,957.47	32.3%	40.2%
2	美國	4,555.96	21.2%	24.3%
3	日本	1,358.26	6.3%	16.1%
4	南韓	769.98	3.6%	28.3%
5	新加坡	766.38	3.6%	48.4%
6	越南	594.66	2.8%	7.9%
7	荷蘭	592.53	2.8%	31.3%
8	德國	558.38	2.6%	28.3%
9	香港	394.58	1.8%	13.0%
10	印度	373.92	1.7%	51.1%
	其他	4,600.95	21.4%	24.3%
	合計	21,523.07	100.0%	29.3%

表 6 2021 年 1-8 月台灣主要(進口)國家

排名	國家 (生產國別) ^註	金額 百萬美金	進口 占比	增減率 (%)
1	日本	8,565.55	23.8%	23.3%
2	美國	7,057.49	19.6%	25.9%
3	荷蘭	4,760.71	13.2%	114.4%
4	中國大陸	4,653.28	12.9%	24.3%
5	新加坡	2,568.61	7.1%	48.9%
6	德國	2,079.68	5.8%	32.5%
7	馬來西亞	1,070.55	3.0%	25.1%
8	南韓	1,022.94	2.8%	25.8%
9	以色列	679.25	1.9%	27.1%
10	中華民國	454.58	1.3%	51.9%
	其他	3,128.76	8.7%	27.0%
	合計	36,041.40	100.0%	34.6%

註：財政部關務署自 110 年 7 月起把「進口國家」改採進口貨品申報之「生產國別」(原產地);即台灣之某進口貨品若先前經台灣加工，則所申報之原產地可能為中華民國。