

## 一、出口

- (一) 12 月台灣整體總出口 330.0 億美元，較上年同月增加 35.3 億美元，成長 12.0%；以新台幣計價約 9,432 億元，較上年同月成長 5.2%。累計 1~12 月總出口值為 3,452.8 億美元，較上年同期增加 161.2 億美元，成長 4.9%；以新台幣計價 102,031 億元，較上年同期增加 0.2%。
- (二) 12 月機械出口 25.99 億美元，較上年 12 月出口 24.51 億美元，增加 6.0%。以新台幣計算約 742.98 億元，較上年同期減少 0.4%。
- (三) 1~12 月機械出口值為 260.8 億美元，較上年同期減少 4.2%。以新台幣計價約 7,710.2 億元，較上年同期減少 8.4%。
- (四) 1~12 月機械出口值前 3 大：檢量測設備(37.44 億美元/占比 14.4%/較上年同期成長 11.8%)、電子設備(35.21 億美元/占比 13.5%/較上年同期成長 9.2%)、工具機(21.54 億美元/占比 8.3%/較上年同期減少 29.7%)。
- (五) 1~12 月機械出口國前 3 大：中國大陸(78.28 億美元/占比 30.0%)、美國(58.24 億美元/占比 22.3%)、日本(17.41 億美元/占比 6.7%)。
- (六) 觀察：

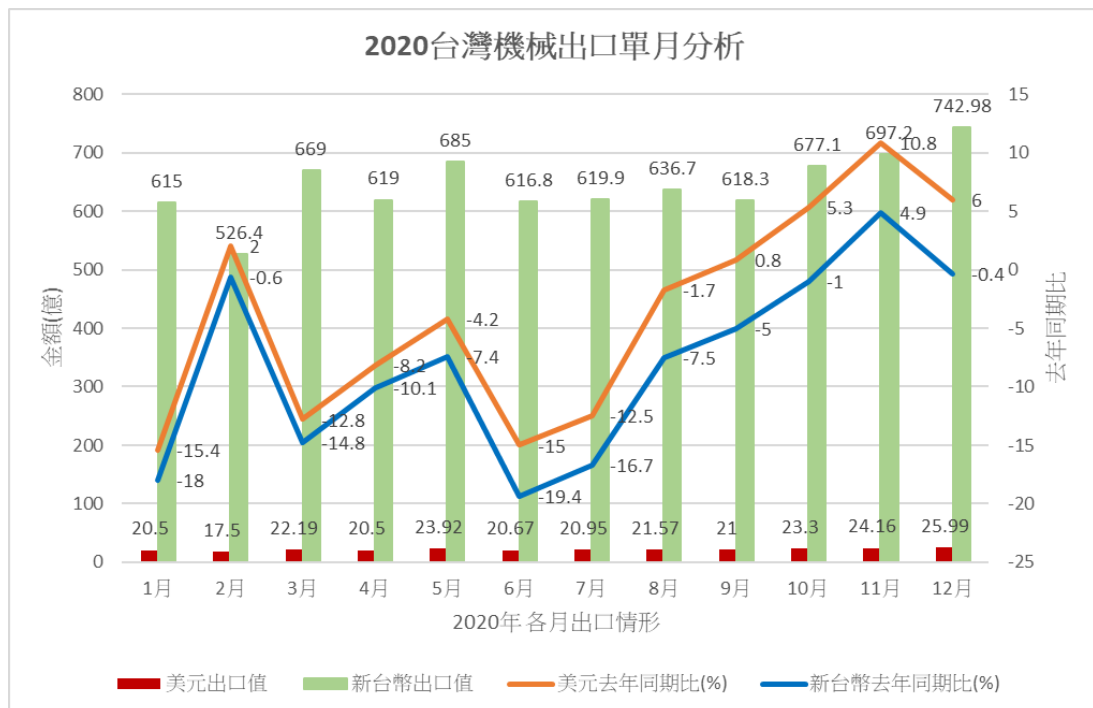
2020 年台灣整體機械單月出口雖自 3 月起連續 6 個月出口(與去年同期比) 呈現負成長，但終於在 9 月反轉正成長 0.8%，10 月正成長 5.3%，11 月更呈現正成長 10.8%，12 月持續維持正成長 6.0%，顯示台灣機械產業已擺脫谷底穩定成長中。出口金額排名前 10 中，電子設備 12 月出口成長 30.7%最為強勁，動力傳動件也成長 27.4%，而工具機雖仍為負成長，減少幅度也進一步縮小到-18.3%，顯示也在緩步恢復中。

目前國際上受新冠肺炎疫情再次升溫影響，歐、美、日等國紛紛嚴格限制民眾活動範圍，各類工業與商業活動又再次受到影響。觀察造成 12 月出口正成長趨緩因素，主要受國際貨運缺艙缺櫃影響，部分業者無法準時出貨，紛紛往後遞延。目前國際貨運除價格翻漲數倍之外，受到國際疫情增溫影響，很多港口通關速度延遲，塞港情況嚴重，空櫃也無法順利運回，因而機械貨品無法順利出口，導致出口成長趨緩。

另外，受到國際美元偏弱影響，亞洲各國貨幣仍持續升值，政府雖極力希望穩定我國匯率，但近期新台幣盤中匯率波動很大，盤中並已衝破 28 元關卡，以出口為導向之機械產業獲利能力深受影響。在出口貨運成本上升、原物料也同步漲價情況下，業者已醞釀漲價，但在出口競爭力考量下，多數仍在觀望中。

## 二、進口

- (一)12月台灣整體總進口272.4億美元，較上年12月總進口增加2.4億美元，成長0.9%；以新台幣計價約7,785億元，較上年減少5.3%。累計1~12月總進口值為2,864.9億美元，較上年同期進口增加8.3億美元，增加0.3%；以新台幣計價約84,709億元，較上年同期減少4.1%。
- (二)12月機械進口值為48.17億美元，較上年同月55.78億美元，減少13.6%。新台幣計價約1,376.8億元，較上年同期負成長18.9%。
- (三)1~12月機械進口值為428.41億美元，較上年同期成長0.3%。以新台幣計價約12,658.5億元，較上年同期負成長4.1%。
- (四)1~12月機械進口值前3大：電子設備(180.85億美元/占比42.2%/較上年同期減少6.6%)、檢量測設備(88.76億美元/占比20.7%/較上年同期成長15.4%)、渦輪機(19.69億美元/占比4.6%/較上年同期負成長6.0%)。
- (五)1~12月機械進口國前3大：日本(104.0億美元/占比24.3%)、美國(85.88億美元/占比20.0%)、中國大陸(59.32億美元/占比13.8%)。



### 2020台灣機械進口單月分析

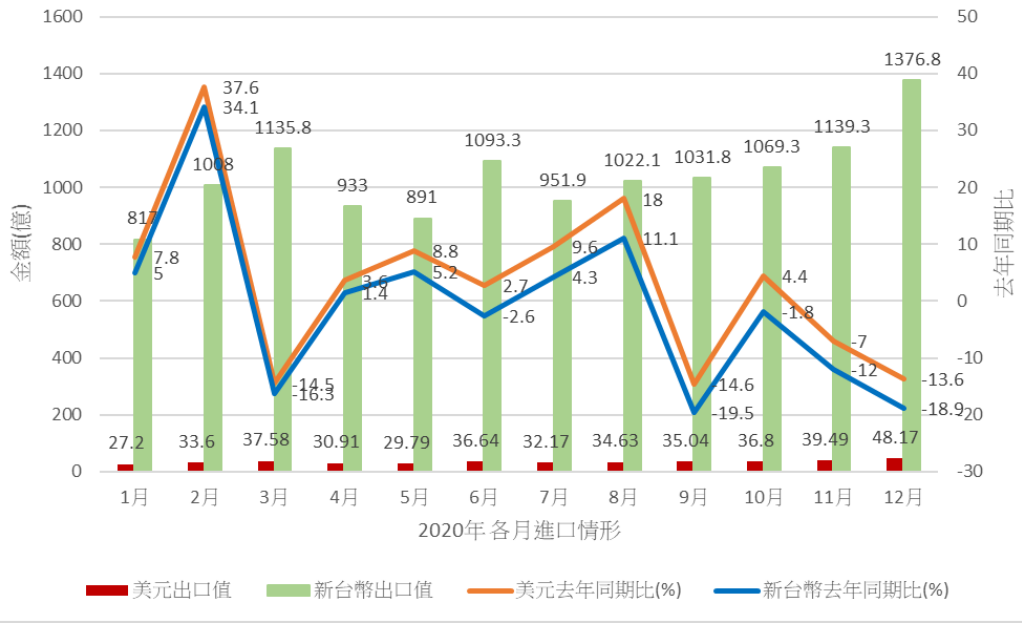


表 1 2020 年 12 月台灣主要依機械設備(出口)統計

		金額 百萬美金	出口 占比	增減率 (%)
1	電子設備	383.31	14.7%	30.7%
2	檢量測設備	351.16	13.5%	7.1%
3	工具機	206.29	7.9%	-18.3%
4	動力傳動件	193.22	7.4%	27.4%
5	閥類	124.22	4.8%	7.9%
6	空壓/真空設備及風扇	88.04	3.4%	10.4%
7	昇降及輸送設備	86.05	3.3%	-8.8%
8	工具機零組件	84.52	3.3%	7.3%
9	塑橡膠機	80.51	3.1%	-18.9%
10	動力手工具	75.56	2.9%	13.7%
	其他	926.52	35.6%	3.8%
	合計	2,599.40	100.0%	6.0%

表 2 2020 年 1~12 月台灣主要機械設備(出口)統計

		金額 百萬美金	出口 占比	增減率 (%)
1	檢量測設備	3,744.43	14.4%	11.8%
2	電子設備	3,520.55	13.5%	9.2%
3	工具機	2,154.34	8.3%	-29.7%
4	動力傳動件	1,929.14	7.4%	7.6%
5	閥類	1,300.76	5.0%	0.3%
6	空壓/真空設備及風扇	933.38	3.6%	4.5%
7	塑橡膠機	898.93	3.4%	-11.1%
8	工具機零組件	881.89	3.4%	-3.6%
9	昇降及輸送設備	809.35	3.1%	-29.1%
10	動力手工具	765.62	2.9%	0.0%
	其他	9,145.79	35.1%	-6.3%
	合計	26,084.18	100.0%	-4.2%

表 3 2020 年 12 月台灣主要依機械設備(進口)統計

		金額 百萬美金	進口 占比	增減率 (%)
1	電子設備	2,444.18	50.7%	-25.4%
2	檢量測設備	844.81	17.5%	7.7%
3	渦輪機	191.67	4.0%	-2.4%
4	控制器	103.27	2.1%	-2.4%
5	空壓/真空設備及風扇	99.33	2.1%	-8.5%
6	閥類	95.85	2.0%	16.5%
7	引擎	95.73	2.0%	35.3%
8	動力傳動件	77.50	1.6%	7.2%
9	昇降及輸送設備	77.30	1.6%	9.1%
10	工具機	60.97	1.3%	-12.9%
	其他	726.49	15.1%	-1.6%
	合計	4,817.10	100.0%	-13.6%

表 4 2020 年 1~12 月台灣主要機械設備(進口)統計

		金額 百萬美金	進口 占比	增減率 (%)
1	電子設備	18,085.43	42.2%	-6.6%
2	檢量測設備	8,875.75	20.7%	15.4%
3	渦輪機	1,969.08	4.6%	-6.0%
4	控制器	1,095.60	2.6%	6.6%
5	閥類	1,029.96	2.4%	18.9%
6	昇降及輸送設備	1,017.95	2.4%	14.7%
7	空壓/真空設備及風扇	989.53	2.3%	3.5%
8	引擎	908.90	2.1%	14.0%
9	動力傳動件	789.24	1.8%	-7.1%
10	工具機	677.68	1.6%	-16.5%
	其他	7,401.50	17.3%	36.9%
	合計	42,840.62	100.0%	0.3%

表 5 2020 年 1~12 月台灣主要依(出口)國家

排名	國家	金額 百萬美金	出口 占比	增減率 (%)
1	中國大陸	7,828.39	30.0%	0.5%
2	美國	5,824.20	22.3%	4.2%
3	日本	1,740.71	6.7%	-10.1%
4	南韓	933.88	3.6%	12.4%
5	新加坡	844.19	3.2%	1.0%
6	越南	836.68	3.2%	-19.2%
7	荷蘭	727.90	2.8%	-12.7%
8	德國	648.16	2.5%	-16.7%
9	香港	534.89	2.1%	8.7%
10	泰國	522.59	2.0%	-19.8%
	其他	5,642.59	21.6%	-52.2%
	合計	26,084.18	100.0%	-4.2%

表 6 2020 年 1~12 月台灣主要依(進口)國家

排名	國家	金額 百萬美金	進口 占比	增減率 (%)
1	日本	10,400.31	24.3%	-4.4%
2	美國	8,587.92	20.0%	0.2%
3	中國大陸	5,932.04	13.8%	17.8%
4	荷蘭	5,164.45	12.1%	-21.7%
5	新加坡	2,716.66	6.3%	6.0%
6	德國	2,537.52	5.9%	6.6%
7	馬來西亞	1,274.47	3.0%	3.3%
8	南韓	1,221.12	2.9%	20.0%
9	以色列	695.10	1.6%	4.5%
10	義大利	500.77	1.2%	9.2%
	其他	3,810.26	8.9%	15.2%
	合計	42,840.62	100.0%	0.3%