

一、出口

- (一) 11 月台灣整體總出口 319.9 億美元，較上年同月增加 34.4 億美元，成長 12.0%；以新台幣計價約 9,230 億元，較上年同月成長 6.0%。累計 1~11 月總出口值為 3,122.9 億美元，較上年同期增加 126.1 億美元，成長 4.2%；以新台幣計價 92,604 億元，較上年同期減少 0.3%。
- (二) 11 月機械出口 24.16 億美元，較上年 11 月出口 21.81 億美元，增加 10.8%。以新台幣計算約 697.2 億元，較上年同期增加 4.9%。
- (三) 1~11 月機械出口值為 234.9 億美元，較上年同期減少 5.2%。以新台幣計價約 6,967.4 億元，較上年同期減少 9.2%。
- (四) 1~11 月機械出口值前 3 大：檢量測設備(33.94 億美元/占比 14.4%/較上年同期成長 12.3%)、電子設備(31.38 億美元/占比 13.4%/較上年同期成長 7.1%)、工具機(19.48 億美元/占比 8.3%/較上年同期減少 30.8%)。
- (五) 1~11 月機械出口國前 3 大：中國大陸(70.03 億美元/占比 29.8%)、美國(52.60 億美元/占比 22.4%)、日本(15.94 億美元/占比 6.8%)。
- (六) 觀察: 109 年整體機械產值有望持平

受美中貿易衝突及新冠肺炎疫情影響，台灣整體機械 2020 年單月出口自 3 月起連續 6 個月出口(與去年同期比) 呈現負成長，終於在 9 月反轉正成長 0.8%，10 月接續正成長 5.3%，11 月更擴大至正成長 10.8%，顯示台灣機械產業復甦力道已加大。其中 11 月出口前 2 大(檢量測設備與電子設備)成長幅度更高達 3 成以上。惟工具機 11 月出口仍負成長達 24.0%，顯示工具機產業仍為目前較為辛苦之產業。

綜觀今(109)年 1-11 月機械出口 234.9 億美元較上年同期減少 5.2%，預估全年度出口較去年出口值差距可望縮減在 5%以內，又因受惠於台商回台擴大投資與政府擴大內需市場(例如:工具機汰舊換新)，預估今年機械整體產值有望持平。

匯率仍是影響機械出口競爭力的關鍵；雖然 11 月機械出口以美金計成長 10.8%，但若以新台幣計僅成長 4.9%；近日新台幣對美元已升值至 28.56 元，產業匯損持續擴大並影響接單能力，希望政府能協助台灣匯率與競爭對手國同升同貶，以維持台灣對外出口之競爭力。

二、進口

- (一) 11 月台灣整體總進口 267.2 億美元，較上年 11 月總進口增加 24.4 億美元，成

長 10.0%；以新台幣計價約 7,710 億元，較上年增加 4.2%。累計 1~11 月總進口值為 2,592.5 億美元，較上年同期進口增加 6.0 億美元，增加 0.2%；以新台幣計價約 76,925 億元，較上年同期減少 4.0%。

(二)11 月機械進口值為 39.49 億美元，較上年同月 42.45 億美元，減少 7.0%。新台幣計價約 1,139.3 億元，較上年同期負成長 12.0%。

(三)1~11 月機械進口值為 380.23 億美元，較上年同期成長 2.4%。以新台幣計價約 11,281.6 億元，較上年同期負成長 1.9%。

(四)1~11 月機械進口值前 3 大：電子設備(156.41 億美元/占比 41.1%/較上年同期減少 2.8%)、檢量測設備(80.31 億美元/占比 21.1%/較上年同期成長 16.2%)、渦輪機(17.76 億美元/占比 4.7%/較上年同期負成長 6.4%)。

(五)1~11 月機械進口國前 3 大：日本(93.34 億美元/占比 24.5%)、美國(78.16 億美元/占比 20.6%)、中國大陸(53.54 億美元/占比 14.1%)。

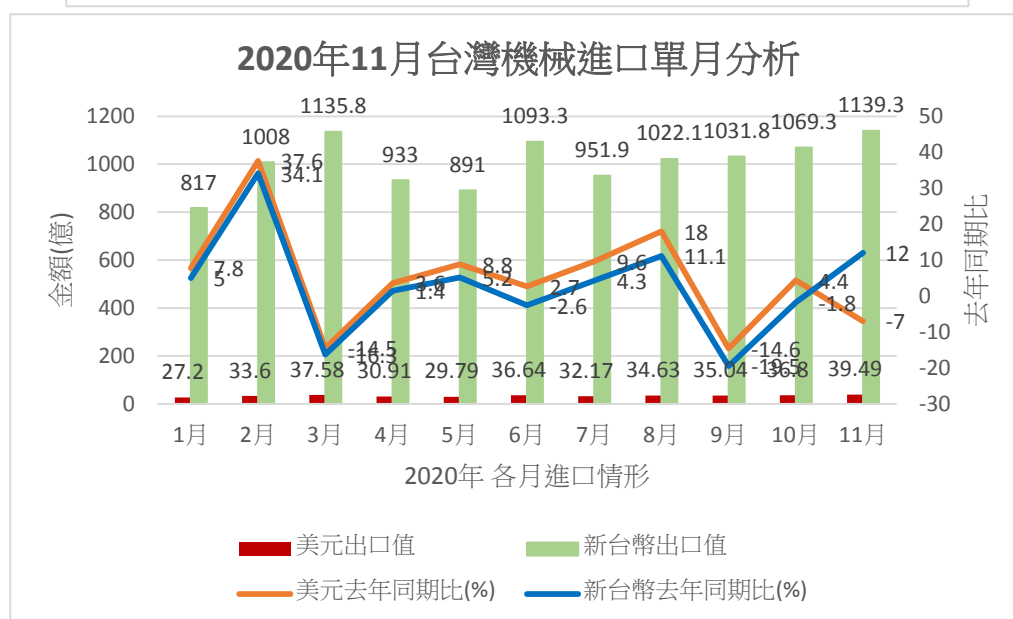
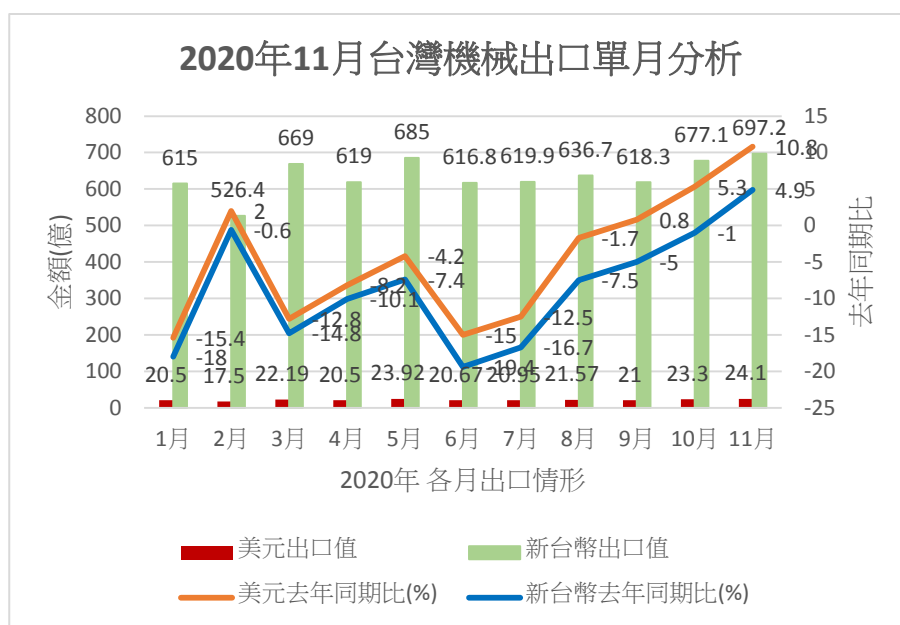


表 1 2020 年 11 月台灣主要依機械設備(出口)統計

		金額 百萬美金	出口 占比	增減率 (%)
1	檢量測設備	391.89	16.2%	30.9%
2	電子設備	313.71	13.0%	36.9%
3	工具機	188.77	7.8%	-24.0%
4	動力傳動件	184.51	7.6%	43.5%
5	閥類	119.83	5.0%	11.2%
6	空壓/真空設備及風扇	90.33	3.7%	27.4%
7	工具機零組件	88.09	3.6%	30.5%
8	塑橡膠機	84.71	3.5%	-11.4%
9	動力手工具	69.70	2.9%	27.4%
10	昇降及輸送設備	68.61	2.8%	-14.4%
	其他	816.33	33.8%	2.2%
	合計	2,416.48	100%	10.8%

表 2 2020 年 1~11 月台灣主要機械設備(出口)統計

		金額 百萬美金	出口 占比	增減率 (%)
1	檢量測設備	3,393.53	14.4%	12.3%
2	電子設備	3,137.52	13.4%	7.1%
3	工具機	1,948.03	8.3%	-30.8%
4	動力傳動件	1,735.89	7.4%	5.7%
5	閥類	1,176.68	5.0%	-0.5%
6	空壓/真空設備及風扇	845.34	3.6%	4.0%
7	塑橡膠機	818.30	3.5%	-10.3%
8	工具機零組件	797.27	3.4%	-4.6%
9	昇降及輸送設備	723.11	3.1%	-31.0%
10	動力手工具	690.02	2.9%	-1.3%
	其他	8,129.51	35.0%	-7.3%
	合計	23,485.19	100%	-5.2%

表 3 2020 年 11 月台灣主要依機械設備(進口)統計

		金額 百萬美金	進口 占比	增減率 (%)
1	電子設備	1,596.42	40.4%	-20.9%
2	檢量測設備	730.76	18.5%	2.6%
3	渦輪機	303.62	7.7%	12.1%
4	引擎	108.87	2.8%	68.8%
5	閥類	101.49	2.6%	34.4%
6	控制器	99.9	2.5%	13.1%
7	空壓/真空設備及風扇	93.42	2.4%	5.4%
8	動力傳動件	76.62	1.9%	12.3%
9	昇降及輸送設備	71.32	1.8%	-9.4%
10	工具機	62.37	1.6%	5.9%
	其他	703.64	17.8%	-2.3%
	合計	3,948.52	100%	-7.0%

表 4 2020 年 1~11 月台灣主要機械設備(進口)統計

		金額 百萬美金	進口 占比	增減率 (%)
1	電子設備	15,641.23	41.1%	-2.8%
2	檢量測設備	8,030.63	21.1%	16.2%
3	渦輪機	1,775.72	4.7%	-6.4%
4	控制器	992.19	2.6%	7.6%
5	昇降及輸送設備	940.72	2.5%	15.2%
6	閥類	934.12	2.5%	19.1%
7	空壓/真空設備及風扇	890.20	2.3%	5.1%
8	引擎	813.18	2.1%	11.9%
9	動力傳動件	711.22	1.9%	-8.5%
10	工具機	616.72	1.6%	-16.8%
	其他	6,677.29	17.6%	1.0%
	合計	38,023.21	100%	2.4%

表 5 2020 年 1~11 月台灣主要依(出口)國家

排名	國家	金額 百萬美金	出口 占比	增減率 (%)
1	中國大陸	7,003.38	29.8%	-0.8%
2	美國	5,260.15	22.4%	3.1%
3	日本	1,594.19	6.8%	-10.7%
4	南韓	850.45	3.6%	15.1%
5	越南	755.03	3.2%	-19.0%
6	新加坡	744.94	3.2%	-1.3%
7	荷蘭	638.28	2.7%	-17.1%
8	德國	585.45	2.5%	-17.7%
9	香港	490.08	2.1%	8.7%
10	泰國	467.67	2.0%	-21.8%
	其他	5,095.57	21.7%	-13.0%
	合計	23,485.19	100%	-5.2%

表 6 2020 年 1~11 月台灣主要依(進口)國家

排名	國家	金額 百萬美金	進口 占比	增減率 (%)
1	日本	9,334.34	24.5%	-3.1%
2	美國	7,815.84	20.6%	1.8%
3	中國大陸	5,353.53	14.1%	17.3%
4	荷蘭	4,064.80	10.7%	-17.6%
5	新加坡	2,392.96	6.3%	6.5%
6	德國	2,303.67	6.1%	7.3%
7	馬來西亞	1,148.19	3.0%	3.6%
8	南韓	1,092.61	2.9%	22.0%
9	以色列	640.77	1.7%	50.6%
10	義大利	446.04	1.2%	5.9%
	其他	3,430.46	9.0%	11.4%
	合計	38,023.21	100%	2.4%