

**目標市場分析資訊蒐集  
( 菲律賓 - 後疫情時代基礎建設市場展望 )**

**執行機構：安侯企業管理股份有限公司**

**中 華 民 國 1 1 2 年 1 2 月 2 2 日**

## 目錄

一、 前言.....	1
二、 菲律賓工程市場發展概況.....	1
三、 進入菲律賓市場相關規定.....	17
四、 菲律賓當地知名工程顧問業/營造業及僑臺商等資訊.....	28
五、 總結.....	32

## 表目錄

表 1 馬尼拉地鐵 4 號線 ( MRT Line 4 ) 各階段期程.....	10
表 2 馬尼拉地鐵 4 號線 ( MRT Line 4 ) 土木工程標(CW)招標方案.....	10
表 3 馬尼拉地鐵 4 號線 ( MRT Line 4 ) 軌道系統及車輛標(RS&T)招標方案.....	11
表 4 南呂宋高速公路 5 號收費公路 ( SLEX TR5 ) 工程路段 .....	12
表 5 巴石河公路 ( Pasig River Expressway ) 工程路段 .....	13
表 6 南部連接高速公路工程路段.....	15
表 7 菲律賓 2023 年個人所得稅稅率 .....	22
表 8 調整前後之稅率比較.....	25
表 9 2023 年應稅收入之計算方式.....	25
表 10 菲律賓在地僑臺商資訊 .....	31

## 圖目錄

圖 1 菲律賓 2019Q1 至 2023Q2 總體 GDP 趨勢圖.....	2
圖 2 菲律賓南北鐵路計畫 ( NSRP ) 路線圖 .....	4
圖 3 南北通勤鐵路 ( NSCR ) 路線圖 .....	6
圖 4 南呂宋高速公路 5 號收費公路 ( SLEX TR5 ) 路線圖 .....	12
圖 5 巴石河公路 ( Pasig River Expressway ) 路線圖 .....	13
圖 6 北部連接高速公路路線圖 .....	14
圖 7 南部連接高速公路路線圖 .....	15
圖 8 一般公司註冊提交申請流程.....	21
圖 9 一般公司註冊上傳文件流程.....	21

## 一、 前言

考量在COVID - 19疫情趨緩與各國放寬邊境管制下，商旅及各領域經濟活動已逐漸復甦，而觀察東南亞國家延宕工程復工及推動各類基礎建設情況，顯示業者可強化拓展海外工程市場力道，故本報告蒐集及更新近年菲律賓工程市場發展概況、進入菲律賓市場相關限制及當地有力業者及僑臺商等資訊，提供國內業者於疫後布局及拓展菲律賓工程市場之參考，並挹注工程產業全球化輸出能量。

## 二、 菲律賓工程市場發展概況

### (一) 菲律賓經濟發展概要

菲律賓群島東濱太平洋，西臨南海，北接巴士海峽，南鄰汶萊，由7,641個島嶼組成，國土總面積約32萬8,000平方公里，首都為馬尼拉，呂宋（Luzon）為最大島，位於菲律賓北部，其次民答那峨（Mindanao）、薩馬（Samar）、黑人島（Negros）、民多洛（Mindoro）、雷伊泰（Leyte）等。菲律賓為我國距離最近鄰邦之一（距離台灣約250公里），對我國業者拓展經貿業務而言相對便捷，現階段旅菲臺商人數粗估約7,000人<sup>1</sup>，顯示菲律賓對我國企業或個人前往經商具有一定之吸引力。

根據聯合國數據<sup>2</sup>，菲律賓人口於2022年約增長至1億1,556萬人，其中15歲~59歲人口總數為7,666萬人，約佔總人口66.3%，勞動人口比例充足，且該國2022年人口增長率為1.5%，為東南亞人口增長最高的國家之一，此等人口紅利優勢將提供產業推動所需人力並擴大國內消費市場規模，為該國經濟發展帶來莫大優勢。

根據菲律賓統計局（Philippine Statistics Authority, PSA）資料<sup>3</sup>，菲國2022年第4季GDP成長7.2%，全年經濟成長達7.6%，超過政府設定之6.5%~7.5%之

<sup>1</sup> 資料來源：經濟部投資業務處，菲律賓投資環境簡介，112年9月

<sup>2</sup> 資料來源：<https://data.un.org/>

<sup>3</sup> 資料來源：<https://psa.gov.ph/statistics/national-accounts>

<https://www.trade.gov.tw/Pages/Detail.aspx?nodeID=45&pid=756252>

<https://www.trade.gov.tw/Pages/Detail.aspx?nodeID=45&pid=766376>

目標，也超過分析師平均預測水準之6.8%。惟2023年第2季經濟成長率僅4.3%，低於第1季6.4%之表現，亦低於去年同期之7.5%。此數據遠低於分析師普遍預期之6%水準，為2021年第1季以來最低成長。菲國2023年上半年經濟成長表現為5.3%，低於政府對全年設定6%~7%之成長目標。根據國家經濟發展部（NEDA）說法，第2季經濟成長趨緩的原因為高通膨、高利率以及政府支出減少所致。目前菲國通膨平均為6.8%，遠高於政府2-4%之目標。政府支出大幅縮減7.1%，許多基礎建設預算執行緩慢，NEDA部長Arsenio Balisacan表示，下半年將加速政府預算支出之執行，以恢復成長動能。

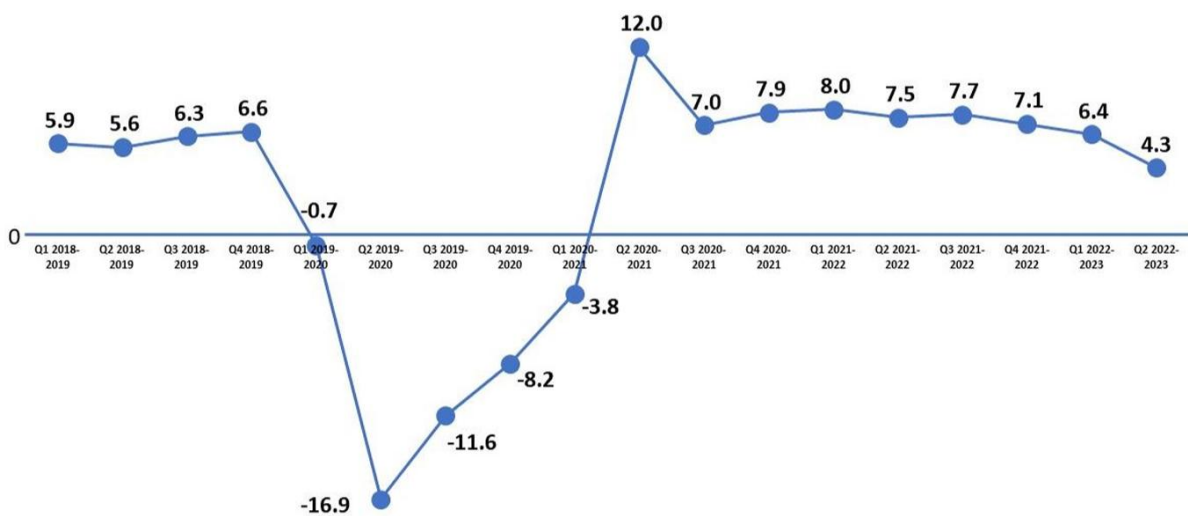


圖1 菲律賓2019Q1至2023Q2總體GDP趨勢圖

## (二) 菲律賓工程市場資訊

得益於全球經濟復甦及政策性計畫之投入，菲律賓工程業產值從2021年的1兆2,348億菲律賓披索，上升至2022年的1兆3,922億菲律賓披索，年增長率約12.7%，總產值占整體GDP之7%<sup>4</sup>。

菲律賓政府近年極力發展多項國家建設計畫，小馬可仕政府上任後延續前任杜特蒂政府之BBB基礎建設計畫（Build! Build! Build! infrastructure program），並更名為BBM（Build、Better、More），將該計畫期間擴展為2022~2028年。馬科斯政府批准了共194個基礎建設專案，涉及公共交通、電

<sup>4</sup> 資料來源：<https://www.statista.com/topics/6011/construction-sector-in-the-philippines/>

力、衛生、信息技術、水資源和農業等領域，其中71個專案是延續BBB基礎建設計畫，並另外新增123個專案，估計總預算為9兆菲律賓披索<sup>5</sup>。截至2023年3月，194個基礎建設專案有35%已在進行中，大部分專案隸屬於菲律賓交通部，其中比較重要的專案包括馬尼拉都會區地鐵、南北鐵路計畫、巴丹 - 卡維特 (Bataan - Cavite) 跨海大橋、帕奈 - 吉馬拉斯 - 內格羅斯 (Panay - Guimaras - Negros) 大橋、達義市 (Taguig) 綜合轉運站以及新馬尼拉 (Manila) 國際機場。

此外，菲律賓為改善能源需求缺口、提升再生能源占比及降低溫室氣體排放，推動中長程之國家再生能源計畫 (National Renewable Energy Program, NREP)，目標於2030年間達到總計15,304 MW的新能源發電容量，包括生質能發電 (316MW)、地熱發電 (3,461MW)、太陽能發電 (285MW)、水力發電 (8,794MW)、風力發電 (2,378MW) 及洋流發電 (71MW) 等<sup>6</sup>。

綜合前述菲律賓推動之工程計畫內容，本報告聚焦占比最高之鐵路、公路基礎建設以及菲國當前亟需改善之能源建設項目，蒐集相關商機資訊：

## 1、鐵路工程商機資訊

菲律賓於二戰前便已有1,100多公里的鐵路交通網，惟因未妥善經營維護，至2016年只剩76.9公里路線仍在營運，主要分布於馬尼拉大都會區638平方公里的面積上，服務其首都圈1,280萬人口，相較亞洲各國，菲律賓的鐵路交通遠低於亞洲各國平均水準<sup>7</sup>。

為解決長久以來因基礎建設不足導致交通及經濟發展的瓶頸問題，菲律賓政府規劃於2022年起完成總計約1,200公里的鐵路建設，其中以南北鐵路計畫和馬尼拉都會區地鐵最為關鍵<sup>8</sup>。

---

<sup>5</sup> 資料來源：<https://www.pinoybuilders.ph/build-better-more-bbm-moving-towards-better-infrastructure/>

<sup>6</sup> 資料來源：National Renewable Energy Board, National Renewable Energy Program 2020-2040, p.1

<sup>7</sup> 資料來源：Asian Development Bank(<https://www.adb.org/>), Philippines: Commuter Corridor Leads Rail Revival, November 8, 2021

<sup>8</sup> 資料來源：Department of Transportation(<https://dotr.gov.ph/>)/ RAILWAYS SECTOR, Philippine Railway Network

(1) 南北鐵路計畫 ( North-South Railway Project, NSRP )<sup>9</sup>

南北鐵路計畫由菲律賓交通部 ( Department of Transportation, DOTr ) 及菲律賓國家鐵路 ( Philippine National Railways, PNR ) 合作推動，旨在為菲律賓群島中面積最大、人口最多的呂宋島 ( Luzon ) 提供高速、便捷的長途交通系統，南北鐵路計畫主要可劃分為北線 ( NSRP North ) 及南線 ( NSRP South )，其中一個關鍵組成部分是南北通勤鐵路 ( North-South Commuter Railway, NSCR )。

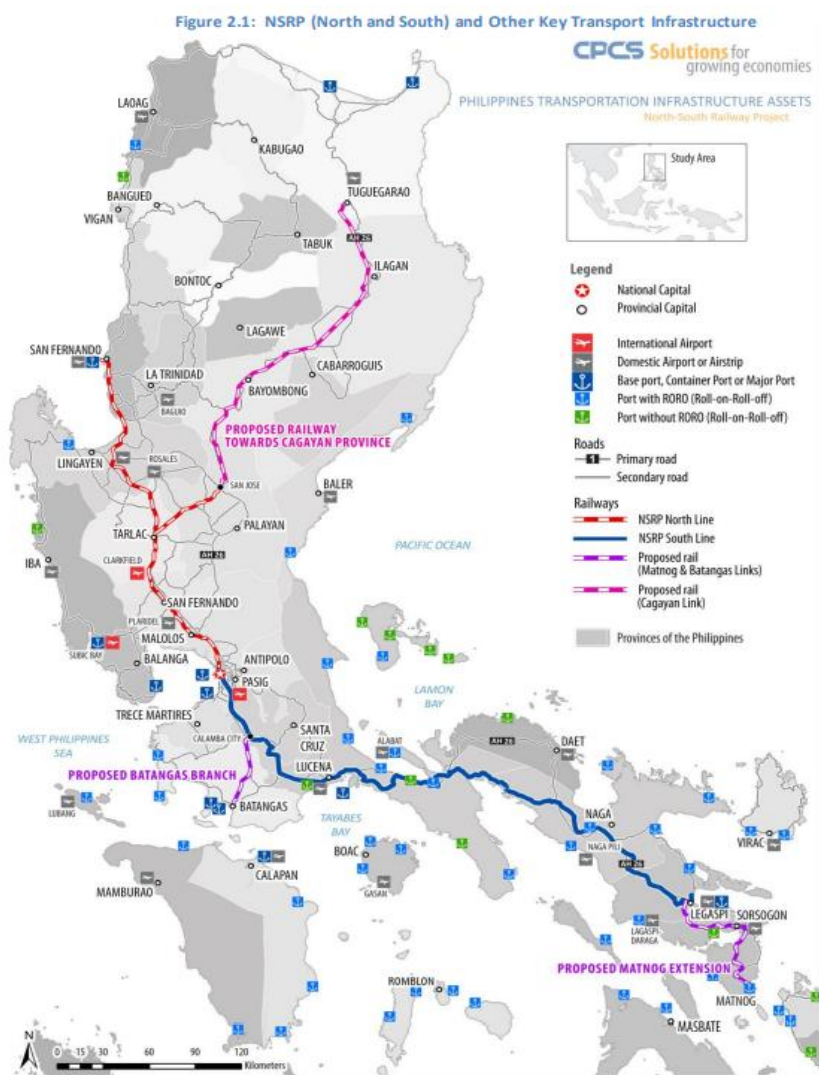


圖2 菲律賓南北鐵路計畫 ( NSRP ) 路線圖

<https://dotr.gov.ph/railways-sector.html>

<sup>9</sup> 資料來源：Railway Technology(<https://www.railway-technology.com>), North-South Railway Project, Philippines DOTr and PNR, NORTH-SOUTH RAILWAY PROJECT – SOUTH LINE, Project Information Memorandum, August 2015, p.14

## A. 南北鐵路 - 北線 ( NSRP North )

南北鐵路-北線包括一條266公里的主線 ( Manilag 至 San Fernando ) 、一條延長線 ( San Jose 至 Tuguegarao ) 、一條55公里長的支線 ( Tarlac 至 San Jose ) ，串連首都馬尼拉至呂宋島北部及東北部地區；第一階段連接Tutuban至Malolos的通勤路線，全長約36.9公里，為南北通勤鐵路一部分 ( 該路段又稱NSCR - PNR Clark Phase 1 )<sup>10</sup>，詳情於下段南北通勤鐵路中敘述。

## B. 南北鐵路 - 南線 ( NSRP South )

南北鐵路 - 南線規劃新建並連接既有鐵道路線 ( 馬尼拉都會區的LRT - 1、LRT - 2及MRT - 3線、南北鐵路 - 北線及LRT - 2西部延伸線等 ) ，以建造首都馬尼拉大都會區至呂宋島南部地區的鐵路交通網。建設主要可分為兩個部分。

第一部分為南部長途鐵路 ( South Long-Haul project, SLH Project ) ，全長561.1公里，連結馬尼拉都會區的Muntinlupa市至Matnog市，並延伸至呂宋島南部其他地區<sup>11</sup>，第一階段建設由中國大陸貸款1,420億菲律賓披索，規劃於2022年動工、2024年完成、2025年第3季度投入營運<sup>12</sup>。

第二部分為南部通勤鐵路 ( South Commuter Railway Project, SCRP ，又稱PNR Calamba ) ，全長54.6公里，連結Tutuban至Calamba，為南北通勤鐵路一部分，詳情於下段南北通勤鐵路中敘述。

---

<sup>10</sup> 資料來源：Railway Technology(<https://www.railway-technology.com>), North-South Railway Project, Philippines, August 19, 2022

<sup>11</sup> 資料來源：DOTr and PNR, NORTH-SOUTH RAILWAY PROJECT – SOUTH LINE, Project Information Memorandum, August, 2015

<sup>12</sup> 資料來源：SPOT.ph(<https://www.spot.ph>), Manila to Legazpi City in 4.5 Hours? The PNR Bicol Could Make It Reality, July 6, 2022

### C. 南北通勤鐵路 ( North-South Commuter Railway, NSCR )

南北通勤鐵路為菲律賓政府旗艦計畫，將連接北部的Clark及New Clark經中心首府Manila抵南部的Calamba。NSCR主要由以下三條路段組成 ( 如圖3 )<sup>13</sup>，分別說明於後。



圖3 南北通勤鐵路 ( NSCR ) 路線圖

其一為Tutuban至Malolos路段，即南北鐵路 - 北線的第1階段建設 ( 又稱PNR Clark Phase 1 )，全長約37.6公里，依據菲律賓國家鐵路公司總經理Junn Magno表示，PNR Clark Phase 1目標為Tutuban與Malolos間之交通時間從1小時30分鐘縮短到35分鐘，並將旅客載運量提高到每天300,000名乘客<sup>14</sup>，本段工程由日本國際協力機構 ( Japan International Cooperation Agency, JICA ) 及菲律賓政府出資共1,491.3億菲律賓比索進行建設，由日商Oriental Consultants Global及澳大利亞商SMEC集團擔任總顧問，工程第一標由日商Taisei及菲律賓商D.M. Consunji (DMCI)聯合承攬，第二標

<sup>13</sup> 資料來源：<https://dotr.gov.ph/railways-sector.html#north-south-commuter-railway-nscr-project>

<sup>14</sup> 資料來源：Philippine News Agency(<https://www.pna.gov.ph>)，Completion of PNR Clark Phase 1, 2 on track, March 8, 2021



由日商Sumitomo - Mitsui Construction集團承攬，工程於2019年2月動工，預計於2024年第2季完成<sup>15</sup>。

其二為Malolos至Clark及New Clark路段（又稱PNR Clark Phase 2），將連接馬尼拉至Clark經濟特區及Clark國際機場，全長約53公里，設有6個車站，包括Malolos - Clark路段（51.2公里）連結Malolos到克拉克和克拉克國際機場，以及Blumentritt延長段（1.9公里）連接馬尼拉大都會Solis和Blumentritt<sup>16</sup>。依據菲律賓國家鐵路公司總經理Junn Magno表示，PNR Clark Phase 2為菲國首件機場快捷服務，目標為Makati市到Clark, Pampanga間之交通時間從2小時縮短到55分鐘。本路段由亞洲開發銀行（Asian Development Bank, ADB）及JICA聯合出資（Cofinancing），總專案規模為2,838億菲律賓比索，其中ADB負責建造53公里之土木工程（含車站、橋梁及隧道等），此段公路目前土木工程的五個合約均已實際簽署，目前正在進行施工前準備<sup>17</sup>，另JICA負責車輛及軌道（或鐵路）部分，預計於2025年6月完成<sup>18</sup>。

其三為Tutuban至Calamba路段，即南北鐵路 - 南線的南部通勤鐵路（PNR Calamba），全長約55.6公里，本路段由ADB及JICA聯合出資，總專案規模為3,446億菲律賓比索，此專案為ADB迄今在亞太地區最大之基礎建設融資，ADB負責建造55.6公里之土木工程（含鐵路高架橋、車站、橋梁、隧道、倉庫等），JICA負責車輛及軌道（或鐵路）部分。該案於2022年6月獲菲律賓政府核准通過<sup>19</sup>，規劃於2022年動工，目前正在進行重新安置行動計畫（RAP）

---

<sup>15</sup> 資料來源：<https://www.spot.ph/newsfeatures/mobility/103783/timeline-of-the-nscr-project-a5229-20230216>

<sup>16</sup> 資料來源：Asian Development Bank(<https://www.adb.org/>), Philippines:Malolos-Clark Railway Project

<sup>17</sup> 資料來源：<https://dotr.gov.ph/railways-sector.html#north-south-commuter-railway-nscr-project>  
<https://www.adb.org/projects/52083-001/main>

<sup>18</sup> 資料來源：<https://www.railjournal.com/passenger/commuter-rail/completion-of-malolos-clark-section-of-nscr-slips-to-2025/>

<sup>19</sup> 資料來源：Asian Development Bank(<https://www.adb.org/>), Philippines: South Commuter Railway Project

活動，同時也正在執行八個土建工程合約中，其中五個合約的採購工作<sup>20</sup>，預計於2025年達部分營運，至2028年始全面營運<sup>21</sup>。

菲律賓於2023年5月完成Malolos至Clark及New Clark路段的合約簽訂，合約內容分別為新建長7.9公里高架鐵路與España、Santa Mesa及Paco等3個車站，合約總價280億菲律賓比索的S02專案；以及建造長6.1公里連接南北通勤鐵路至馬尼拉都會區地鐵的隧道以及FTI(Food Terminal Junction)車站，合約總價239億菲律賓比索的S03B專案<sup>22</sup>。

## (2) 馬尼拉都會區地鐵 ( Metro Manila Subway, MMSP )<sup>23</sup>

馬尼拉都會區地鐵規劃建設總長33公里的鐵路，北起巴倫蘇埃拉市 ( Valenzuela ) 經達義市 ( Taguig )，南至諾伊·阿基諾國際機場 ( Ninoy Aquino International Airport )，其中設立17個站點 ( 其中兩站連接南北通勤鐵路 )。該案於2019年啟動施工，惟因新冠疫情致工期延宕，第一階段預計將於2025年竣工，整個大馬尼拉地鐵專案 ( MMSP ) 將於2027年7月竣工。目前預計於2028年啟用<sup>24</sup>。該計畫資金主要來自JICA貸款援助，預計耗資3,556億披索，並分40年償還貸款。

## (3) 馬尼拉地鐵3號線 ( MRT Line 3 ) 改建工程<sup>25</sup>

地鐵3號線是一個全長16.9公里的大眾軌道交通系統，沿EDSA走廊

---

<sup>20</sup> 資料來源：<https://dotr.gov.ph/railways-sector.html#north-south-commuter-railway-nscr-project>

<sup>21</sup> 資料來源：Department of Transportation(<https://dotr.gov.ph>), Towards Connectivity And Mobility - In Laguna, July 13, 2021  
<https://www.spot.ph/newsfeatures/mobility/103783/timeline-of-the-nscr-project-a5229-20230216>

<sup>22</sup> 資料來源：<https://www.railjournal.com/infrastructure/philippines-north-south-commuter-railway-contracts-signed>

<sup>23</sup> 資料來源：<https://www.railway-technology.com/projects/metro-manila-subway/>

<sup>24</sup> 資料來源：<https://ynews.page.link/5yAHu>

<sup>25</sup> 資料來源：<https://www.tendersinfo.com/details/489034843>  
<https://www.pna.gov.ph/articles/1202317>

<sup>26</sup>從奎松市 ( Quezon City ) 的North Avenue至帕西市 ( Pasay City ) 的 Taft Avenue，共設有十三個車站。

因為地鐵3號線連續遭遇營運中斷以及其他技術問題，本工程目標為提高地鐵3號線的安全和服務水準，修復工程包含：鐵道上之所有車輛、鐵軌、信號系統、供電系統、架空線供電系統、通信系統以及地鐵車站和車庫之設備。

菲律賓國家經濟和發展管理局董事會於2023年2月2日批准了地鐵3號線的補充貸款，將修復基金增加76億至296億，該筆資金將用於擴大地鐵3號線的專案規模，擴張項目主要包含運能的擴張與整合、地鐵相關項目之全面修復工作、根據2025年到期的建設 - 租賃 - 移交 ( BLT ) 協議提供運營和維護特許權以及增加和延長維護工程。

2023年5月26日，日本和菲律賓政府為該專案的第二階段簽署了69億披索的貸款，包括對地鐵的持續維護以及連接北三角公共車站。四天後菲律賓交通部和住友商事簽署了一項合約，將住友商事對地鐵的維護期間延長至2025年7月。

#### (4) 馬尼拉地鐵4號線 ( MRT Line 4 ) <sup>27</sup>

菲律賓政府將額外花費280億菲律賓比索在地鐵4號線專案上以因應額外設計及技術要求，並把地鐵4號線從單軌鐵路專案更新為地下鐵路，地鐵4號線全長12.7公里，共計10站，橫跨奎松市 ( Quezon City ) 及帕西市 ( Pasay City ) 等4個直轄市和省份。

本專案由ADB及亞洲基礎建設投資銀行 (Asian Infrastructure Investment Bank, AIIB) 共同出資，主要顧問廠商為西班牙商IDOM擔任細

---

<sup>26</sup>EDSA ( Epifanio de los Santos Avenue ) 走廊：是環繞菲律賓首都馬尼拉的一條環形公路，途經大馬尼拉地區 17 個地方政府單位或城市中的 6 個，即從北向南依次為Caloocan, Quezon City, San Juan, Mandaluyong, Makati, and Pasay。

<sup>27</sup> 資料來源：<https://www.philstar.com/business/2023/05/15/2266307>

部設計顧問(Detailed Architectural and Engineering Design Consultant)、英商ARUP擔任獨立檢查工程師(Independent Checking Engineer)及澳大利亞商RICARDO擔任經營者顧問(Shadow Operator Consultant)。

我駐菲律賓代表處於112年5月4日受DOTr邀請，參加本工程專案市場參與說明會，並回傳說明會簡報等相關資訊<sup>28</sup>，包含專案規劃、期程以及土建與軌道系統及車輛工作未來可能的分標、招標方案（採購策略）等（如表1~表3）。工程會並於2023年7月17日就本案召開商機媒合會議，邀集潛力統包廠商與國內具軌道領域相關實績之廠商共同參與討論，促進有興趣的業者進一步接洽、結盟合作以爭取後續可能衍生之商機。

**表1 馬尼拉地鐵4號線 (MRT Line 4) 各階段期程**

階段	時間
早期工作 (場地清理)	2024 年第 1 季-2025 年第 3 季
專案管理與監造採購	2023 年第 1 季-2024 年第 2 季
土建工程採購	2023 年第 4 季-2024 年第 3 季
軌道系統及車輛採購	2023 年第 4 季-2024 年第 3 季
施工	2024 年第 3 季-2027 年第 4 季
部分操作	待定，基於 DED <sup>29</sup> 階段
全面運營	2028 年

**表2 馬尼拉地鐵4號線 (MRT Line 4) 土建工程標(CW)招標方案**

	方案 1	方案 2	方案 3
<b>Contract Package 1</b>	CP401：建造主線高架橋的 5.5 公里和一半的車站 預估費用：3.2 億美元	CP401b：建造完整的主線高架橋和所有車站 預估費用：6.9 億美元	CP401c：建造主線高架橋的 5.5 公里和一半的車站 預估費用：3.2 億美元
<b>Contract Package 2</b>	CP402：建造主線的 7.2 公里和一半的車站 預估費用：3.7 億美元	CP402b：建造車輛段和接收變電所的土建工程 預估費用：1.75 億美元	CP402c：建造主線高架橋的 7.2 公里、一半的車站及車輛段和接收變電所的土建工程 預估費用：5.45 億美元
<b>Contract Package 3</b>	CP403：車輛段和接收變電	CP403b：600 米高架行人	CP403c：600 米高架行人

<sup>28</sup> 經濟部國際貿易局 (現為經濟部國際貿易署) 112年5月11日貿展字第1127014209號函

<sup>29</sup> DED：Detailed Architectural and Engineering Design·細部建築及工程設計

	所的土木工程 預估費用：1.75 億美元	通道的設計與建造 預估費用：待定	通道的設計與建造 預估費用：待定
<b>Contract Package 4</b>	CP404：600 米高架行人通道的設計與建造 預估費用：待定	無	無

**表3 馬尼拉地鐵4號線 ( MRT Line 4 ) 軌道系統及車輛標(RS&T)招標方案**

	方案 1	方案 2
<b>Contract Package 1</b>	CP404：機電工程和軌道工程 預估費用：2.15 億美元	CP404b：機電工程、軌道工程和車輛供應 預估費用：6.74 億美元
<b>Contract Package 2</b>	CP405：車輛供應 預估費用：4.59 億美元	無

## 2、 公路工程商機資訊

菲律賓公路工程主要由 DOTr 及菲律賓公共工程及公路部 ( Department of Public Works and Highways, DPWH ) 負責，大部分公路建設計畫聚焦於提升呂宋島交通運輸能力，目前進行之重要公路工程資訊概述如下：

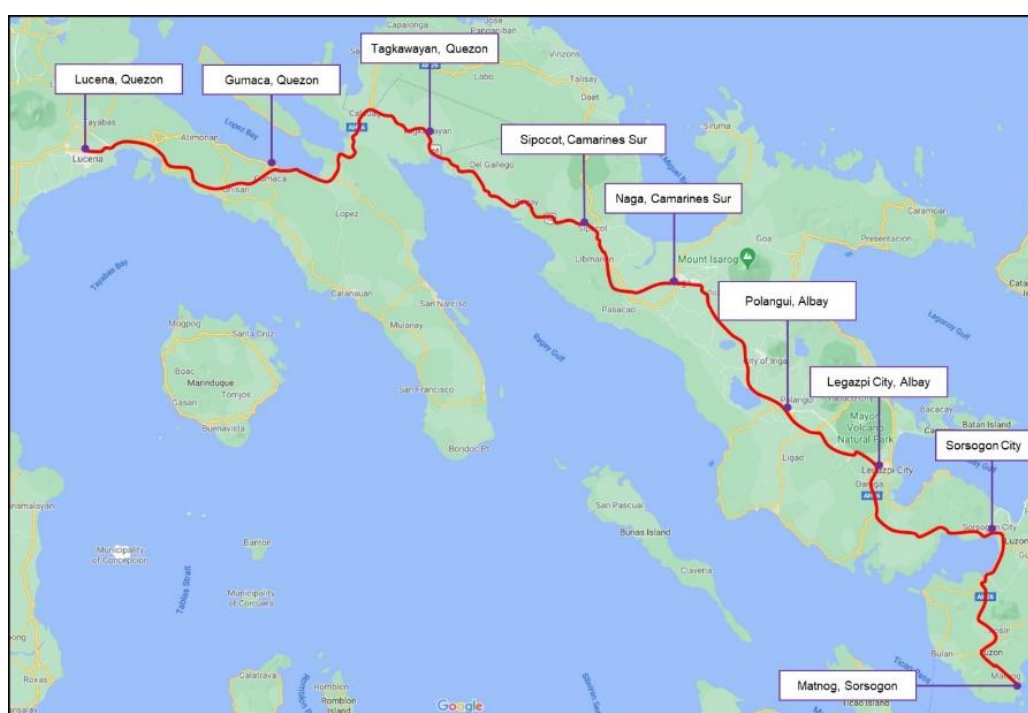
### (1) 南呂宋高速公路5號收費公路 ( SLEX TR5 )<sup>30</sup>

道路全長約417公里，為一條4線道 ( 雙向各2線道 ) 收費公路，規劃由Lucena市4號收費公路的終點起始，終點為Matnog市Matnog渡輪碼頭附近，共由8個路段組成，將與現有的菲律賓國家鐵路、Maharlika公路、Padre Burgos國家公路和Quirino公路平行，旨在連接奎松省和比科爾省 ( Bicol ) 地區。第一階段道路建設預算為226億菲律賓披索 ( 約3億9,550萬美元 )。該建造計畫由生力集團 ( SMC ) 提案，菲律賓收費管理委員會 ( Toll Regulatory Board, TRB ) 於2020年核定通過，2022年6月DOTr完成簽署相關收費運營補充協議 ( supplemental toll operations agreement )。目前本專案尚在尋找獨立顧問以及準備詳細工程設計 ( DED ) 階段。

<sup>30</sup> 資料來源：Department of Public Works and Highways(<https://www.dpwh.gov.ph>)  
[https://ppp.gov.ph/ppp\\_projects/south-luzon-expressway-slex-project-toll-road-5-tr-5/](https://ppp.gov.ph/ppp_projects/south-luzon-expressway-slex-project-toll-road-5-tr-5/)  
<https://trb.gov.ph/index.php/toll-road-projects/south-luzon-expressway-toll-road-5-slex-tr-5>

**表4 南呂宋高速公路5號收費公路 ( SLEX TR5 ) 工程路段**

施工階段	施工路段 ( 起 )	施工路段 ( 訖 )	長度
第一階段	Lucena	Gumaca, Quezon	59.60公里
第二階段	Gumaca	Tagkawayan, Quezon	62.40公里
第三階段	Tagkawayan	Sipocot, Camarines Sur	59.00公里
第四階段	Sipocot	Naga City, Camarines Sur	35.40公里
第五階段	Naga City	Polangui, Albay	48.00公里
第六階段	Polangui	Legazpi City, Albay	35.00公里
第七階段	Legaspi	Sorsogon City, Sorsogon	54.30公里
第八階段	Sorsogon City	Matnog, Sorsogon	62.78公里



**圖4 南呂宋高速公路5號收費公路 ( SLEX TR5 ) 路線圖**

(2) 巴石河公路 ( Pasig River Expressway )<sup>31</sup>

該道路建設全長約19.37公里，為一條橫跨巴石河的6線道高架高速公路，可區分為3個路段（詳表5），將提供連結馬尼拉大都會區如馬卡蒂中央商業區（Makati Business District）、歐迪卡斯中心（Ortigas Center）、伯尼法喬國際城（Bonifacio Global City）之間更快速、便捷的交通，該建設計畫由生力集團（SMC）提出，於2021年9月核准通

<sup>31</sup> 資料來源：Department of Public Works and Highways(<https://www.dpwh.gov.ph>)  
<https://trb.gov.ph/index.php/toll-road-projects/pasig-river-expressway>

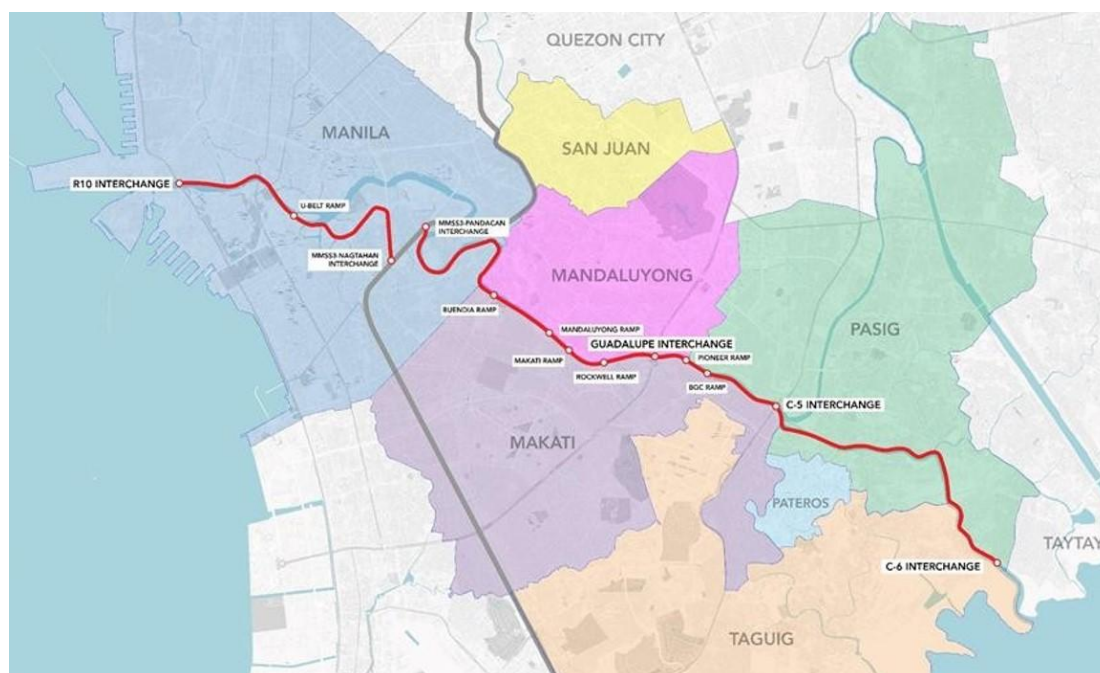
過。本專案預計耗資815.3億菲律賓比索。

菲律賓收費管理委員會表示承包商正在尋找獨立顧問，並準備向環境與自然資源部（DENR）提交環境合規認證（ECC）申請。待本專案建成後，將由Skyway O&M公司負責運營，特許經營期為30年。

**表5 巴石河公路（Pasig River Expressway）工程路段**

施工階段	施工路段（起）	施工路段（訖）	道路長度	鐵路長度
第一段	R-10	Plaza Azul	5.74公里	34.44公里
延伸	Gumaca	San Juan River	2.70公里	-
第二段	San Juan River	C5 Intersection	7.325公里	43.95公里
第三段	C5 Intersection	C6 Intersection	6.30公里	37.80公里

(3) 北部連接高速公路（Northern Access Link Expressway）<sup>32</sup>



**圖5 巴石河公路（Pasig River Expressway）路線圖**

此專案包含兩期工程計畫，第一期工程為目前正處於規劃階段，全長136.4公里的高速公路，旨在連接大馬尼拉地區、新馬尼拉國際機場和呂宋島中部，是位於Balintawak的大馬尼拉第3階段高速公路的延伸和連接；第二期工程將從Pampanga的Masantol延伸到Tarlac City的公

<sup>32</sup> 資料來源：<https://trb.gov.ph/index.php/toll-road-projects/northern-access-link-expresswa>  
<https://www.philstar.com/business/2023/03/16/2252079/new-smc-expressways-enter-engineering-phase>

路路段。

該建造計畫由生力集團（SMC）提案，菲律賓總統於2022年5月6日批准，第一期工程的專案規模為1,483億菲律賓披索。目前北部連接高速公路專案的承包商正在向菲律賓環境與自然資源部（DENR）申請專案第一階段的环境合格證（ECC），此項專案也正在尋找獨立顧問。待本專案建成後，將由Skyway O&M公司負責運營，特許經營期為30年。

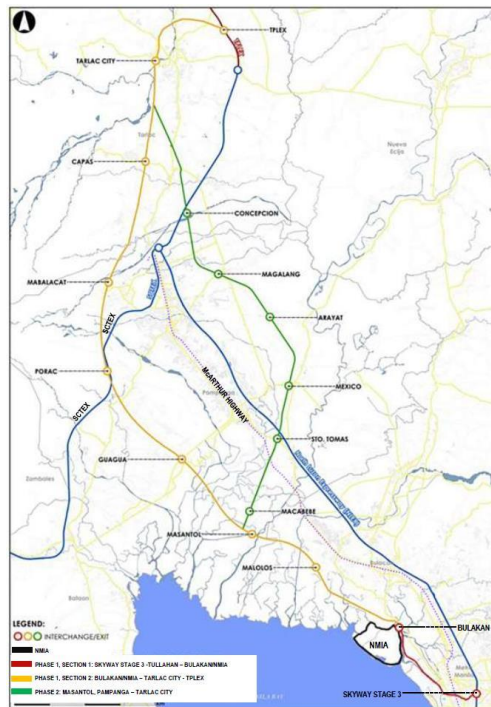


圖6 北部連接高速公路路線圖

#### (4) 南部連接高速公路 ( Southern Access Link Express )<sup>33</sup>

南部連接高速公路是一個正處於規劃階段，全長40.65公里的高架高速公路網，由海岸線高速公路和三條大馬尼拉天空公路（MMSS3）延長線組成（詳見表6）。

本項專案的總規模為1,523.9億菲律賓披索，由生力集團（SMC）提案，菲律賓總統於2022年6月27日批准。目前南部連接高速公路的承包

<sup>33</sup> 參考資料：<https://trb.gov.ph/index.php/toll-road-projects/southern-access-link-expressway>  
<https://www.philstar.com/business/2023/03/16/2252079/new-smc-expressways-enter-engineering-phase>



商正在尋找專案獨立顧問，並向環境與自然資源部（DENR）提交環境合格證（ECC），同時也在做詳細的工程設計（DED）。

**表6 南部連接高速公路工程路段**

施工階段	施工路段（起）	施工路段（訖）	路段長度
第一段	R-10	Plaza Azul	5.74 公里
	Plaza Azul	San Juan River (MMSS3)	2.70 公里
第二段	San Juan River	C5 Intersection	7.325 公里
第三段	C5 Intersection	C6 Intersection	6.30 公里



**圖7 南部連接高速公路路線圖**

### 3、能源領域工程商機

菲律賓囿於國家總體發電量短缺，加上有關當局課徵增值稅、能源稅等因素致使電價高昂，長年與新加坡並列為東協中電費最高之國家。

菲律賓政府規劃於在2030年實現能源自給自足，並結合使用化石燃料和可再生能源作為解決方案。然該國目前能源組合為煤炭（30.2%）、天然氣（6%）、可再生能源（35.5%）和石油（28.3%），且目前供應呂宋島30%能源的馬拉帕亞天然氣田（Malampaya natural gas fields）預計將在2024年耗盡<sup>34</sup>，對菲國的供電無疑是雪上加霜，但也同時帶來龐大的能源相關市場商機。

世界銀行於2023年核准7.5億美元之菲律賓第一永續復甦發展政策貸款(DPL)，以支持菲國正進行之吸引投資於再生能源、加強減少及回收塑膠垃圾管理、推動包括使用電動車之綠色交通，以及減少農業部門與氣候相關的財務風險等改革。世銀亦提到菲國政府設定於2040年達成再生能源占總發電量50%之目標，並在此次融資活動支持下開始推行改革，從2026年起將開始放緩燃煤發電能量之擴充，增加專注於再生能源。世銀強調實現這些目標將需要大量增加對太陽能 and 風能技術的投資，以及對再生能源投資的強力優勢之政策環境。

#### 4、小結

綜上，菲律賓政府近年大力推動基礎建設，具有工程市場發展性，加以鄰近國家之地緣優勢，菲律賓應為可長期經營之目標市場，我國業者可聚焦核心計畫，例如鐵道領域現階段值得關注之計畫包括南北鐵路計畫（NSRP）南線及南北通勤鐵路（NSCR）、馬尼拉都會區地鐵等；而公路領域部分，除可關注南呂宋高速公路5號收費公路（SLEX TR5）等土建商機外，據瞭解菲國目前之道路收費方式多仍採用傳統之柵欄型式，我國業者可利用台灣電子收費之成功經驗，爭取ETC供應鏈輸出商機；另菲律賓能源需求殷切，相關電廠建置、配電/輸電系統商機亦可持續關注。

目前我國已有部分業者赴菲律賓長期布局，並已成功取得工程技術

---

<sup>34</sup> 資料來源：美國商務部國際貿易局(<https://www.trade.gov>) · Philippines - Country Commercial Guide

服務或整廠輸出之商機，包括中O工程已取得馬尼拉某地鐵設計工作、台O重工已執行數個電廠建置統包工程等。建議有意拓展菲律賓市場之業者，可持續關注上開重大計畫之進展，評估ADB釋出標案之參與機會，並長期布局，初期可尋求日商或當地合作夥伴，以分包方式進入菲律賓市場，亦可善用於當地經商之臺商人脈，以策略聯盟方式拓展業務，並建議善用政府資源（包括透過駐外單位協助及申請工程會拓點補助計畫等），以加速掌握菲律賓工程商機。

### 三、 進入菲律賓市場相關規定

#### (一) 公司設立相關規定<sup>35</sup>

##### 1、 外資公司於菲律賓可以設立下述5種公司類型

- (1) 獨資公司：除法令另有規定，否則無最低登記資本額限制。
- (2) 分公司：除法令另有規定，分公司最低登記資本額為20萬美元（高科技產業或僱用50位以上之直接勞工者可降低登記資本額至10萬美元），純出口公司最低登記資本額為5,000披索（大多數銀行需要25,000~50,000披索才能開立公司銀行帳戶）。
- (3) 子公司：除法令另有規定，純出口子公司最低登記資本額為5,000披索（大多數銀行需要25,000~50,000披索才能開立公司銀行帳戶）。
- (4) 辦事處：辦事處最低登記資本額為3萬美元，不得從事營利之業務。
- (5) 一人公司（One Person Corporation）：財政部證券交易委員會（Securities and Exchange Commission, SEC）於2019年核准設立一人公司（OPC），OPC不得從事銀行、非銀行金融機構、準銀行、信託、保險、上市公司和非特許政府所有和控制公司（GOCC），亦不得申請上市或成為公眾公司，此外，獲准從事某一職業的人（如律師、醫生

---

<sup>35</sup> 資料來源：經濟部投資台灣入口網(<https://investtaiwan.nat.gov.tw>)·2023菲律賓投資法規與稅務Q&A

等) , 不得為行使該職業而組織OPC。

## 2、外資公司於菲律賓設立公司之規定及流程

登記公司名稱：

- (1) 獨資公司：向貿工部 ( Department of Trade and Industry, DTI ) 註冊。
  - A. 按優先順序列出3個擬申請的公司名稱。
  - B. 在DTI網站上搜索名稱是否重複。
  - C. 提供兩個身份證明文件 ( 護照、駕照等政府頒發的身分證明 ) 。
  - D. 填寫公司名稱 ( BN ) 申請表，並向DTI提交申請表。
  - E. 依選擇之業務範圍，繳交註冊費，費用為200~2,000披索。
  - F. 取得DTI註冊證書。
  - G. DTI註冊有效期為5年，展延申請應在註冊期滿後3個月內提出，寬限期3個月，寬限期內展延將收取註冊費的50%的附加費。
- (2) 分公司：向SEC註冊。
  - A. 向SEC查詢公司名稱，取得公司名稱驗證單。
  - B. 填寫設立分公司申請表 ( Form F103 ) 。
  - C. 提供身份證明文件、母公司董事會在菲律賓設立分公司授權書副本、財務報告、公司章程及匯款證明。
- (3) 子公司：向SEC註冊。
  - A. 向SEC查詢公司名稱，取得公司名稱驗證單。
  - B. 填寫外資投資申請表 ( Form F100 ) 。
  - C. 提供身份證明文件、公司詳情 ( 包括有關董事、高階經理人及股

東等資料 ) 、 公司 章程 及 匯款 證明 。

(4) 辦事處：向SEC註冊。

- A. 向SEC查詢公司名稱，取得公司名稱驗證單。
- B. 填寫設立辦事處申請表 ( Form F104 ) 。
- C. 提供身份證明文件、母公司董事會在菲律賓設定辦處授權書副本、財務報告、公司章程及匯款證明。

(5) 一人公司：向SEC註冊。

- A. 向SEC查詢公司名稱，取得公司名稱驗證單。
- B. 填寫設立一人公司申請表。
- C. 需要提交SEC之文件:公司章程、OPC被提名代理人同意書、一人股東及被提名代理人之外國護照影本、外商投資法 ( FIA ) 申請表。
- D. 投資不超過100萬披索，費用交納證券交易委員會 ( SEC ) 金額不超過6000披索 ( 未含律師代辦費 ) 。

取得商業登記證 ( Barangay Clearance ) ：

- (1) 向公司所在地的區辦公室 ( Barangay Hall ) 填寫申請表。
- (2) 提供DTI ( 獨資 ) 或SEC ( 公司及辦事處 ) 註冊證書、兩個身分證明文件、地址證明 ( 租賃契約或土地所有權證書 ) 及社區稅收證明。
- (3) 繳交申請費 ( 依當地Barangay規定 ) 。

取得市長許可證 ( Mayor's Permit ) ：

- (1) 向公司所在地的市政辦公室填寫申請表。
- (2) 提供DTI ( 獨資 ) 或SEC ( 公司及辦事處 ) 註冊證書、Barangay商業登記

證、兩個身分證明文件、地址證明（租賃契約或土地所有權證書）及社區稅收證明。

- (3) 繳交申請費（依當地規定）。
- (4) 市長許可證每年1月2日～20日辦理展延，如未在規定的期限內申請展延，則需繳納25%的展延費附加費，並每月另付2%的利息。此外，地方政府部門有權因未續簽市長許可證而暫停其管轄範圍內的業務。

向財政部國稅局（Bureau of Internal Revenue, BIR）註冊業務：

- (1) 向公司所在地的地區民政事務局（Regional District Office, RDO）填寫申請表（BIR1901）。
- (2) 提供DTI（獨資）或SEC（公司及辦事處）註冊證書、Barangay商業登記證、市長許可證、兩個身份證明文件、地址證明（租賃契約或土地所有權證書）。
- (3) 繳交註冊費（BIR0605）500披索。
- (4) 註冊帳簿（BIR1905）。
- (5) 申請打印正式收據和發票（BIR1906）。
- (6) 取得註冊證書（BIR2303）。

### 3、一般公司註冊需要辦理流程

依據經濟部投資台灣入口網資訊，至菲國經商之投資者需至SEC之公司註冊申請電子系統（eSPARC）辦理，流程如下：

- (1) 提交申請

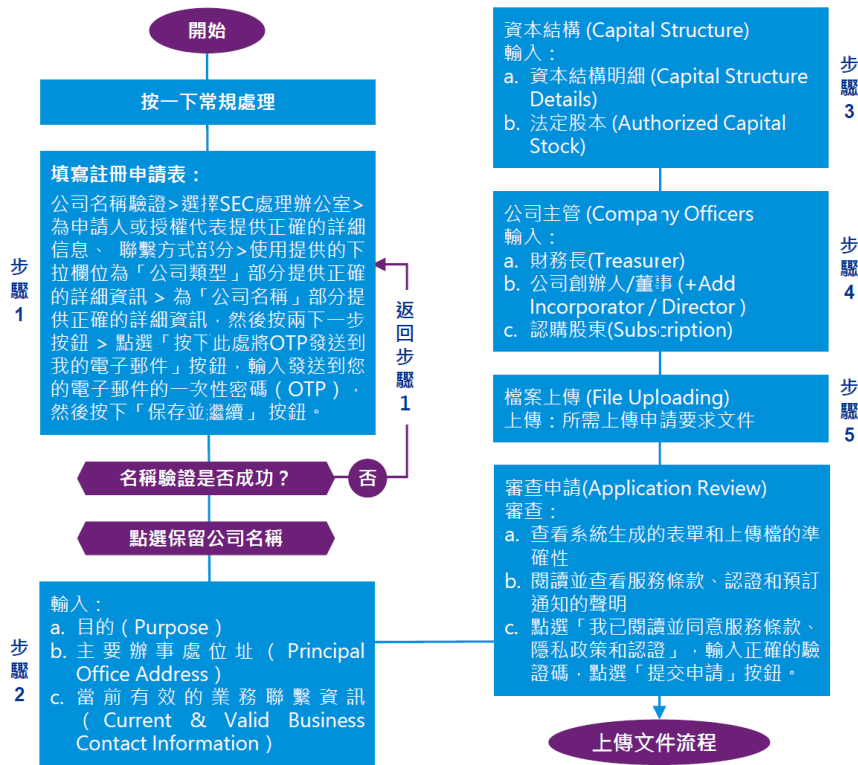


圖8 一般公司註冊提交申請流程

(2) 上傳已簽名和認證或公證的文件

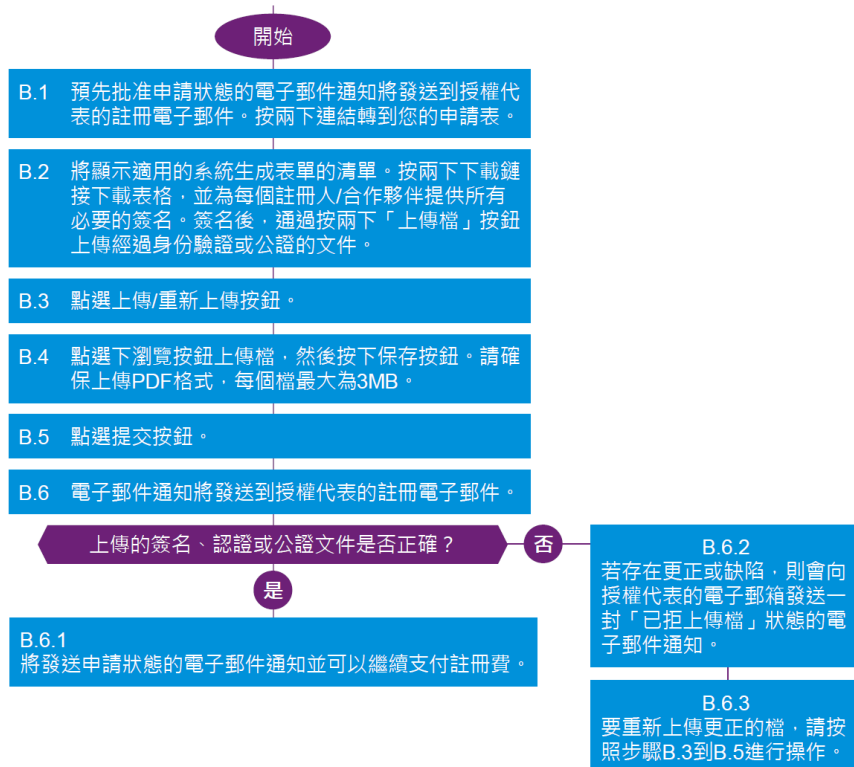


圖9 一般公司註冊上傳文件流程

## (二) 稅務相關規定<sup>36</sup>

菲律賓主要稅項包括企業所得稅 ( CIT )、個人所得稅 ( IIT )、加值型營業稅 ( VAT )、扣繳稅 ( WHT )、關稅 ( Customs Duty )、貨物稅 ( Excise Duty )、文件印花稅 ( Documentary Stamp Duty )、比率稅 ( Percentage Taxes )、不動產稅 ( Real Estate Tax )、及社區稅 ( Community Tax ) 等眾多稅項，以下列舉與工程企業常用之相關稅則：

### 1、 企業所得稅 ( CIT )

應課稅淨所得不超過500萬披索且總資產不超過1億披索之企業所得稅稅率為20%，而其他國內公司和外國居民公司則為25%。

### 2、 個人所得稅 ( IIT )

**表7 菲律賓2023年個人所得稅稅率**

年度應納稅收入 ( 幣別：菲律賓披索 )	所得稅稅率
250,000	0%
250,001 ~ 400,000	超過250,000的部分 * 15%
400,001 ~ 800,000	22,500 + 超過400,000的部分 * 20%
800,001 ~ 2,000,000	102,500 + 超過800,000的部分 * 25%
2,000,001 ~ 8,000,000	402,500 + 超過2,000,000的部分 * 30%
8,000,001以上	2,202,500 + 超過8,000,000的部分 * 35%

### 3、 加值型營業稅 ( VAT )

銷售貨物和提供服務及進口需繳納之標準稅率為12%，銷售予政府機關適用5%稅率，出口適用零稅率。

### 4、 扣繳稅 ( WHT )

菲律賓扣繳稅稅率規定如下：

- (1) 股利：公司25%，個人25% ( 於菲律賓境內經營業務20% )

<sup>36</sup> 資料來源：經濟部投資台灣入口網(<https://investtaiwan.nat.gov.tw>) · 2023菲律賓投資法規與稅務Q&A



- (2) 利息：公司25%·個人25% (於菲律賓境內經營業務20%)
- (3) 權利金：公司25%·個人25% (於菲律賓境內經營業務20%)
- (4) 勞務報酬：公司25% (技術費可能被認定為權利金)·個人25% (於菲律賓境內經營業務20%)

### (三) 優惠獎勵相關規定

菲律賓國內有十餘個不同的投資促進機構 (IPA) , 如貿工部投資署 (BOI) 、蘇比克灣管理局、經濟特區管理署 (PEZA) 等, 提供投資人不同之投資優惠, 說明如下:

#### 1、企業復甦及稅務優惠法案 (CREATE) <sup>37</sup>

2021年3月26日杜特蒂前總統簽署「企業復甦及稅務優惠法案 (CREATE)」, 並於同年4月11日生效, 對在菲律賓經營之本國及外國企業提供稅務獎勵, 主要為降低企業所得稅和更明確稅務獎勵措施, 包括4至7年免稅期 (ITH) 、特別企業所得稅率 (SCIT) 或擴大稅額抵減, 以更有效地吸引菲律賓的當地和外國投資。

菲律賓財政部於2023年8月11日發布聲明表示<sup>38</sup>, 該部部長與貿工部部長已共同批准CREATE實施細則 (IRR) 中對於登記企業 (RBEs) 適用增值稅 (VAT) 零稅率問題之修正。主要是針對CREATE之IRR第18章第5條, 有關CREATE生效前之投資的非所得相關租稅優惠條款。

財政部表示, 此修正係回應總統府日前要求檢視並解決國內市場企業 (DMEs) 及登記出口企業 (REEs) 對VAT相關議題之關切, 特別是對於尋求VAT零稅率之適用。在先前CREATE的IRR下, 進口免VAT及當地採購享有VAT零稅率僅適用於直接且專門用於企業登記之計畫或投資, 適用期限視在投資推廣機構 (IPA) 登記之計畫或投資期限。

<sup>37</sup> 資料來源：經濟部投資台灣入口網(<https://investtaiwan.nat.gov.tw>)·2023菲律賓投資法規與稅務Q&A

<sup>38</sup> 資料來源：<https://www.trade.gov.tw/Pages/Detail.aspx?nodeID=45&pid=766639>

修改後，在經濟或自由港區內享有總毛利5%稅率優惠之DMEs，可選擇登記成為VAT納稅者。如此一來，可使這些在CREATE臨時條款下之VAT登記DMEs將VAT轉嫁給國內消費者，或從國稅局（BIR）收回其銷售所支付之VAT退款。

同時，對於所得稅獎勵已到期之REEs可繼續享受其當地採購VAT零稅率之待遇，直至稅法第237-A條規定之電子銷售通報系統全面運作或10年過渡期到期，何者先到為限。

## 2、策略投資優先計畫（Strategic Investment Priority Plan, SIPP）<sup>39</sup>

CREATE法案於2021年4月生效後，2022年5月26日公布SIPP，以達成政府改革投資政策之目標並鼓勵投資菲國產業。

SIPP所規劃之重點發展優先產業，主要以可創造民眾工作機會之產業為主，此外更加入有助菲國未來產業發展方向及產業轉型需求之投資活動，列出包括電機電子、汽車及其零組件、航太產業、商務流程外包、工具機、鋼鐵業、化學品、農產加工、造船業、家具及成衣業、交通運輸及物流、創新研發、環境保護、創意產業、觀光及數位科技等15個優先發展內外銷產業。

依據SIPP可獲稅務獎勵之產業別分以下3類：

- (1) 現行之「2020投資優先計畫（IPP 2020）」所列之投資活動。
- (2) 菲國未生產之高重要性零組件或中間財，當地投資生產可補足本土供應鏈缺口之投資活動，例如綠色生態系、確保可靠之健康衛生產業、穩健自主之國防產業以及實現現代化且具競爭力之農工業等活動。
- (3) 有利國家產業結構轉型及透過研發應用及科技投資加速產業轉型之投資活動，例如導入最新科技之設備製造及服務活動以及研發成果商業

---

<sup>39</sup> 資料來源：經濟部投資台灣入口網(<https://investtaiwan.nat.gov.tw>) · 2023菲律賓投資法規與稅務Q&A

化等活動。

SIPP將作為企業復甦稅務優惠法 ( CREATE ) 之配套措施由杜特地前總統簽署之第61號備忘錄 ( Memorandum Order ) 所公布。

### 3、恢復比例稅及最低公司所得稅之稅率<sup>40</sup>

隨著疫情趨緩生活回歸平常，菲律賓國稅局於2023年6月20日發布收入備忘錄通函第69-2023號，恢復先前CREATE法案中為因應疫情而被調降之稅率，包含比例稅 ( PT )、最低公司所得稅 ( MCIT ) 等。調整前後之稅率如表一所示，恢復後之稅率自2023年7月1日起正式實施。

由於菲律賓離台灣較近，且國民教育程度較高，民眾的英文能力普及，向來為台灣投資者所重視，近年來由於該國政府積極加強基礎設施建設，加上CREATE法案通過，使得該國原居於東南亞最高之所得稅稅率調降至20~25%，不僅有助於吸引投資，也減緩疫情對企業帶來之衝擊。然而隨著疫情趨緩，自2023年7月1日起先前調降之最低公司所得稅和比例稅稅率亦恢復為原本稅率，建議現已投資及有意投資菲律賓之台商企業將本次稅率調整納入綜合考量因素。

**表8 調整前後之稅率比較**

稅目	CREATE法案調降之稅率	恢復後之稅率	納稅義務人
最低公司所得稅	1%，按所得總額計算。	2%，按所得總額計算。	本國公司與居住者外國公司。
比例稅	1%，按納稅義務人季度銷售總額或總收入計算。	3%，按納稅義務人季度銷售總額或總收入計算。	總營業額或總收入不超過菲律賓披索300萬元之公司、自僱或專業人士，惟適用8%所得稅率之合作社及自僱個人例外。

**表9 2023年應稅收入之計算方式**

期間	MCIT / RCIT / PT稅基	乘	MCIT / RCIT / PT稅率
2023/1/1 ~ 2023/6/30	所得總額 / 應稅收入 / 季度銷售總額或總收入	X	1%
2023/6/30 ~ 2023/12/31	所得總額 / 應稅收入 / 季度銷售總額或總收入	X	2% / 10% / 3%

<sup>40</sup> 資料來源：KPMG 國際稅務新知 2023年9月號

#### 4、策略性投資綠色通道

小馬可仕總統與貿工部部長於2023年7月13日共同宣布正式啟用策略性投資之綠色通道，綠色通道係依據2023年2月23日公布之第18號行政命令設立，該行政命令係為提升菲律賓成為投資人首選之投資目的地，確保法規制度有利企業經商環境，以及鼓勵策略性投資，以加速政府處理投資效率。

該行政命令所指策略性投資，係指符合菲律賓發展計畫或任何類似之國家發展計畫，對菲律賓具重要性之投資，以及為經濟、環境及國家收支平衡帶來重大影響及貢獻，具有高度技術流程及工程設計，並能提升國家基礎建設能力。

策略性投資包括但不限於以下類別：

- (1) 依菲律賓「企業復甦稅務獎勵法」第301條之規定，由財政獎勵檢視委員會向總統推薦可給予財政獎勵對國家具重要性之投資計畫之投資計畫。
- (2) 由跨部會促進投資協調委員會所背書，外國投資促進暨行銷計畫所促成之外國直接投資。
- (3) 符合由菲律賓貿工部投資署制定策略投資優先計畫定義，屬於優先發展產業之本國或外國投資計畫。

菲律賓貿工部投資署表示綠色通道之特色為政府機關與地方政府同時審理許可證或執照申請，綠色通道運作方式係投資人前往菲律賓貿工部投資署申辦，透過該署所設立之綠色通道專屬窗口，會有專人或團隊協助策略性投資人跑所有申請流程，同時菲律賓內政部將與地方政府進行內部協調，以加速許可證核發。

#### (四) 工程業相關規定或限制<sup>41</sup>

##### 1、 工程承包之相關法律

根據菲律賓現行法律，對外資承包商在菲律賓從事工程承包進行調整的法律法規主要有以下幾類：《契約法》、《外資投資法》（共和國第7042號法令）、《承包執照法》（共和國第4566號法令）、《BOT法》（共和國第6957號法令，後經修改為第7718號法令）、《政府採購法》（共和國第9184號法令）、《建築行業仲裁法》（第1008號行政命令）、《建築業職業安全與衛生指導方針》（菲律賓勞工部1998年第13號令）及菲律賓承包商認證委員會（Philippine Contractors Accreditation Board, PCAB）的相關規定。

菲律賓對外資承包商進入的承包工程領域無限制，但對於菲律賓本國政府出資的計畫，外資承包商承攬的部分不能超過計畫金額的25%。外資公司即使取得PCAB的4A金等級的許可，仍只能承攬私人公司的標案計畫。

##### 2、 外資申請執照限制

PCAB的主要目的是確保在承包商施工前，有足夠的人力、經驗、物力及財力去完成施工專案，並確保項目進行時的施工品質、安全性及合規性。PCAB執照的分類具不同等級，可以劃分為不同的“類型”、“性質”及“等級”，其所對應的財務能力、機器設備、歷史業績、技術人員數量及經驗年資總數要求皆有不同。在外資申請執照限制相關資訊如下：

###### (1) 特殊執照：

外資公司（外資持股超過40%的公司）及本國公司（外資持股不超過40%的公司）皆可申請。

---

<sup>41</sup> 資料來源：菲律賓和府法律事務所(<https://fullhouseph.com/>)

(2) 普通執照：

2017年10月前，普通執照只頒發給本國公司（外資持股不超過40%的公司）；2017年10月後，普通執照中的最高等級4A金執照可以頒發給外資公司。外資公司申請時，除了基本的財務能力、機器設備、歷史業績及技術人員要求外，至少須有10億披索的股權淨值。

3、外資承包公共工程

外資公司即使取得PCAB的4A金等級的許可，仍然只能承攬私人公司的標案，如果外資公司希望投標政府標案，方法如下：

- (1) 申請PCAB特殊執照。
- (2) 變更股權結構，尋求菲國股東入股，公司的菲國持股達到60%以上後，申請PCAB普通執照。
- (3) 與當地有PCAB執照的公司共同申請聯合承攬（Consortium），並向PCAB申請聯合承攬執照。

#### 四、菲律賓當地知名工程顧問業/營造業及僑臺商等資訊

前文提及，我國業者初期欲拓展菲律賓工程市場，建議透過與當地公司合作或爭取分包方式，爰本報告蒐集當地知名工程顧問業、營造業者及僑臺商資訊，幫助業者掌握在地潛在合作夥伴資訊，增加輸出機會。

##### (一) 當地知名工程業者資訊

本報告參考菲律賓iFranchise Group<sup>42</sup>及洽詢在地拓點業者、專家等，篩選列舉當地知名工程業者資訊如下：

1、Abratique and Associates, Inc.<sup>43</sup>

---

<sup>42</sup> 資料來源：iFranchise Philippines(<https://ifranchise.ph/civil-engineering-companies/>), Top 6 Civil Engineering Companies in the Philippines

<sup>43</sup> 資料來源：<http://abratique.com/index.html>

Abratique and AssociatesC ( A&A ) Incorporated為菲律賓評價優質的土木工程公司之一，主要提供政府和私部門之交通和運輸解決方案業務。該公司提供概念設計計劃和可行性研究；服務範疇包括街道改進、交通信號、標誌和條紋、街道照明和自動交通管理控制系統之細計、圖紙和規範等。

## 2、 JGC Philippines, Inc.<sup>44</sup>

JGC Philippines, Inc.成立於1989年，是日本JGC Corporation的第一個全球工程辦公室，JGC Philippines已成為JGC在海外的最大工程，採購與建設（EPC）子公司，為菲律賓的煉油，石化，有色金屬精煉和生物燃料等廣泛的業務領域提供EPC和設施維護服務。

## 3、 SMEC Philippines, Inc.<sup>45</sup>

SMEC 為菲律賓歷史最悠久土木工程公司之一，1974年運營迄今，1993年於馬尼拉設常設辦事處。SMEC在菲律賓第一件計畫為澳大利亞援助棉蘭老島之Zamboanga del Sur開發項目。該計畫含修復道路、橋梁、供水和污水處理服務，近期項目包括準備馬尼拉克拉克鐵路項目和南北鐵路項目南線的所有工程和建築工程等。

## 4、 ESCA Incorporated<sup>46</sup>

ESCA Incorporated是ESCA International的姐妹公司，是由Ernesto S. de Castro博士所創立的，ESCA提供結構設計，土木工程以及施工管理服務，其主要服務包括工程人員支援及工程計畫支援，參與的專案包括：Al Noor購物中心、澳大利亞體育場及盧拉瓦萊綠色家園等。

## 5、 San Miguel Corporation<sup>47</sup>

---

<sup>44</sup> 資料來源：<https://www.jgc.com.ph/>

<sup>45</sup> 資料來源：[https://www.smec.com/en\\_ph](https://www.smec.com/en_ph)

<sup>46</sup> 資料來源：<http://escainternational.com/>

<sup>47</sup> 資料來源：<https://www.sanmiguel.com.ph/>

成立於1890年，在2001年，單單是生力集團本身的業務就已佔了菲律賓全國GDP的3.6%和4.5%的稅收是菲律賓最大和最多元化的公司集團之一，2018年在飲料、食品、包裝、燃料和石油、電力和基礎設施業務創造了約5.9%的國內生產總值。

#### 6、Holcim Philippines, Inc.<sup>48</sup>

菲律賓Holcim公司是菲律賓領先的建築解決方案公司之一，Holcim擁有豐富的解決方案組合，從結構設計到塗飾應用都可以在Holcim獲得協助，使建築商更有效率的執行各種大型基礎建設及家庭維修等工程。

#### 7、Meralco Industrial Engineering Services Corporation ( MIESCOR )<sup>49</sup>

梅拉爾科工業工程服務公司 ( MIESCOR ) 成立於1973年12月，目前擁有7,000多名專業工程師，為客戶提供工程、採購、諮詢、建設以及運營和維護服務。菲律賓承包商認證委員會 ( PCAB ) 將 MIESCOR 歸類為“AAAA”，這是通用工程，建築和特種機電承包商中的最高類別。

#### 8、D.M. Consunji, Inc.<sup>50</sup>

D.M. Consunji Inc. ( DMCI ) 是菲律賓工程建築公司的領導廠商之一。DMCI的服務項目包含建築、能源、基礎建設、公用事業、設備管理和鋼鐵製造，DMCI被稱為菲律賓的“地標建造者”，參與的專案有菲律賓文化中心、聖祭教堂及菲律賓國際會議中心等。

#### 9、EEI Corporation<sup>51</sup>

EEI公司於1931年4月17日成立，被公認為菲律賓領先的建築公司之一，EEI公司被菲律賓承包商認證委員會 ( PCAB ) 評為“AAAA”總承包商，此為承包商認證委員會頒發的承包商的最高評分，EEI還通過了ISO 9001、

---

<sup>48</sup> 資料來源：<https://www.holcim.ph/>

<sup>49</sup> 資料來源：<https://www.miescor.ph/home>

<sup>50</sup> 資料來源：<https://web.dmcinet.com/>

<sup>51</sup> 資料來源：<https://www.eei.com.ph/>



ISO 14001和OHSAS 18001 ( 職業健康與安全 ) 認證。

## 10、STA. CLARA INTERNATIONAL CORPORATION ( SCIC )<sup>52</sup>

SCIC為菲律賓工程統包商，服務領域為土木工程、建築工程、工廠工程及地下工程，具有承接中東電力、基礎建設和土木工程等不同工程建置實績。SCIC為多元化經營業者，服務包括道路、橋梁和鐵路、防洪和水壩、能源（發電廠、輸電線路和變電站等）等項目，為菲國知名企業之一。

### (二) 在地僑臺商資訊

本報告洽詢菲律賓在地專家、聯繫曾辦理僑臺商來台參訪計畫單位（營造公會）及參考菲律賓台灣商會聯合總會等網站，以及洽詢赴菲律賓拓點之業者等，彙整列舉當地僑臺商資訊如表10：

**表10 菲律賓在地僑臺商資訊**

公司名稱	經營項目	參考網站
德欣企業菲律賓股份有限公司 <sup>A</sup> TEH HSIN ENTERPRISE PHILS CORPORATION	水泥製品、預力混凝土電桿、預力基樁、枕木	<a href="https://tehhsin.com.ph/">https://tehhsin.com.ph/</a>
板橋建設 <sup>A</sup> BANQIAO Construction Corp.	建築工程、通訊工程、裝修工程	N/A
First Solid Group of Companies - Montalban concrete and asphalt, inc. <sup>A</sup>	建築營造、砂石、預拌混凝土、瀝青混凝土	N/A
松玥建設 / MSK房地產開發 <sup>B</sup> SUNG YEUH Construction Corp. / MSK group Work Inc.	樓宇、住宅及倉庫工廠之工程總承包商；工程結構、砌體、水暖、裝修及翻新等服務項目	<a href="http://www.mskgroup.com.ph/">http://www.mskgroup.com.ph/</a>
King Cement and Building Materials Inc. <sup>D</sup>	建築材料供應及工程承包商	<a href="https://kingcementph.com/">https://kingcementph.com/</a>
ATE Energy <sup>C</sup>	發電廠、海水冷卻系統、煉油和石化等工程設計及建造	<a href="http://www.ateenergy.com.tw/">http://www.ateenergy.com.tw/</a> ( 台灣母公司網頁 )
註： A：營造公會資訊（曾辦理僑臺商來台參訪執行單位） B：經濟部工業局系統整合推動辦公室提供 C：拓點業者提供資訊 D：世界台商會資訊 N/A：未公布或尚未取得相關資訊		

<sup>52</sup> 資料來源：<https://staclara.com.ph/>

另僑務委員會定期編纂更新各地區臺商服務手冊<sup>53</sup>，建議欲前往菲律賓投資之臺商可參酌運用。

## 五、 總結

考量COVID-19疫情發展迄今趨緩之際，新南向市場商旅及各領域經濟活動逐漸復甦，各國基礎建設商機持續推出之際，我國業者應掌握新南向市場機會，強化拓展力道。考量菲律賓具有工程市場發展性，加以鄰近國家之地緣優勢，目前我國已有部分業者赴菲律賓長期布局，並已成功取得相關實績，爰本報告鎖定菲律賓市場，綜整相關資訊供業者參考。

本報告透過不同管道蒐集彙整菲律賓市場當地法令及工程市場發展相關資訊，包括菲律賓工程市場發展概況、進入菲律賓市場相關限制、當地知名業者及僑臺商等相關資訊，各資料來源已載明於前述各節文中。報告內容對欲前往菲律賓市場拓展之國內工程業者具有相關之參考性，惟當地工程市場發展及相關法令具時效性，建議個別廠商欲前往菲律賓投資者宜注意當地最新市場資訊及法令調整，以採取適當之市場經營對策。

---

<sup>53</sup> 臺商服務手冊下載：<https://BusinessBook.Taiwan-World.Net>