



## 2023 年 1~11 月台灣機械設備進出口統計速報

文/臺灣機械工業同業公會\_2023/12/11

### 一、出口

- (一) 11 月台灣整體總出口 374.7 億美元，較上年同月成長 13.6 億美元，成長 3.8%；以新台幣計價約 12,084 億元，較上年同月成長 5.0%。累計 1~11 月總出口值為 3,925.6 億美元，較上年同期減少 511.2 億美元，減少 11.5%；以新台幣計價 122,285 億元，較上年同期減少 6.8%。
- (二) 11 月機械出口 24.86 億美元，較上年 11 月出口 26.01 億美元，減少 4.4%。以新台幣計算 801.67 億元，較上年同期減少 3.3%。
- (三) 1~11 月機械出口值為 268.57 億美元，較上年同期減少 16.2%。以新台幣計價約 8,358.39 億元，較上年同期減少 11.8%。
- (四) 1~11 月機械出口值前 3 大：電子設備(43.92 億美元/占比 16.4%/較上年同期減少 5.2%)、檢量測設備(41.84 億美元/占比 15.6%/較上年同期減少 6.8%)、工具機(23.91 億美元/占比 8.9%/較上年同期減少 13.5%)。
- (五) 1~11 月機械出口國前 3 大：美國(63.23 億美元/占比 23.5%)、中國大陸(63.20 億美元/占比 23.5%)、日本(21.96 億美元/占比 8.2%)。

#### 觀察：

- 台灣持續受全球經濟景氣不佳影響，整體機械產業出口已連續 16 個月呈現負成長，但 11 月出口負成長幅度縮小，同比負成長 4.4%，出口金額 24.86 億美元。11 月較 10 月出口金額增加 1.37 億美元，月增 5.8%。目前製造業對經濟發展仍多觀望，投資設備相對保守，以經濟部統計處 11 月接單動向指數看來，機械業以訂單金額來看，指數為 45.5，預估持平略下滑的占多數，機械業是否有機會因淨零碳排加快綠色投資而受惠則有待觀察。
- 工具機產業 11 月出口金額僅 2.08 億美元，同比負成長 20.1%，已連續 10 個月呈現負成長，後續發展需持續觀察。而半導體等電子設備 11 月出口金額 4.67 億美元，同比成長 31%，顯示半導體等電子設備產業已逐漸回溫，預期設備需求將逐漸加大。
- 機械設備為資本財，目前全球景氣觀望氣氛仍然濃厚，機械設備採購訂單競爭激烈，匯率成為影響接單能力之關鍵因素。雖近期所有亞洲貨幣都升值，新台幣匯率也隨之回升，且分析今年以來新台幣匯率走勢，仍相較亞洲競爭對手國明顯強勢，累計至今年 12 月初新台幣匯率僅貶值 2.6%，而韓圓貶值 4.38%，人民幣貶值 3.8%，日幣更貶值達 12.36%，新台幣貶值幅度仍為最少，這使得台灣機械設備在出口競爭上面臨價格競爭壓力，特別是不利於與日本設備的競爭。新台幣貶值幅度宜與競爭對手國接近，以維持我機械設備

出口競爭力。

## 二、進口

- (一)11月台灣整體總進口276.7億美元，較上年11月總進口減少48.2億美元，減少14.8%；以新台幣計價約8,926億元，較上年減少13.8%。累計1~11月總進口值為3,231.0億美元，較上年同期進口減少741.4億美元，減少18.7%；以新台幣計價約100,535億元，較上年同期減少14.5%。
- (二)11月機械進口值為33.18億美元，較上年同月54.11億美元，減少38.7%。新台幣計價約1,070.13億元，較上年同期減少37.9%。
- (三)1~11月機械進口值為430.74億美元，較上年同月558.31億美元，減少22.8%。新台幣計價約13,364.22億元，較上年同期減少19.4%。
- (四)1~11月機械進口值前3大：電子設備(181.79億美元/占比42.4%/較上年同期減少31.4%)、檢量測設備(79.25億美元/占比18.4%/較上年同期減少25.1%)、渦輪機(33.64億美元/占比7.8%/較上年同期成長17.4%)。
- (五)1~11月機械進口國前3大：美國(89.92億美元/占比20.9%)、日本(87.27億美元/占比20.3%)、荷蘭(54.64億美元/占比12.7%)。

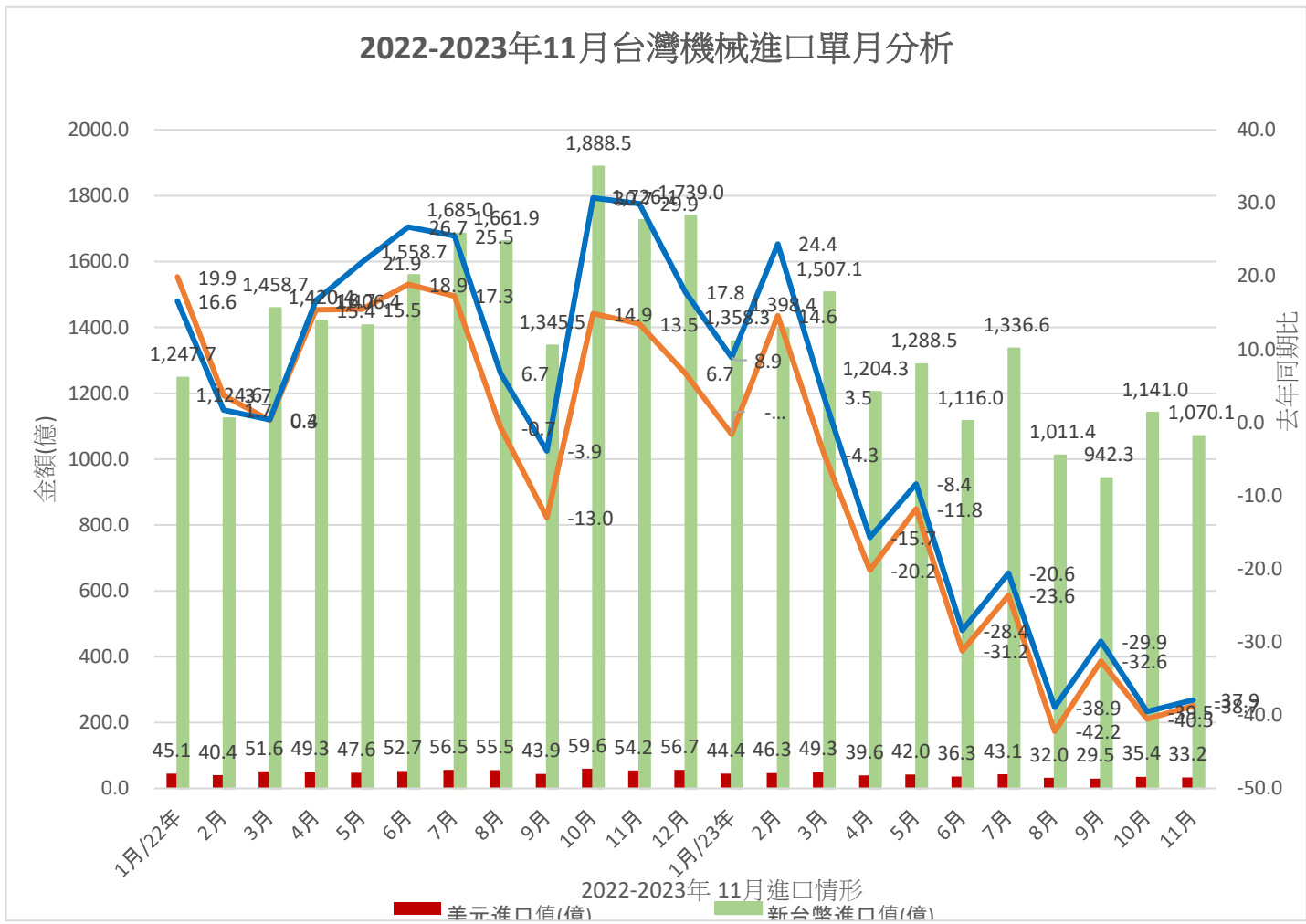
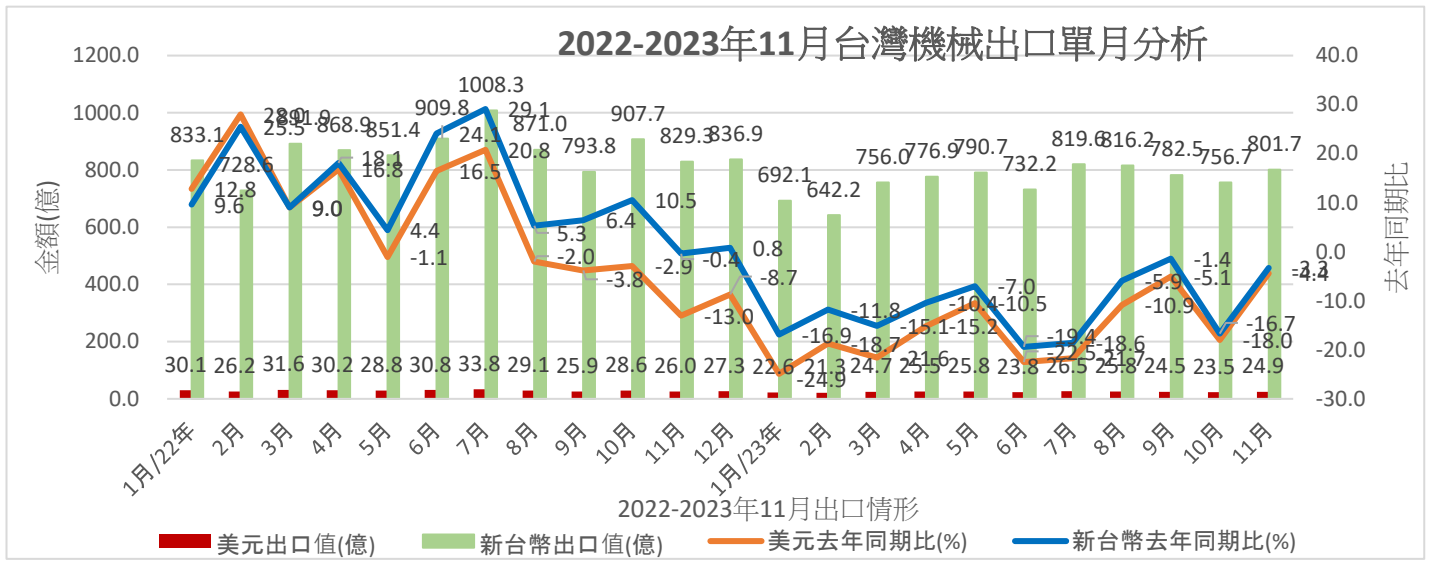


表 1 2023 年 11 月台灣主要機械設備(出口)統計

排名		金額 百萬美金	出口 占比	增減率 (%)
1	電子設備	466.40	18.8%	31.0%
2	檢量測設備	390.54	15.7%	-5.6%
3	工具機	208.86	8.4%	-20.1%
4	閥類	144.30	5.8%	3.4%
5	動力傳動件	139.44	5.6%	-21.4%
6	空壓/真空設備及風扇	80.41	3.2%	-11.2%
7	塑橡膠機	78.38	3.2%	-4.6%
8	控制器	78.15	3.1%	5.2%
9	工具機零組件	78.11	3.1%	-18.3%
10	渦輪機	74.43	3.0%	38.5%
	其他	746.73	30.0%	-12.9%
	合計	2,485.75	100.0%	-4.4%

表 2 2023 年 1~11 月台灣主要機械設備(出口)統計

排名		金額 百萬美金	出口 占比	增減率 (%)
1	電子設備	4,392.45	16.4%	-5.2%
2	檢量測設備	4,184.18	15.6%	-6.8%
3	工具機	2,391.08	8.9%	-13.5%
4	動力傳動件	1,784.90	6.6%	-27.0%
5	閥類	1,555.97	5.8%	-7.6%
6	空壓/真空設備及風扇	923.65	3.4%	-17.5%
7	工具機零組件	904.13	3.4%	-18.1%
8	渦輪機	778.27	2.9%	38.1%
9	控制器	759.99	2.8%	-49.6%
10	塑橡膠機	729.68	2.7%	-22.4%
	其他	8,453.13	31.5%	-21.9%
	合計	26,857.43	100.0%	-16.2%

表 3 2023 年 11 月台灣主要機械設備(進口)統計

排名		金額 百萬美金	進口 占比	增減率 (%)
1	電子設備	1,230.83	37.1%	-57.7%
2	檢量測設備	587.93	17.7%	-31.8%
3	渦輪機	322.30	9.7%	48.9%
4	閥類	105.41	3.2%	-10.5%
5	空壓/真空設備及風扇	105.21	3.2%	-16.5%
6	控制器	103.74	3.1%	-4.2%
7	昇降及輸送設備	101.83	3.1%	-11.9%
8	引擎	74.65	2.2%	-14.8%
9	動力傳動件	67.52	2.0%	-18.3%
10	製紙及印刷機	43.14	1.3%	-12.1%
	其他	575.26	17.3%	-21.8%
	合計	3,317.82	100.0%	-38.7%

表 4 2023 年 1~11 月台灣主要機械設備(進口)統計

排名		金額 百萬美金	進口 占比	增減率 (%)
1	電子設備	18,179.45	42.2%	-31.4%
2	檢量測設備	7,924.58	18.4%	-25.1%
3	渦輪機	3,363.62	7.8%	17.4%
4	閥類	1,221.37	2.8%	-12.7%
5	控制器	1,175.68	2.7%	-1.2%
6	昇降及輸送設備	1,152.42	2.7%	-10.0%
7	空壓/真空設備及風扇	1,108.53	2.6%	-14.5%
8	引擎	842.06	2.0%	-6.0%
9	動力傳動件	765.50	1.8%	-15.7%
10	製紙及印刷機	558.74	1.3%	-5.1%
	其他	6,781.71	15.7%	-18.3%
	合計	43,073.66	100.0%	-22.8%

表 5 2023 年 1~11 月台灣主要(出口)國家

排名	出口國家	金額 百萬美金	出口 占比	增減率 (%)
1	美國	6,322.81	23.5%	-23.2%
2	中國大陸	6,319.79	23.5%	-23.7%
3	日本	2,196.18	8.2%	11.9%
4	新加坡	1,519.51	5.7%	-9.5%
5	南韓	997.21	3.7%	-12.6%
6	荷蘭	948.69	3.5%	-8.3%
7	德國	753.92	2.8%	-11.7%
8	越南	573.42	2.1%	-30.0%
9	印度	530.17	2.0%	-7.3%
10	泰國	522.34	1.9%	-11.9%
	其他	6,173.39	23.0%	-10.4%
	合計	26,857.43	100.0%	-16.2%

表 6 2023 年 1~11 月台灣主要(進口)國家

排名	進口國家 (生產國別) <sup>註</sup>	金額 百萬美金	進口 占比	增減率 (%)
1	美國	8,991.79	20.9%	-22.4%
2	日本	8,727.18	20.3%	-29.7%
3	荷蘭	5,463.54	12.7%	-25.8%
4	中國大陸	5,158.57	12.0%	-18.1%
5	德國	3,126.36	7.3%	5.1%
6	新加坡	3,004.79	7.0%	-29.4%
7	馬來西亞	1,458.15	3.4%	-32.3%
8	南韓	1,300.52	3.0%	-39.0%
9	英國	639.27	1.5%	-1.3%
10	以色列	616.87	1.4%	-40.3%
	其他	4,586.62	10.6%	-7.7%
	合計	43,073.66	100.0%	-22.8%

註：財政部關務署自 110 年 7 月起把「進口國家」改採進口貨品申報之「生產國別」(原產地);即台灣之某進口貨品若先前經台灣加工，則所申報之原產地可能為中華民國。