



一、出口

- (一) 10月台湾整体总出口401.4亿美元,较上年同月增加79.3亿美元,成长24.6%;以新台币计价约11,191亿元,较上年同月成长19.6%。累计1~10月总出口值为3,642.0亿美元,较上年同期增加840.0亿美元,成长30.0%;以新台币计价102,166亿元,较上年同期增加22.6%。
- (二) 10月机械出口29.51亿美元,较上年10月出口23.30亿美元,增加26.6%。以新台币计算822.76亿元,较上年同期增加21.5%。
- (三) 1~10月机械出口值为271.63亿美元,较上年同期增加28.8%。以新台币计价约7,621.87亿元,较上年同期增加21.4%。
- (四) 1~10月机械出口值前3大: 电子设备(40.48亿美元/占比14.9%/较上年同期成长43.3%)、检量测设备(37.20亿美元/占比13.7%/较上年同期成长24.0%)、工具机(22.45亿美元/占比8.3%/较上年同期增加27.6%)。
- (五) 1~10月机械出口国前3大: 中国大陆(85.57亿美元/占比31.5%)、美国(59.19亿美元/占比21.8%)、日本(17.11亿美元/占比6.3%)。

观察:

- 2021年10月机械出口持续增长,出口值为29.51亿美元,较去年同期比成长26.6%,这是自去年9月起连续14个月上涨,显示台湾机械产业出口持续畅旺。
- 2021年10月机械出口前10大产品皆超过两位数的成长,其中电子设备出口4.35亿美元占比第一,成长28.1%;检量测设备出口3.91亿美元占比第二,成长17.0%;工具机出口2.69亿美元排名第三,成长53.0%,动力传动件出口2.56亿美元排名第四,成长33.5%。
- 在今年8月出口创自美中贸易战以来出口值与成长率双双新高纪录后,9月出口略微减少,10月又见回升2.61亿美元,今年机械产业出口持续受到新台币升值、原物料上涨与航运成本高涨等三项不利因素影响,对于出口值影响程度将持续观察。
- 近期亚洲各国汇率仍持续走跌,台湾相较竞争对手国日本、韩国与大陆等仍回跌最少,观察2021年以来汇率变化,截至11/8日止,新台币升值已达2.34%,中国大陆升值来到2.10%,而韩国贬值仍有8.97%,日本贬值已达9.59%,与日、韩等国在出口竞争上存在不利竞争条件,目前仍有约10~12%,政府应积极稳定汇率并维持与竞争对手国间之出口竞争力。
- 另外,各项原物料涨价及交期变动情况持续,目前关键零组件包括马达、

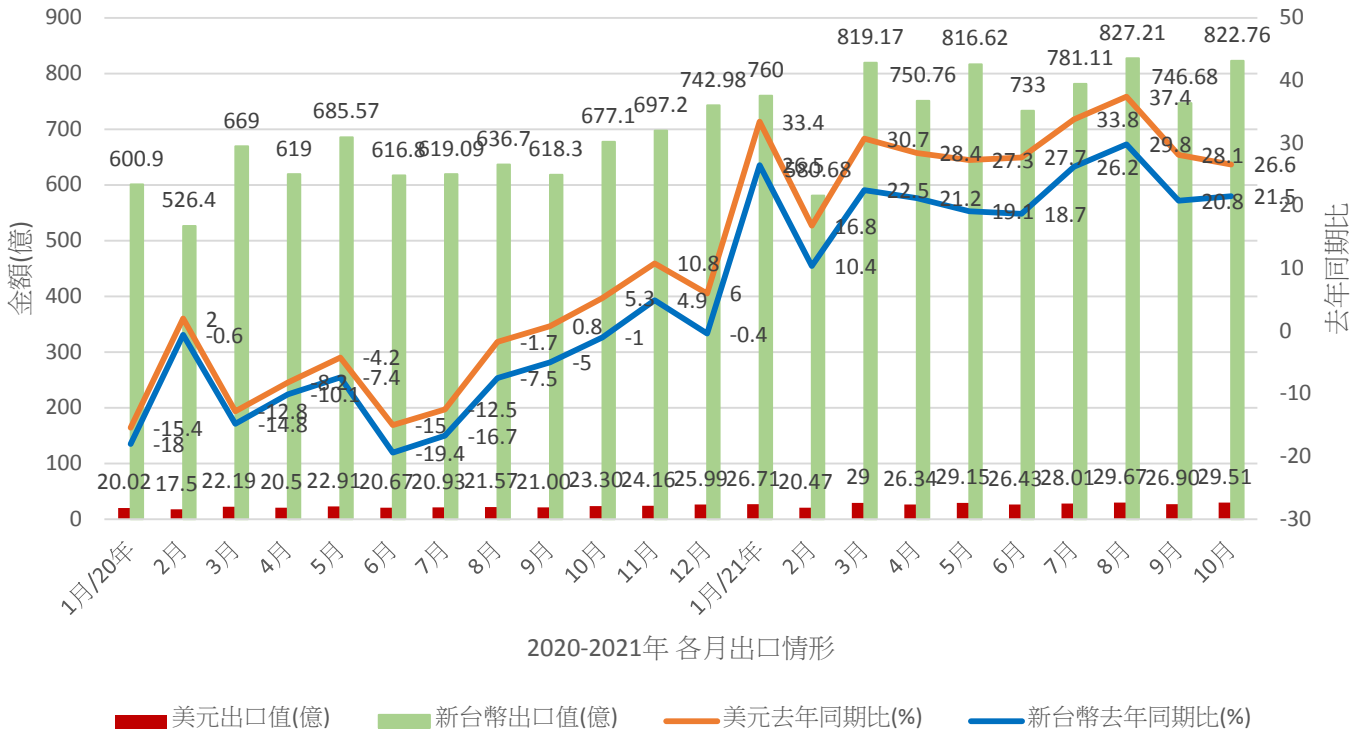
控制器等交货期拉长、对于生产排程造成影响，机械设备之备货与出货需提早规划并安排因应，以将影响降至最低。

- 目前全国持续维持 2 级警戒，我国边境管制措施尚未开放，限制了我国国际商务活动进行。观察目前欧美等国已陆续开放边境，藉由疫苗施打率提高来降低重症与住院率，朝向与病毒共存的生活模式发展，我国政府也应及早因应与规划，尽早降低对产业之冲击。

二、进口

- (一)10 月台湾整体总进口 340.2 亿美元，较上年 10 月总进口增加 92.3 亿美元，成长 37.2%；以新台币计价约 9,485 亿元，较上年成长 31.7%。累计 1~10 月总进口值为 3,103.8 亿美元，较上年同期进口增加 783.1 亿美元，增加 33.7%；以新台币计价约 87,064 亿元，较上年同期增加 26.0%。
- (二)10 月机械进口值为 51.74 亿美元，较上年同月 37.24 亿美元，增加 38.9%。新台币计价约 1,442.52 亿元，较上年同期成长 33.3%。
- (三)1~10 月机械进口值为 462.83 亿美元，较上年同期增加 35.8%。以新台币计价约 12,983.27 亿元，较上年同期成长 28.0%。
- (四)1~10 月机械进口值前 3 大：电子设备(207.05 亿美元/占比 44.7%/较上年同期增加 46.9%)、检量测设备(91.83 亿美元/占比 19.8%/较上年同期成长 25.9%)、涡轮机(20.87 亿美元/占比 4.5%/较上年同期成长 37.9%)。
- (五)1~10 月机械进口国前 3 大：日本(107.71 亿美元/占比 23.3%)、美国(89.95 亿美元/占比 19.4%)、荷兰(68.45 亿美元/占比 14.8%)。

2020-2021台灣機械出口單月分析



2020-2021台灣機械進口單月分析

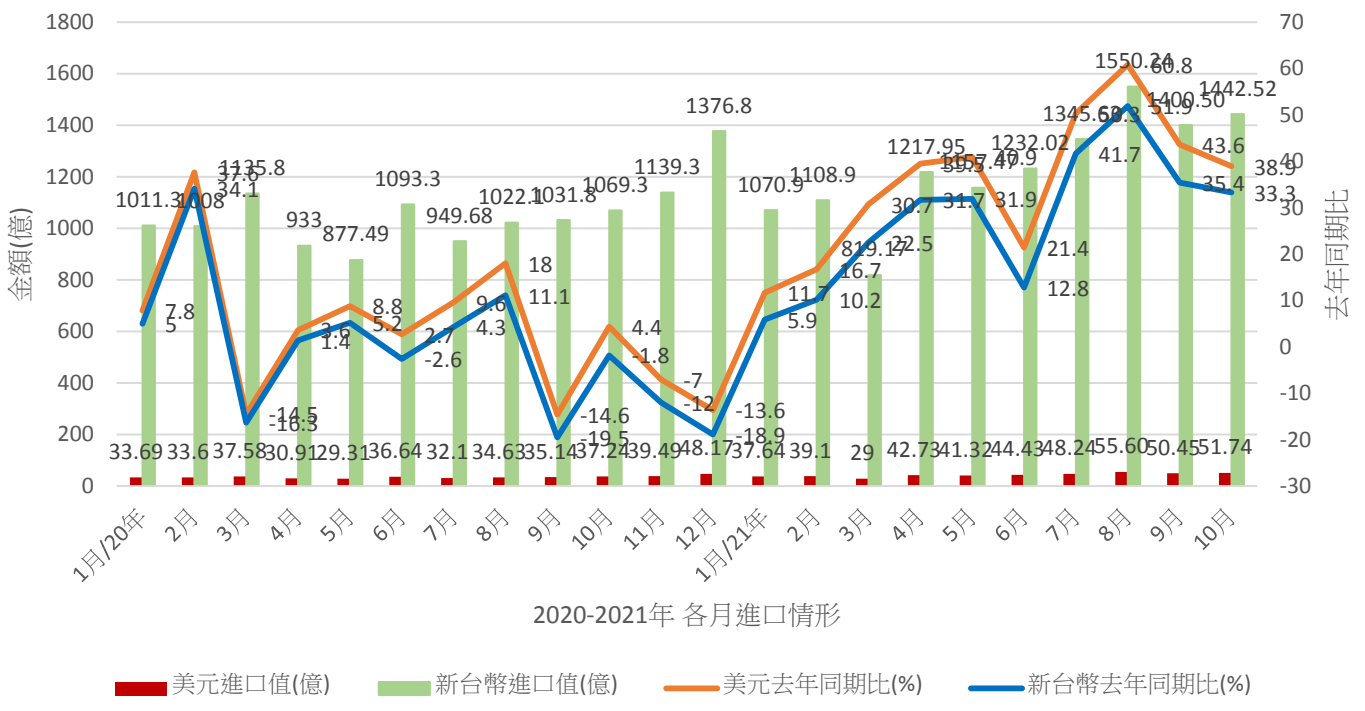


表 1 2021 年 10 月台湾主要机械设备(出口)统计

		金额 百万美金	出口 占比	增减率 (%)
1	电子设备	434.57	14.7%	28.1%
2	检量测设备	391.37	13.3%	17.0%
3	工具机	268.87	9.1%	53.0%
4	动力传动件	255.52	8.7%	33.5%
5	阀类	150.04	5.1%	25.7%
6	工具机零组件	110.77	3.8%	31.0%
7	空压/真空设备及风扇	96.99	3.3%	16.4%
8	塑橡胶机械	92.91	3.1%	27.8%
9	动力手工具	89.91	3.0%	23.1%
10	木工机	83.74	2.8%	19.3%
	其他	976.20	33.1%	24.1%
	合计	2,950.89	100.0%	26.6%

表 2 2021 年 1~10 月台湾主要机械设备(出口)统计

		金额 百万美金	出口 占比	增减率 (%)
1	电子设备	4,047.61	14.9%	43.3%
2	检量测设备	3,719.51	13.7%	24.0%
3	工具机	2,245.19	8.3%	27.6%
4	动力传动件	2,221.39	8.2%	43.2%
5	阀类	1,373.44	5.1%	30.0%
6	工具机零组件	1,028.64	3.8%	45.1%
7	空压/真空设备及风扇	982.51	3.6%	30.4%
8	动力手工具	843.64	3.1%	36.0%
9	塑橡胶机械	832.88	3.1%	13.5%
10	升降及输送设备	748.46	2.8%	14.3%
	其他	9,119.25	33.6%	22.8%
	合计	27,162.52	100.0%	28.8%

表 3 2021 年 10 月台湾主要机械设备(进口)统计

		金额 百万美金	进口 占比	增减率 (%)
1	电子设备	2,549.34	49.3%	44.6%
2	检量测设备	976.32	18.9%	39.0%
3	控制器	216.45	4.2%	153.0%
4	涡轮机	205.55	4.0%	60.2%
5	空压/真空设备及风扇	111.33	2.2%	30.4%
6	阀类	110.44	2.1%	29.6%
7	升降及输送设备	100.95	2.0%	17.8%
8	动力传动件	92.03	1.8%	36.4%
9	工具机	74.72	1.4%	17.4%
10	引擎	73.53	1.4%	-10.1%
	其他	663.13	12.8%	15.2%
	合计	5,173.79	100.0%	38.9%

表 4 2021 年 1~10 月台湾主要机械设备(进口)统计

		金额 百万美金	进口 占比	增减率 (%)
1	电子设备	20,705.46	44.7%	46.9%
2	检量测设备	9,182.81	19.8%	25.9%
3	涡轮机	2,086.64	4.5%	37.9%
4	控制器	1,216.86	2.6%	47.2%
5	空压/真空设备及风扇	1,084.15	2.3%	37.0%
6	阀类	1,068.22	2.3%	28.7%
7	升降及输送设备	941.92	2.0%	8.2%
8	动力传动件	864.00	1.9%	36.6%
9	工具机	821.46	1.8%	47.7%
10	引擎	813.25	1.8%	16.1%
	其他	7,498.71	16.2%	25.7%
	合计	46,283.48	100.0%	35.8%

表 5 2021 年 1~10 月台湾主要(出口)国家

排名	国家	金额 百万美金	出口 占比	增减率 (%)
1	中国大陆	8,556.71	31.5%	37.0%
2	美国	5,918.86	21.8%	25.6%
3	日本	1,710.99	6.3%	19.0%
4	新加坡	1,024.58	3.8%	53.2%
5	南韩	952.94	3.5%	24.3%
6	荷兰	761.73	2.8%	31.1%
7	越南	706.89	2.6%	3.0%
8	德国	701.25	2.6%	29.0%
9	香港	484.89	1.8%	8.4%
10	印度	468.94	1.7%	44.3%
	其他	5,874.71	21.6%	25.7%
	合计	27,162.52	100.0%	28.8%

表 6 2021 年 1~10 月台湾主要(进口)国家

排名	进口国家 (生产国别) ^注	金额 百万美金	进口 占比	增减率 (%)
1	日本	10,771.23	23.3%	26.7%
2	美国	8,995.21	19.4%	28.0%
3	荷兰	6,844.66	14.8%	94.0%
4	中国大陆	5,780.59	12.5%	22.0%
5	新加坡	3,377.90	7.3%	57.7%
6	德国	2,563.43	5.5%	27.3%
7	马来西亚	1,390.96	3.0%	33.2%
8	南韩	1,263.04	2.7%	26.6%
9	以色列	852.37	1.8%	42.0%
10	泰国	481.82	1.0%	10.2%
	其他	3,962.27	8.6%	29.9%
	合计	46,283.48	100.0%	35.8%

注：财政部关务署自 110 年 7 月起把「进口国家」改采进口货品申报之「生产国别」(原产地);即台湾之某进口货品若先前经台湾加工, 则所申报之原产地可能为中华民国。